

SOCIALINIO KAPITALO SAMPRATA IR KOMPONENTŲ TYRIMAS

Liongina Juozaitienė
Šiaulių kolegija
Aušros al. 40, Šiauliai

Anotacija

Straipsnyje aptariama socialinio kapitalo sampratos esmė ir jos raida. Remiantis Putman, Narayan ir Cassidy bei kitų mokslininkų metodika, tiriami socialinio kapitalo komponentai bei jo matavimo instrumentai. Įvertintas Lietuvos žmonių pasitikėjimo institucijomis bei vienas kitu lygis, panaudojant Eurobarometro 63,4 Europos komisijos visuomenės nuomonės Europos Sąjungoje ir Lietuvos Vilmorus tyrimų rezultatus. Lyginamos ES šalių ir Lietuvos gyventojų nuostatos vertinant pasitenkinimą gyvenimu valstybėje ir demokratijos lygį. Pagal Šiaulių mieste atlikto tyrimo duomenis pateikiamos išvados apie miesto gyventojų pilietinį aktyvumą.

Raktiniai žodžiai: socialinis kapitalas, struktūrinis ir kognityvinis socialinis kapitalas, pasitikėjimas, pilietinio angažuotumo tinklai, normos ir vertybės.

Temos aktualumas.

Kodėl vienos visuomenės yra turtingos, o kitos skursta, kodėl kai kuriose šalyse pastebimas didelis žmonių tarpusavio pasitikėjimas ir tikėjimas valstybe bei valdžia, kitose – priešingai? Vakarų šalyse daugiau kaip prieš dešimtmetį vykdyti moksliniai tyrimai padėjo atskleisti sparčios visuomenės plėtros ir aukštos žmonių gyvenimo kokybės veiksnių sąryšį. Šių tyrimų rezultatų pagrindu formuojamas naujas požiūris į visuomenės bei valstybės sąveiką. Anksčiau buvo tvirtinama, kad stipri ekonomika yra stiprios visuomenės ir stiprios valstybės pamatas, o pastarojo dešimtmečio tyrimų rezultatai įrodo, kad stiprios valstybės ir stiprios ekonomikos pagrindas yra stipri visuomenė, o visuomenės plėtros svarbiausias resursas – socialinis kapitalas. Socialinio kapitalo įtaka socialiniams ir ekonominiams procesams tiriama įvairiais aspektais: koks yra išsilavinimo ir pilietinės visuomenės, socialinio kapitalo ir visuomenės intelektualinės brandos, šeimos vertybių ir socialinio kapitalo sąryšis?

Nustatyta, kad socialinis kapitalas formuojasi per socialinius santykius, kuriuos turėdami žmonės pasijunta esą svarbia visuomenės dalimi, aktyviai dalyvauja visuomeninėje veikloje, kas didina pasitikėjimą valstybe bei jos institucijomis. Literatūroje nagrinėjami efektyviausi socialinio kapitalo susidarymo būdai. Išskirtinis dėmesys skiriamas bendravimui, nes tai yra esmingiausia žmogaus veikla. Bendraujant visuomenėje susidaro normos ir tradicijos, kurių pagrindu individai buriasi į grupes. Tokiose socialinėse grupėse atsiranda pasitikėjimas ir draugystė bei formuojasi konkretūs grupių poreikiai, kurių realizavimas vienija žmones, integruoja jų pastangas ir didina domėjimąsi bendrais veiklos rezultatais. Dalyvavimas įvairių grupių veiklose ir poreikių formavimas tampa svarbiu visuomenės permainų katalizatoriumi. Tai yra socialinio kapitalo ir ekonomikos augimo sąveikos rezultatas. Empiriniai, sociologiniai tyrimai socialinį kapitalą traktuoja kaip priklausomą kintamąjį, kurio „auginimas“ gali būti valdomas valdant valstybę ir socialinę politiką.

Putman (1993) teigia, kad socialinis kapitalas turi ir savo šešėlį, tamsiąją pusę, tai yra gali atsitikti taip, kad susiformavusios bendruomeninės tradicijos ir vertybės gali riboti žmogaus laisvę ir skatinti netoleranciją bei stiprinti socialinę stratifikaciją.

Lietuvoje mažai diskutuojama dėl socialinio kapitalo reikšmės, ši sąvoka dar nėra tapusi rimtų mokslinių diskusijų objektu, vykdomi teoriniai bei empiriniai tyrimai yra fragmentiški, tiriantys vieną ar kitą socialinio kapitalo dimensiją, sisteminių šios temos tyrimų mažai. Tuo tarpu lėta žinių ekonomikos plėtra šalyje siejama būtent su menku tarpusavio pasitikėjimu, neišplėtotais ryšiais, nepakankamu įvairių visuomenės grupių bendradarbiavimu.

Tyrimo tikslas.

Atskleisti socialinio kapitalo esmę, įvardyti socialinio kapitalo komponentus ir identifikuoti jų raišką Lietuvoje.

Tyrimo metodai:

1. Mokslinės literatūros apie socialinio kapitalo svarbą, komponentus ir matavimo instrumentus analizė.
2. ES ir Lietuvoje atliktų gyventojų nuomonių ir nuostatų tyrimų rezultatų analizė.
3. Šiaulių miesto gyventojų nuomonės tyrimas, vykdamas anketinę gyventojų apklausą anketiniu būdu. 2006 m. balandžio mėnesį buvo apklausta 1006 respondentų.

Socialinio kapitalo samprata ir raida

Kapitalo sąvoka dažniausiai siejama su fiziniu arba finansiniu kapitalu. 1960 metais pripažinta nauja, specifinė (nemateriali) kapitalo forma – žmogaus kapitalas, kuris žymi individo žinias bei gebėjimus ir jų panaudojimą ūkinėje veikloje. XX a. pabaigoje pradėta vartoti sąvoka *socialinis kapitalas*, įvardijama kaip visuma visuomeninių ryšių, pilietinės visuomenės organizacijų ir gyventojų bendradarbiavimo tinklų, kuriuose itin svarbūs yra „neorganizuoti“ ryšiai, tokie, kaip kolegos, giminės, kraštiečiai, bendruomenės ir kt. Socialinis kapitalas atveria galimybes daryti tai, ko nepadarysi, šių dalykų stokodamas. Pasitikėjimu susieta grupė gali nuveikti daug daugiau negu ta grupė, kurios nariai nepasitiki vienas kitu. Šalys, turtingos gamtinių išteklių, tačiau turinčios silpną socialinį kapitalą (Pietų šalys), pasiekė mažesnės ekonominės sėkmės – vien žmogaus socialinės raidos atžvilgiu – negu tos šalys, kurios turi nedaug gamtinių išteklių, tačiau pasirinkusios į žmogiškuosius resursus sveiką subalansuotą plėtros kryptį (Šiaurės šalys). Socialinis kapitalas yra žmogaus socialinės raidos konceptualus pagrindas, leidžiantis numatyti teisingesnę ir produktyvesnę raidos kelią, kuris yra grindžiamas pagarba žmogaus teisėms ir laisvėms (Žmogaus socialinė raida, 2001).

1 lentelė

Socialinio, materialaus ir žmogaus kapitalų palyginimas

Socialinis kapitalas	Materialusis (fizinis) kapitalas	Žmogaus kapitalas
<ul style="list-style-type: none"> ▪ Siekimas tobulinti visuomenės gebėjimus ▪ Mažiausiai apčiuopiamas ▪ Sunku eksportuoti ▪ Ilgas formavimosi procesas ▪ Naudojamas auga, nenaudojamas - sunyksta (pvz., kai dingsta visuomenės pasitikėjimas) ▪ Sąlygoja ūkio plėtrą 	<ul style="list-style-type: none"> ▪ Siekiama plėtoti gamybą ▪ Apčiuopiamas ▪ Lengva eksportuoti ▪ Galima greitai sukaupti ▪ Naudojamo kapitalo rezervai sparčiai senka ▪ Sąlygoja ūkio plėtrą 	<ul style="list-style-type: none"> ▪ Siekiama tobulinti asmens gebėjimus priimti sprendimus ▪ Mažiau apčiuopiamas ▪ Sunku eksportuoti ▪ Formavimosi proceso greitis lyginant su socialinio kapitalo ir materialaus kapitalo yra vidutinis ▪ Naudojamas auga praktiškai priimant sprendimus ▪ Sąlygoja ūkio plėtrą

Skirtinga šių kapitalo formų prigimtis sąlygoja ir tam tikrus jų skirtumus. Putman (2001) tvirtinimu, visos pilietinės bendruomenės turi galias istorines šaknis, jų formavimas yra ilgalaikis procesas. J. Coleman socialinį kapitalą lygina su fiziniu ir žmogiškuoju kapitalu. Fizinis kapitalas labiausiai apčiuopiamas, t. y. darbo priemonės; mažiau apčiuopiamą žmogaus kapitalą sudaro žmonių žinios ir įgūdžiai, o mažiausiai apčiuopiamą socialinį kapitalą sudaro žmonių santykiai (Žmogaus socialinė raida, 2001). Socialinis kapitalas parodo visuomenės sanglaudos laipsnį ir žmonių nusiteikimą veikti bendrų tikslų labui.

Naudojamas socialinis kapitalas ne mažėja, bet auga, ir atvirkščiai, nenaudojamas – nyksta. Kitaip tariant, bendradarbiavimas stiprėja tik bendradarbiaujant, pastarajam nutrūkus, atsiranda nepasitikėjimas ir socialinis kapitalas sunyksta (Imbrasaitė J., 2004). Socialinis kapitalas paprastai yra bendra kurios nors socialinės organizacijos nuosavybė, tuo tarpu finansinis kapitalas dažniausiai yra privatus. Socialinio kapitalo tyrimai rodo, kad investicijos į visuomenę yra ne mažiau reikšmingos nei investicijos į ekonomiką, jos sukuria prielaidas pilietinei visuomenei formuotis. Tocqueville (1996) teigia, kad pilietinei bendruomenei būdinga: aktyvūs, visuomeniško dvasia persmelkti piliečiai, egalitariniai politiniai santykiai, socialinė sandara, besiremianti pasitikėjimu ir bendradarbiavimu.

Socialinio kapitalo sąvoka yra daugiareikšmė, įvairūs mokslininkai pateikia skirtingus apibrėžimus, akcentuodami vieną ar kitą socialinio kapitalo aspektą.

2 lentelė

Socialinio kapitalo samprata

Socialinio kapitalo apibūdinimas	Autorius (metai)
Socialinės organizacijos funkcija skatinanti siekti tikslų, kurie negalėtų būti pasiekti jam nesant. Autorius tapatina socialinį kapitalą su „pareigomis ir lūkesčiais“ tarp individų, „informacijos	James S. Coleman (1988, 1990)

Socialinio kapitalo apibūdinimas	Autorius (metai)
potencialu”, „normomis ir sankcijomis”, autoriteto santykiais su visų tipų socialinėmis organizacijomis. Autorius socialinio kapitalo tiesiogiai nesieja su demokratiniais procesais ir teigia, kad jis gali būti arba nebūti socialiai konstruktyvus.	
Pilietinis aktyvumas, asmenims dalyvaujant savanoriškose organizacijose.	Robert Putman (1993, 2001).
Visuomenės struktūra, sukurianti norą dalyvauti kuriant fizinį kapitalą.	E. Ostrom (1994)
Patikimi socialiniai santykiai.	Francis Fukuyama (1995)
Neformali socialiniuose ryšiuose užprogramuota norma, skatinanti individų kooperaciją.	Francis Fukuyama (2001)
Socialinis kapitalas yra socialinių santykių ir ryšių tinklas, kurį turi ir kuriuo naudojasi asmuo. Jis teigia, kad ne ryšiai savaime daro žmones turtingesnius arba skurdesnius, o tai, kas sąlygoja tuos socialinius santykius arba ryšius, kas juos valdo ir turi galią. Bendruomenės gali turėti daug socialinio kapitalo ir didelį narių pasitikėjimą, tačiau jei joms trūksta valdžios arba galių ir ekonominių resursų, lieka tik bendruomeniškumo apraiškos. Reikia kurti sąlygas, kurioms esant tie tinklai kontroliuotų kapitalo srautus ir valdymo (galios) procesus.	Pierre Bourdieu (1983, 1988)
Dauguma socialinio kapitalo formų, tokių, kaip pasitikėjimas, yra „moraliniai resursai”, kurių kiekis ne mažėja, o didėja juos naudojant arba kurie išsenka, jei nėra naudojami.	Albert Hirschman (1984)

Išskiriamos dvi pagrindinės socialinio kapitalo formos (Stone, W.2001):

- Struktūrinis kapitalas, kuris apima objektyviai ir išoriškai labiau tyrinėtinas socialines struktūras, pvz., ryšius – tinklus, asociacijas, institucijas bei taisykles ir procedūras, kuriomis operuojama lokaliuose bendruomenėse.
- Kognityvus (vertybinis) socialinis kapitalas, kuris apima subjektyviasias ir sunkiau apčiuopiamas bendruomeniškumo savybes, t. y. bendrai priimtas požiūrių ir elgesio normas, bendras vertybes, abipusį supratimą bei pasitikėjimą.

Socialinio kapitalo matavimas

Vienas didžiausių socialinio kapitalo trūkumų yra tai, kad jį sunku išmatuoti. Galima išskirti du socialinio kapitalo matavimo būdus: pirmasis remiasi grupių viumenėje surašymu, o antrasis – pasitikėjimo ir piliečių įsipareigojimo lygiu grupėse. R. Putman sukūrė socialinio kapitalo indeksą, kuris pagal penkis matmenis iš viso apima keturiolika rodiklių. Dalyvavimo viešajame gyvenime matmenys apima piliečių aktyvumą rinkimuose ir įsitraukimą į vietinių organizacijų veiklą. Bendruomenės savanoriškumo matmenis galima apibūdinti ir kaip pačių piliečių norą bei iniciatyvą įsitraukti į tam tikrų organizacijų veiklą siekiant daryti įtaką visai bendruomenei svarbiems organizacijos sprendimams. Apibūdinami ir neformalaus socialumo matmenys, kaip dalyvavimas neformaliuose susibūrimuose (pvz. draugų grupė) bei piliečių pasitikėjimas vienu kitais.

Nazayan ir Cassidy (2001) išskiria septynias socialinio kapitalo dimensijas:

- Grupės charakteristikos (piliečių dalyvavimas organizacijose, organizacijų skaičius, dalyvavimo dažnumas, jų finansavimo šaltiniai).
- Bendrosios normos. Šiai dimensijai priskiriamos tam tikros normos ir vertybės (dorumas, patikimumas, pagalbos suteikimas kitiems), kurios vienija organizacijos narius ir daro organizacijos veiklą efektyvesnę bei padeda siekti tikslo.
- Buvimas kartu (kaip žmonės sutaria vieni su kitais, būrimasis ir buvimas kartu).
- Kasdieninis socialumas, tai yra siekis būti tarp kitų piliečių.
- Kaimynystės ryšiai (draugiški santykiai su aplinkiniais žmonėmis, kaimynais, draugais), pagalbos suteikimas arba jos laukimas iš kaimynų, draugų.
- Savanoriška veikla. Piliečių noras ir iniciatyva dalyvauti visuomeninėje veikloje (burtis į talkas, organizacijas ir pan.).
- Pasitikėjimas (šeima, kaimynais, verslininkais, valdžios institucijomis, teismais, policija, vietine valdžia).

Siūlomi ir sustambinti rodikliai, kaip dalyvavimas visuomenės veikloje, pasitikėjimas tarp žmonių, socialinių tinklų tankis ir filantropinis dosnumas. Šie rodikliai matuojami šalies

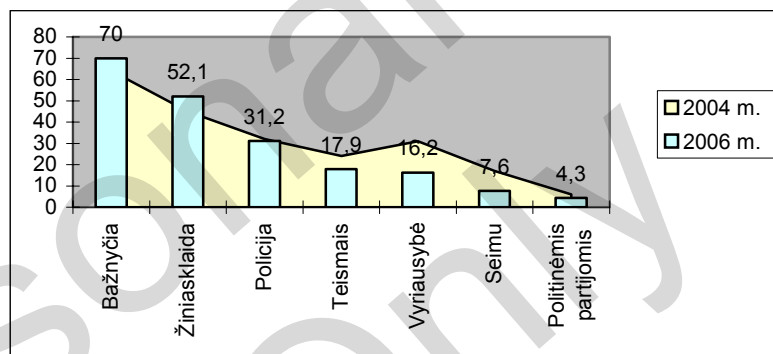
mastu ir, lyginant jų dydžius skirtingose valstybėse, nustatoma, kaip jie koreliuoja su ekonominiais rodikliais.

Putman (2001) teigia, kad pilietiškųjų bendruomenių nariai sukaupia didesnę socialinį kapitalą. Jie reikalauja efektyvesnių viešųjų paslaugų ir yra pasirusę kolektyviai veikti, kad pasiektų bendrus tikslus.

Socialinio kapitalo komponentai

Pasitikėjimas. Kaip vieną pagrindinių socialinio kapitalo komponentų, R. Putman nurodo pasitikėjimą, kuriam reikalinga bendro veikimo patirtis ir išsami informacija. Sociologai teigia, kad pasitikėjimas yra socialinių santykių bruožas, savybė, kuri nepriklauso asmenims, veikėjams, o yra juos jungiančioje socialinėje erdvėje (Matonytė, 2004).

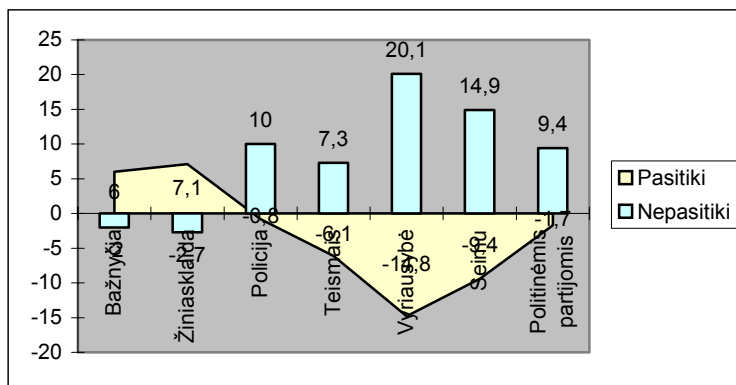
Pasitikėjimui reikalinga išsami informacija ir bendro veikimo patirtis. Bendras veikimas pamažu sukuria tam tikras moralines sankcijas, kurios taikomos asmeniui, pažeidusiam pasitikėjimą. Esant tokiai aplinkai, laužyti susitarimus yra nenaudinga, nes rizikuojama prarasti visą naudą, kurią galima gauti iš bendradarbiavimo ateityje. Socialinį pasitikėjimą didina valdžios struktūrų veiklos viešumas, valdininkų veiklos etika ir kt. Pasitikėjimas yra esminis socialinio kapitalo komponentas. Visuomenės socialinio kapitalo pagrindu formuojasi pilietinė visuomenė, kuri savo ruožtu yra žinių ekonomikos dalyvė ir savotiškas pokyčių bei inovacijų katalizatorius. Socialinis kapitalas kuria gerą, efektyvų valdymą, nes skatina pasitikėjimą kitais, kartu ir valdžia. Socialinio kapitalo trūkumas gali sukelti ne tik nepasitikėjimą valdžia, bet ir valstybe. Lietuvoje politologų ir sociologų sluoksniuose vyksta mokslinės diskusijos apie menką pilietinės visuomenės brandą, visuomenės interesų ignoravimą, nes tai lėtina valstybės gerovės plėtrą. Tuo tarpu daugelio ekonomiškai stiprių valstybių patirtis rodo, kad valstybės gerovę lemia būtent visuomenės pasitikėjimas ir didžiavimasis savo valstybe.



1 pav. Pasitikėjimas institucijomis

Šaltinis: Eurobarometr, 2005

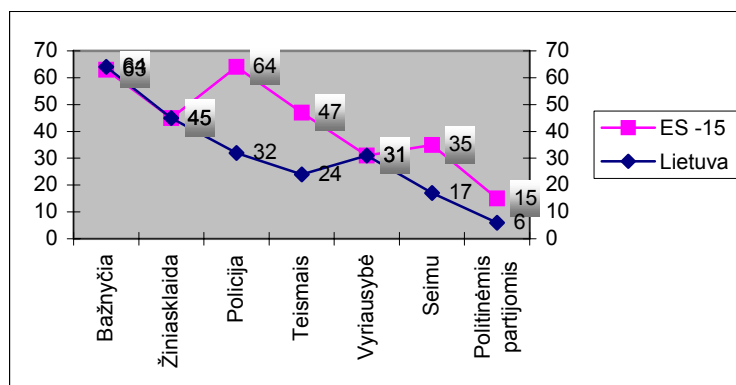
Pagal Europos Komisijos visuomenės nuomonės Europos Sąjungoje ir Lietuvos Vilmorus tyrimų rezultatus, žmonių pasitikėjimas valstybinėmis institucijomis paskutiniaisiais metais mažėja ir kartu (žr. 1 pav.) didėja nusivylimas politine sistema bei politinėmis partijomis. Tyrimo rezultatai atspindi Lietuvos politinio gyvenimo realijas, kai vykstant vyriausybės kaitai, neskiriant dėmesio visuomenės socialinėms problemoms spręsti, seimui priimant visuomenei nepalankius įstatymus, žmonių pasitikėjimas teismais, vyriausybe, seimu, ypač politinėmis partijomis per paskutiniuosius metus smarkiai sumažėjo.



2 pav. Pasitikėjimo institucijomis Lietuvoje pokytis 2006 m. lyginant su 2004 m.

Šaltinis: Vilmorus tyrimai

Tyrimo rezultatai rodo, kad didesnę pasitikėjimo kreditą įgyja bažnyčia, žiniasklaida, išlieka pastovus pasitikėjimas policija, o kitomis institucijomis – mažėja (3 pav.)



3 pav. Pasitikėjimo indeksas ES ir Lietuvoje, 2004

Šaltinis: Eurobarometr.

Bendrosios pasitikėjimo institucijomis tendencijos Lietuvoje mažai skiriasi nuo europiečių vertinimo, nors kai kuriuos skirtumus galėtume pastebėti:

- Vienodai didelis pasitikėjimas bažnyčia ir žiniasklaida;
- europiečių pasitikėjimas policija ir teismais dvigubai didesnis, ir tai rodo aukštesnę visuomenės stabilumo ir saugumo lygį;
- ES-25 valstybėse irgi mažai pasitikima vyriausybe, seimu ir politinėmis partijomis, tačiau bendras rodiklis dvigubai aukštesnis nei Lietuvoje.

Putman (2001) teigia, kad ekonominis atsilikimas pasaulyje daugiausia gali būti paaiškintas tarpusavio pasitikėjimo stoka. Svarbus brandžios pilietinės visuomenės požymis – nuolatinis valstybės bei jos piliečių dialogas ir bendradarbiavimas ir bendrų tikslų siekimas. Kernberg (1988) pabrėžia, kad adekvataus dialogo buvimas tarp valdžios ir piliečių įmanomas tada, kai:

- atrandamos bendros vertybės;
- atrastos bendros vertybės yra abipusiai deklaruojamos ir diskutuojamos;
- jos pripažįstamos kaip bendros vertybės.

Valstybė privalo tapti pilietinės visuomenės dalyve. Pavyzdžiu gali būti tarpukario Lietuvos valstybės vaidmuo kuriant socialinį kapitalą, pasireiškęs visuomenės aktyvinimu finansuojant švietimą ir mokslą, naujų aukštųjų mokyklų steigimą, studijuojančio jaunimo skatinimu telkiant į gausias visuomenines organizacijas“ (Paulikas, 2004).

Pasitikėjimas visuomenėje vertinamas ir kitu aspektu, t. y. kiek žmogus gali pasitikėti kitu žmogumi. Lietuvos padėtis šiuo požiūriu yra blogesnė nei kitose ES šalyse. Aukščiausią indeksą turi Švedija 57, ES vidurkis – 38, Lietuvoje – 21. (Vilkas, 2005). Lietuvių nuostatos dėl pasitenkinimo gyvenimu ir dėl demokratijos valstybėje lyginant su ES šalimis yra daugiau pesimistinės.

3 lentelė

ES ir Lietuvos gyventojų nuostatų palyginimas

	Lietuva	ES 25
Pasitenkinimas gyvenimu	53	80
Nepasitenkinimas	45	19
Pasitenkinimas demokratijos veikimu	24	53

Šaltinis: Eurobarometr 63.4, 2005.

2005 m. lyginant su 2004 m., pasitenkinimas demokratijos veikimu Lietuvoje sumažėjo 15 proc. (nuo 39 proc. iki 24 proc.). Filosofas A. Šliogeris (1999) akcentuoja ir pačios visuomenės pasirengimo dalyvauti procesuose svarbą. Jis teigia, kad pilietinės visuomenės institucijos gali būti primetamos iš šalies, bet jei žmonės yra žemo intelekto, tada atsiranda tik pilietinės visuomenės karikatūra. Pasyvių piliečių pilietiškumas iš esmės pasireiškia tik balsavimu per rinkimus, o aktyvūs piliečiai tiesiogiai kontroliuoja valdžią ir neleidžia jai pernelyg įsismarkauti. Jei nėra aktyvių piliečių ir tokių piliečių grupių, tai pilietiškumas virsta farsu.

2006 m. balandžio mėn. atlikta Šiaulių miesto gyventojų apklausa, kurios tikslas buvo išsiaiškinti gyventojų nuomonę apie miesto problemas ir pilietinį aktyvumą. Atliktas

reprezentatyvus tyrimas, apklausta 1006 respondentų. Tyrimu buvo siekiama išsiaiškinti, kokios visuomenės grupės aktyviausiai domisi miesto ekonominiu, socialiniu ir politiniu gyvenimu.

4 lentelė

Šiaulių miesto gyventojų aktyvumas rinkimų metu, %

Kriterijai	Grupės	Visada balsuoja	Kriterijai	Grupės	Visada balsuoja
Pagal lytį	vyrų	34,4	Pagal profesijas arba veiklos sritis arba statusą*	Švietimo, kultūros sferos darbuotojai	62,0
	moterys	43,3		Savivaldos institucijų darbuotojai	60,0
Pagal amžių	18-25	31,9		Pensininkai	56
	26-40	35,9		Bedarbiai	21,4
	41-60	45,5	Pramonės ir statybos sektoriaus darbininkai	25,6	
	>60	57,0	Studentai, moksleiviai	28,1	
Pagal išsilavinimą	pradinis,	29,8	Pagal turtingumą**	Aukščiausiai grupei save priskiriantys (9)	76,5
	pagrindinis	31,4		Vidutinei (5)	42,5
	aukštesnysis, nebaigtas	38,3		Žemiausiai (1)	21,4
	aukštasis	53,9			

*-įrašytos didžiausios arba mažiausios reikšmės

** - respondentai turėjo priskirti save vienai iš devynių grupių (laiptelių) pagal turtingumą padėtį

Tyrimo rezultatai parodė tokių aktyvių ir neaktyvių gyventojų portretą:

- dažniausiai balsuoja rinkimuose ir domisi miesto politiniu gyvenimu 41-60 metų bei vyresni žmonės, įgiję aukštąjį išsilavinimą, gaunantys dideles pajamas, dirbantys savivaldos institucijose, švietimo ir kultūros sektoriuje bei pensininkai.
- mažiausiai aktyvūs yra 18-25 metų jauni žmonės, žmonės, įgiję pradinį ir pagrindinį išsilavinimą bei gaunantys mažas pajamas.

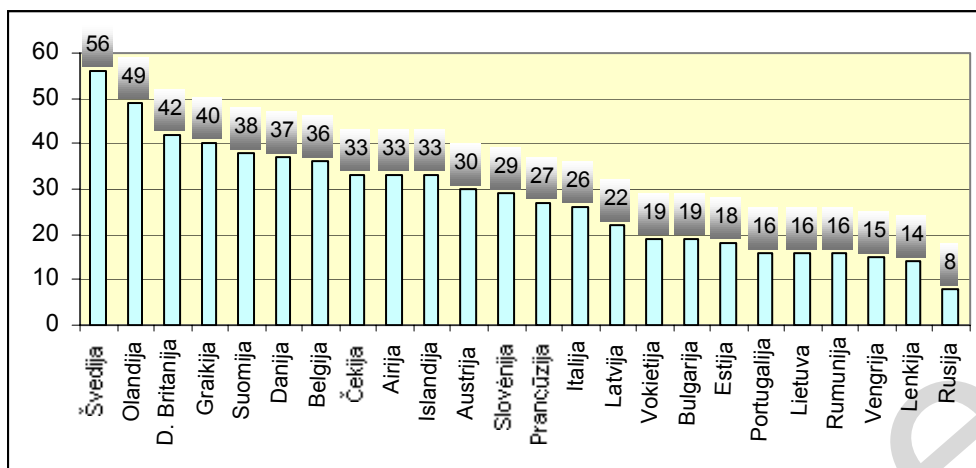
Socialinio kapitalo stygius Lietuvoje siejamas su nepakankamu piliečių išsilavinimu ir pasyvia daugelio žmonių nuostata, kad jiems svarbių problemų sprendimas nuo jų visiškai nepriklauso, todėl sprendimo teisė savanoriškai perduodama valdžiai arba atsitiktinumams. Tyrimo rezultatai patvirtino, kad yra koreliacinis ryšys tarp žmonių pilietinio aktyvumo ir išsilavinimo lygio.

Pilietinio angažuotumo tinklai. Pilietinio angažuotumo tinklai – vienas socialinio kapitalo komponentų, kuris apima nevyriausybinių organizacijų sektorių. Pilietinio angažuotumo tinklai yra svarbi socialinio kapitalo forma: kuo šie tinklai bendruomenėse tankesni, tuo didesnė tikimybė, kad jos piliečiai sugebės veikti bendros naudos labui. De Trocqueville (1996) teigia, kad demokratinuose kraštuose mokėjimas vienyti yra visuomeninio gyvenimo užuomazga: visų kitų jos sričių pažanga priklauso būtent nuo šios.

Dalyvavimas bendruomenių, visuomeninių organizacijų veikloje yra svarbus tiek pilietiškumo, moralės formavimuisi, tiek bendradarbiavimo įpročiams susidaryti. Kuo tankesnis nevyriausybinių organizacijų tinklas, tuo, Putman įsitikinimu, didesnė tikimybė, kad piliečiai sugebės bendradarbiauti ir veikti bendram labui. Jo įsitikinimu, nevyriausybinių organizacijų gausa yra pagrindinis visuomenės gyvybingumo indikatorius.

Socialinis pasitikėjimas sudėtingoje šiuolaikinėje aplinkoje gali kilti iš dviejų tarpusavyje susijusių šaltinių: savitarpio normų ir pilietinio angažuotumo tinklų. Kai kurie iš šių tinklų yra horizontalūs – jungiantys tokio pat statuso ir galios veikėjus, kiti iš esmės yra vertikalūs – siejantys nelygius veikėjus asimetriškais hierarchijos ir priklausomybės santykiais. Horizontalūs ir vertikalūs tarpusavio santykiai yra būdingi dviem skirtingiems socialinio žmonių organizavimosi būdams.

Dalyvaujant savanoriškose organizacijose, išmokstama bendrauti su įvairiais žmonėmis, o kooperuojantis su jais, siekiama bendrų tikslų. J. Hopkins universiteto tyrimo studija „The Emerging Sector Revisited“ pateikia tokius skaičius: Vakarų Europos valstybių vien tik ne pelno sektoriuje (daugiausia nevyriausybinių organizacijų tinklai) yra įdarbinta 6,9 proc. darbo jėgos, o skaičiuojant su savanoriais –10,1 proc. Kiekvienoje valstybėje situacija skirtinga: Nyderlanduose ne pelno sektoriuje dirba 12,4 proc. gyventojų, Belgijoje – 10,5 proc., Čekijoje – 2,2 proc., Jungtinėje Karalystėje ne pelno sektorius sukuria 4,8 proc., Vokietijoje – 3,6 proc. BVP.



3 pav. Gyventojų, dalyvaujančių visuomeninių organizacijų ar judėjimų veikloje, procentas Europos šalyse

Šaltinis: Sprinter rinkos tyrimai (EVT, 1999).

Baltijos tyrimų (2005) rezultatai parodė, kad Lietuvos visuomenė yra menkai organizuota, jų duomenimis, įvairių visuomeninių organizacijų veikloje dalyvauja apie 17 proc. šalies gyventojų, per paskutiniuosius septynerius metus šis skaičius šalyje beveik nepakito. Nustatyta dalyvavimo šioje veikloje priklausomybė nuo gyventojų išsimokslinimo ir amžiaus: labiausiai organizuoti yra jauni ir vidutinio amžiaus gyventojai, turintys aukštąjį išsilavinimą. Lietuvoje 2005 metais veikė apie 15000-17000 nevyriausybių organizacijų, apie 14000 jų susikūrė veikiant išorinėms jėgoms. Tai siejama ir su viešojo sektoriaus valdymu bei institucijų veiksmingumu. Lietuvoje stinga kvalifikuotų viešojo sektoriaus darbuotojų, čia dar žema darbo kokybė, daug biurokratinės savivalės apraiškų. Mokslininkų teigimu, tai didina piliečių nepasitikėjimą valdžios institucijų veikla ir stabdo socialinio kapitalo kūrimo procesą Lietuvoje.

Normos ir vertybės. Tarpusavio sąveikos arba keitimosi paslaugomis forma yra svarbus socialinio kapitalo komponentas. Tarpusavio sąveikos veiksmingumas paprastai susijęs su socialinių mainų intensyvumu. Tose bendruomenėse, kur žmonės žino, kad už gera bus atsilyginta geru, mainai vyksta dažniau. Ir atvirkščiai: nuo asmenų tarpusavio sąveikos priklauso informacija apie partnerių patikimumą. Be to, kuo tankesnis toks tarpusavio sąveikos tinklas, tuo labiau tikėtinas piliečių bendradarbiavimas bendram labui (Deveikis, L., Poviliūnas, A., 1998). Tinklų tankis daugiausia skirtas „neorganizuotiems“ ryšiams, kaip draugai, giminės ir kt. Šis indikatorius dažniausiai nustatomas apklausų būdu, klausiant, kiek žmonės tikisi sulaukti pagalbos iškilus problemoms. Pagal šį rodiklį Lietuva viršija ES vidurkį.

Socialinio kapitalo ir ekonomikos sąveika

Socialinis kapitalas yra tiek pat svarbus kaip ir finansinis, tai įrodo verslo sandėriai. Iš esmės kiekvienas sandėris pagrįstas pasitikėjimu. Daugiau investuojama tose šalyse, kuriomis labiau pasitikima, arba tose šalyse, kur tikimasi gauti daugiau pelno. Taigi socialinis kapitalas arba pasitikėjimas garantuoja ūkio plėtrą, o ekonominis atsilikimas yra tiesiogiai susijęs su tarpusavio pasitikėjimo stygiu (Deveikis L., Poviliūnas, A., 1998).

Putman (2001) teigimu, socialinis kapitalas, kilęs iš dalyvavimo visuomeninėse organizacijose ir savarankiškoje veikloje, atlieka dvi svarbias funkcijas:

- skatina gerą, demokratišką valdymą;
- skatina ir palaiko ekonominį augimą ir plėtrą.

Politinių organizacijų, universitetų, nevyriausybių organizacijų, bendruomenės, interesų grupių ir viešojo administravimo institucijų sąveika yra ne tik demokratijos garantas, bet ir pagrindinė sąlyga formuoti socialiniam kapitalui, kuris užtikrina efektyvesnę visuomenės išteklių naudojimą bei ūkio konkurencingumo didinimą. Stiglicas (2001) teigia, kad didelė visuomenės turtinė diferenciacija sukelia ne tik socialinio kapitalo eroziją, bet ir naikina jį, sudarydama nepalankų investicinį klimatą šalyje. Socialinis kapitalas reiškia geresnę visuomeninę organizaciją ir mažesnę entropiją, kurios pasekmė – geresnis išteklių naudojimas, didesnis našumas, taip pat ir šalies konkurencingumas (Gylys, 2006).

Išvados

1. Spartesnei demokratiškesnių valstybių plėtrai įtakas turi visuomenės socialinio kapitalo dydis.

2. Per pastaruosius dvejus metus Lietuvoje mažėja pasitikėjimas valstybinėmis institucijomis ir didėja nusivylimas politine sistema bei politinėmis partijomis.
3. Lietuvoje 2006 m., lyginant su 2004 m., labiausiai sumažėjo pasitikėjimas teismais, vyriausybe ir seimu, t.y. institucijomis, kurios turėtų užtikrinti visuomenės saugumą ir stabilumą.
4. Žmonių pasitikėjimo institucijomis tendencijos Lietuvoje lyginant su kitomis Europos šalimis yra analogiškos, bet jų bendras pasitikėjimo lygis yra perpus mažesnis.
5. Pasitikėjimo kitais žmonėmis indeksas Lietuvoje taip pat yra perpus mažesnis už ES šalių vidurkį.
6. Lietuvių nuostatos dėl pasitenkinimo gyvenimu ir demokratijos veikimo Lietuvoje yra žemesnės už ES-25 vidurkį.
7. Baltijos tyrimų duomenimis, Lietuvos visuomenė yra menkai organizuota, įvairių visuomeninių organizacijų veikloje dalyvauja tik 17 proc. šalies gyventojų.
8. Šiaulių mieste atlikto tyrimo rezultatai patvirtino, kad yra koreliacinis ryšys tarp žmonių išsilavinimo ir jų gyvenimo kokybės, pilietinio aktyvumo.

Literatūra

1. Bourdieu P., 1983, Forms of capital in J. C. Richards. *Handbook of Theory and Research for the Sociology of Education*. New York: Greenwood Press.
2. Bourdieu P., 1988, *Homo academicus*. Stanford: Stanford University Press.
3. Cohen D., Prusak L., 2001, In Good Company. *How social capital makes organizations work*. Boston, Ma.: Harvard Business School Press.
4. Coleman J.C., 2000, Social Capital: A Multifaceted Perspective. *Partha dasgupta, ismail serageldin*. The World Bank: Washington.
5. Coleman J.C., 1988, Social capital in the creation of human capital. *American Journal of Sociology*, 94, p. 95-120.
6. De Trocqueville A., 1996, *Apie demokratiją Amerikoje*. Vilnius.
7. Deveikis L., Poviliūnas A., 1998, *Žmogaus teisė ir pilietinė visuomenė*. Vilnius: Margi raštai.
8. Fukuyama F., 1999, The great Disruption. *Human nature and the reconstitution of social order*. London : profile Books.
9. Gylys P., 2006, *Ekonominės plėtros vizijos ir Lisabonos procesas*. Prieiga per Internetą: <<http://www.seti.lt/>>.
10. Hirschman A.O., 1984., Against Parsimony: Three Easy Ways of Complicating Some Categories of Economic Discourse. *American Economic review Proceedings*, 74.
11. Imbrasaitė J., 2004, Socialinis kapitalas ir politinis dalyvavimas Lietuvoje. *Sociologija. Mintis ir veiksmai*, 1.
12. Kernberg La, 1988, *Personalite narcissique*. Paris: Privat.
13. Lessons from Italian experiment, The Prosperous Community: social capital and public life, pagal Putman. Prieiga per Internetą: <<http://www.prospect.org/print/V4/13/putman-r.html>>.
14. *Lietuvos gyventojų vertybių tyrimo duomenys*, 2005: Baltijos tyrimai.
15. Matonytė I., 2004, Socialinis kapitalas: nuo mokslinių tyrimo perspektyvų prie empirinių pastebėjimų. *Sociologija. Mintis ir veiksmai*. Prieiga per Internetą: <<http://www.ku.lt/sociologija/2004>>.
16. Narayan, Cassidy, 2001, A Dimensional Approach to Measuring Social Capital: development and Validation of a Social Capital Inventory. *Sociology*, 49.
17. Navickas A., *Socialinio kapitalo problema pokumunistinėje visuomenėje*. Prieiga per Internetą: <<http://www.bernardinai.lt/pil.vis/>>.
18. *Pasaulio ekonomikos forumo ir Harvardo universiteto tyrimo 2006 metais rezultatai: VI "Statistiko tyrimai"*.
19. Paulikas V., 2004, Socialinio kapitalo deficitas Lietuvoje. *Mokslo Lietuva*, Nr. 13.
20. Putman R., 2001, *Kad demokratija veiktų*. Vilnius: Margi raštai.
21. Putnam, R., 1993, The Prosperous Community, Social Capital and Public Life. *The American Prospect*, Nr.13, Spring.
22. Putnam R., 2002, *Bowling alone: the collapse and revival of American community*. N.Y.: Simon Schuster.
23. Seligman A., 2004, *Pilietinės visuomenės idėja*. Vilnius: Lietuvos rašytojų sąjungos leidykla.

24. *Šiaulių miesto gyventojų nuomonės tyrimas*, 2006, Šiaulių universiteto Socialinių mokslų fakultetas. Tyrimo vadovas S. Balčiūnas.
25. Šliogeris A., 1999, *Pilietiškumo samprata. Idėjos ir iniciatyvos*. Vilnius: Danielius.
26. *Social capital: civic community, organization and education*. Prieiga per Internetą : <http://www.infed.org/biblio/social_capital.htm>
27. *Socialinė atskirtis ir kultūra*, 2006, Statistikos departamentas.
28. Stone, W., 2001, *Measuring social capital: Towards a theoretical*.
29. *Стиглиц Дж.*, 2004, Quis custodiet ipsos custodes? Неудачи корпоративного управления при переходе к рынку". *Экономическая наука современной России* № 4.
30. ly informed measurement framework for researching social capital infamily and community life. Research paper Nr. 24. Australian Institute of Family Studies.
31. Vilkas E., Socialinis kapitalas – taip pat kapitalas. (2005, rugsėjo 1). *Veidas*.
32. Rimkutė J. (Red.), 2001. *Žmogaus socialinė raida*.
33. Prieiga per Internetą:
<http://ec.europa.eu/public_opinion/archives/eb/eb63/eb63_nortas.lt.pdf>.
34. Prieiga per Internetą:
<http://ec.europa.eu/public_opinion/archives/eb/eb63.4/eb63.4_nortas.lt.pdf>.
35. Prieiga per Internetą: <<http://www.dpi.lt/conferences/sem/conf>>.

CONCEPTION OF SOCIAL CAPITAL AND INVESTIGATION OF THE COMPONENTS

The essence of conception of social capital and it's development is discussed in the article. Using methodology of R.Putman, Narayan, Cassidy, and other scientists, components of social capital and instruments of it's measurement are investigated. Level of reliance of Lithuanian people on various institutions and on each other is evaluated, using results of Euro barometer 63.4 (investigation of European Commission about social opinion in European Union) and Lithuanian *Vilmorus* investigation results. Attitudes of satisfaction of living in the state and democracy level of the citizens of EU countries are compared with those of Lithuanian citizens. According to the data of investigation fulfilled in Šiauliai city, conclusions about civil activity of the city residents are presented here.