

BENDRUOMENINĖS SOCIALINĖS PASLAUGOS PAGYVENUSIEMS IR SENIEMS ŽMONĖMS KAIME

Reda Každailienė

Kelmės rajono savivaldybės administracijos Socialinės paramos skyrius
Kalno 1, Kelmė

Anotacija

Šio straipsnio tikslas-išanalizuoti socialines paslaugas gaunančių pagyvenusių ir senų žmonių gyvenimo aplinką ir socialinės paramos tinklą Lietuvos kaime.

Straipsnyje aptariami užsienio autorių darbai pagrindžiantys neformalios socialinės paramos tinklą ir pagyvenusių ir senų žmonių gyvenimo aplinką. Straipsnyje pristatomi empirinio tyrimo, atlikto Lietuvos kaime duomenys. Straipsnyje pateikiamos išvados leidžiančios numatyti bendruomeninių paslaugų pagyvenusiems ir seniems žmonėms plėtros galimybes kaime.

Išvadas

Socialinės ir emocinės atrankos teorija aiškina, kad pagyvenusių ir senų žmonių socialiniai ryšiai siaurėja. Tuo pat metu stiprėja ryšiai ir jų bendravimo kokybė su giminaičiais, vaikais, šeimos nariais. Šeima - emocinės paramos, draugiškų ryšių ir globos šaltinis, teikiantis tai, ko labiausiai trūksta seniems žmonėms (Brody, 1985).

Utenos kolegijos Sveikatos priežiūros ir socialinės rūpybos fakultetas kartu su Lietuvos invalidų draugija ir Švietimo bei socialinių inovacijų kokybės centru išleistoje knygoje „Socialinio darbo pradžiamokslis“ (2004) pateikia tokį apibrėžimą, kad neformali pagalba - socialinė pagalba, kurią asmeniui suteikia bendruomenės nariai, šeimos nariai, globėjai (rūpintojai) ar artimieji. Pagrindinė neformalios pagalbos sistemos dalis yra šeimos nariai.

Lietuvoje gyva nuostata, kad žmogus turi gyventi ir mirti šeimoje. Žvelgiant iš istorinės pusės dar prieš susiformuojant industrinėms visuomenėms globa buvo įvardijama kaip viena iš moters pareigų, nes dauguma senų žmonių gyvendavo kartu su savo vaikais vienoje vietoje. Neformalus senų žmonių globos procesas retai būna suplanuotas, kas atliks globėjo vaidmenį. Globėjais šeimos nariai tampa gerokai anksčiau nei patys save identifikuoja šiam vaidmeniui. Gatz ir kiti (1990) skiria tokias globos rūšis:

- Emocinė parama ir patarimai,
- Instrumentinė pagalba: valymas, maisto gaminimas, skalbimas,
- Asmeninė priežiūra,
- Finansiniai reikalai,
- Slaugos organizavimas,
- Tiesioginė finansinė parama.

Dažniausiai senyvą žmogų slaugo jo sutuoktinis. Jis yra svarbiausias neformalios pagalbos atstovas. Kadangi moterys dažniau gyvena ilgiau, tai jos dažniausiai ir slaugo sergantį vyrą. Pašlijus sutuoktinio sveikatai seną žmogų slaugo dukra. Tai itin reikšmingas šeimos globėjo vaidmuo. Moteris yra pagrindinė giminystės ryšių sergėtoja, ir globėja, todėl dažnai apsigyvena netoli nuo tėvų ir palaiko glaudesnius ryšius su kitais šeimos nariais (Montgomery & Datwyler, 1990). Tėvus globojanti moteris patiria streso bei įtampos, stengdamasi patenkinti asmeninius, sutuoktinio, vaikų, globojamų tėvų poreikius. Senstančio globotinio sveikata tik silpsta, todėl slaugančiajam tenka vis didesnis krūvis. Tėvams prireikus ypatingos pagalbos, jų slauga veikia ne tik slaugantįjį, bet ir visą šeimą, keičia nusistovėjusią tvarką ir šeimos tarpusavio ryšius (Lemme, 2003).

Analizuojant lyčių nelygybę teikiant globą pabrėžiama, kad globojančios moterys atlieka daugiausiai su globos teikimu susijusių užduočių ir dėl to patiria stipresnę globos naštą. Moterys, teikdamos globą artimiesiems, atlieka sunkiausių, daugiausiai fizinės ir dvasinės ištvėmės reikalaujančius darbus. Sekinanti veikla, nepakankama aplinkinių pagalba gali lemti sudėtingą globos proceso patirtį (Naujanienė, Užaitė, 2003). Tuo tarpu visuomenė vyro pareiga globos procese įvardija šeimos materialinį aprūpinimą ir globėjos emocinį palaikymą. Visuomenės požiūriu „geram sūnui“ pakanka išreikšti padėką žmonai ar kitai globojančiai moteriai už jo tėvų priežiūrą (Whitlach Noelker, 1996).

Tyrimai rodo (Naujanienė, Užaitė, 2003), kad seno žmogaus globa šeimoje yra sudėtingas ir kompleksiškas procesas. Žvelgiant iš globėjos patirties, šis procesas pareikalauja globėjos fizinės ir psichinės sveikatos pastangų, turi reikšmės jos profesinės veiklos pokyčiams bei įneša pasikeitimus tiek globėjos santykiuose su sutuoktiniu ir vaikais, tiek su globojamu asmeniu.

Lietuvoje tradicinis supratimas, kad senų žmonių priežiūra yra vaikų, anūkų, kitų artimų žmonių pareiga pakito dėl įvairių veiksnių:

1. Moterų tradiciškai globojusių senus žmones, įsitraukimas į darbinę veiklą. Trūksta laiko, gyvenamojo ploto ir finansinių išteklių seniems žmonėms globoti.

2. Demokratinės visuomenės kūrimosi tendencijos- individo nepriklausomybė ir gyvenimo būdo pasirinkimo teisė. Kiekviena karta nori gyventi jai įprastą gyvenimo būdą ir dažnai gyvena atskirai.

3. Staigūs visuomeniniai ekonominiai pokyčiai suardė nusistovėjusius santykius tarp kartų. Ekonominis valstybės nestabilumas- dėl to vyresniosios kartos finansinės padėties pablogėjimas. Tradiciškai buvo įprasta, kad vyresnioji karta finansiškai padeda vaikams, bet ir tikisi pagalbos senatvėje.

4. Senų žmonių globa neretai reikalauja specialistų pagalbos. Reikalinga institucinė priežiūra ar specialios paslaugos namuose.

5. Visuomenėse yra pastebima daugiau susvetimėjimo, nes visi gyvena atskirai ir vienas kitu nesidomi. Verslo reikalais užsiėmusiam jaunimui senas žmogus tampa našta. Lietuvoje, kaip ir daugelyje Europos valstybių, pastarąjį dešimtmetį pakito šeimos gyvenimo stilius, tuokiasi vyresni, mažėja gimstamumas, gausėja vienišų žmonių, nepilnų šeimų. Keičiasi ir šeimos struktūra – kelių kartų šeimų, gyvenančių po vienu stogu, mažėja ypač sparčiai. Taigi sulaukę vyresnio amžiaus, netekę savarankiškumo tokių šeimų nariai pagalbos gali tikėtis tik iš formalią socialinę paramą teikiančių institucijų (Bikmanienė, 1998).

2004 m. birželio 14 d. Lietuvos Respublikos Vyriausybės nutarime „Dėl Nacionalinės gyventojų senėjimo pasekmių įveikimo strategijos patvirtinimo“ akcentuojama, kad šiandien per mažai remiamos bendruomeninės vyresnio amžiaus žmonių organizacijos, kurios galėtų organizuoti pagalbos sau grupes ir teiktų bendruomenines paslaugas. Vis dar per mažai dėmesio šeimai, kuri prižiūri vyresnio amžiaus ir neįgalų asmenį. Visuomenei senstant ir šiai problemai didėjant, turėtų būti tobulinamos ilgalaikės socialinės globos paslaugų teikimo nuostatos – įteisinta vadinamoji atokvėpio paslauga šeimai, kai jai atostogaujant, esant komandiruotėje, kitais atvejais laikinai prižiūrimas vyresnio amžiaus ir neįgalus asmuo. Jau dabar daugėja savivaldybių, kuriose vyresnių žmonių socialinės globos problemos sprendžiamos steigiant stacionarius globai alternatyvias socialinių paslaugų įstaigas – dienos centrus, bendruomenės centrus arba stacionarių globos įstaigų pagrindu – socialinių paslaugų centrus, kurie teikia ir nestacionarias paslaugas. Šią tendenciją būtina skatinti.

Bendruomenės žmoniškieji ištekliai vaidina labai svarbų vaidmenį pagyvenusiems ir seniems žmonėms dalyvaujant visuomenės gyvenime. Geriausias būdas šiems asmenims dalyvauti visuomenės gyvenime yra buvimas kartu su visuomenės nariais. Savanoriškai dirbantys bendruomenės nariai gali tapti pagrindiniu ištekliu, siekiant pagyvenusių ir senų žmonių integracijos į visuomenę bei bendruomenės santykių optimizavimo. Teikiant socialines paslaugas bendruomenėje, tiksliau įvertinami ir atskirų socialinių grupių poreikiai, taikomos lankstesnės darbo formos, skatinama vietinių žmonių iniciatyva bei atsakomybė už savo bendruomenės narius (Nacionalinės gyventojų senėjimo pasekmių įveikimo strategija, 2004).

Vienas iš šiuolaikinių neformalios globos skatinimo, formalizavimo būdų galėtų būti neformalių globėjų rėmimas pinigineis pašalpomis. Lietuvoje globojantieji ir slaugantieji neįgalius šeimos narius (vaikus) turi teisę senatvėje į šalpos pensiją vadovaujantis Lietuvos Respublikos Valstybinių šalpos išmokų įstatymu, tačiau tokia pensija nenumatyta globojantiems vyresniems žmonėms, kuriems reikia ilgalaikės slaugos (Nacionalinė gyventojų senėjimo pasekmių įveikimo strategija, 2004).

Apibendrinant galime teigti, kad šiuolaikinėje visuomenėje keičiasi šeimos institutas - jo struktūra ir funkcijos seno žmogaus atžvilgiu. Bendruomeninių paslaugų tinklo plėtra būtina, kad nors kiek sumažinti palyginti brangių stacionarių socialinių paslaugų poreikį savivaldybėse. Nors pagrindinė socialinių paslaugų politikos kryptis yra paslaugų decentralizavimas ir nestacionarių paslaugų plėtra, šie procesai vyksta lėtai. Vis tik pažymėtina teigiama tendencija, kad stacionarių paslaugų įstaigos pagal galimybes kuria papildomas bendruomenines socialines paslaugas (dienes, bendruomenių centrus, maisto išnešiojimo paslaugas ir kt.), įtraukdamos bendruomenes.

Bendruomeninių paslaugų pagyvenusiems ir seniems žmonėms kaime tyrimo metodologija

Siekiant ištirti bendruomenines paslaugas pagyvenusiems ir seniems žmonėms kaime buvo atliktas kiekybinis tyrimas. Pagal taikomumą ir trukmę tyrimas yra taikomas trumpalaikis. Pagal tikslą tyrimas yra aprašomasis. Duomenų rinkimui buvo naudojamas anketavimas.

Tyrimui atlikti buvo taikomas *netikimybinis tikslinis grupių formavimas* (Kardelis, 1997). Populiacija - Kelmės rajono gyventojai. Tiriamoji imtis-pagyvenę ir seni žmonės, kuriems teikiamos socialinės paslaugos namuose. Tyrimui buvo pasirinktos visų aštuonių Kelmės rajono seniūnijų - tai Kelmės apylinkių, Pakražančio, Tytuvėnų, Šaukėnų, Liolių, Kukečių, Vaiguvo, Kražių – socialinių paslaugų gavėjai. Tokių paslaugų gavėjų buvo 90. Jie visi buvo įtraukti į tyrimą.

Tyrimui buvo pasirinkti Kelmės rajono kaimiškų seniūnijų gyventojai pagal tokius tipinius tiriamųjų požymius: (1) nuo 57 iki 95 metų amžiaus; (2) gaunantys socialines paslaugas namuose.

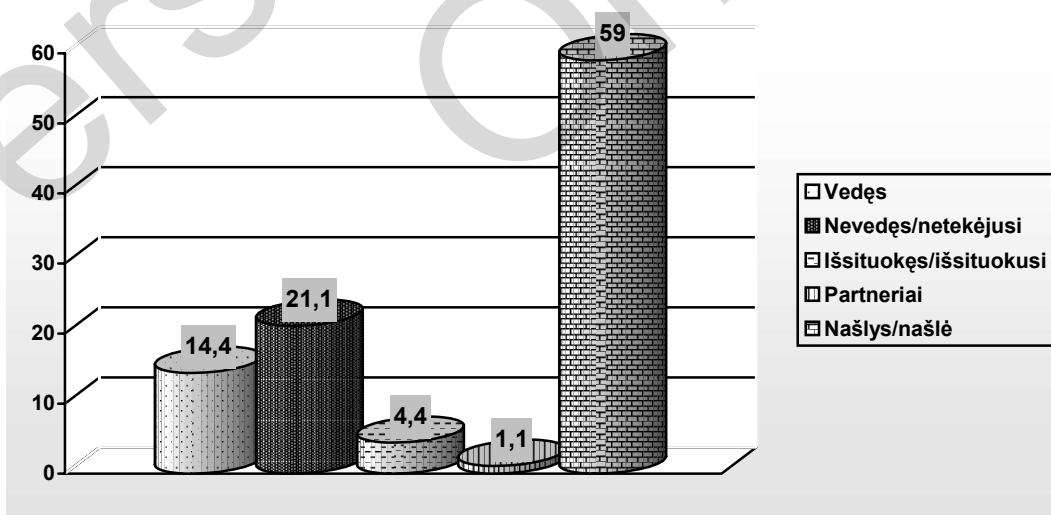
Buvo sudaryta apklausos anketa ir apklausta 90 respondentų nuo 57 iki 95 metų amžiaus jų namuose, įvairiose Kelmės rajono kaimiškose seniūnijose. Gauti duomenys apdoroti Statistiniu paketu dėl socialinių mokslų (*statistical package for the Social Science – SPSS*) – statistinių programų kompiuterinis paketas. Tyrimas atliktas 2006 metų gegužės-birželio mėn. Anketoje prašyta dalyvauti tiriamųjų apklausoje, nurodyta, koku tikslu atliekamas tyrimas ir kaip pažymėti atsakymus. Į anketos klausimus atsakė visi 90 pagyvenusių ir senų žmonių.

Bendruomeninių paslaugų pagyvenusiems ir seniems žmonėms kaime tyrimas

Pagyvenusių ir senų žmonių paramos tinklas

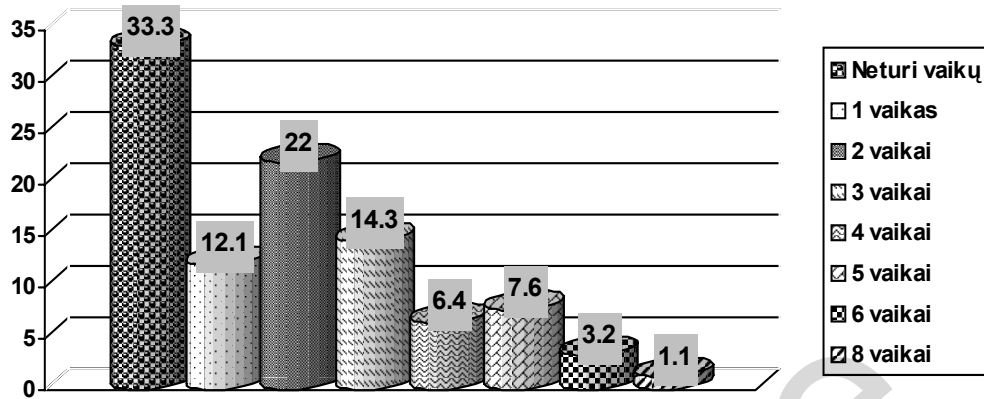
Siekiant ištirti respondentų neformalios socialinės paramos tinklą, buvo tiriama tiek kiekybinė, tiek kokybinė neformalios paramos tinklo išraiškos. Kiekybinė neformalios paramos tinklo struktūra buvo tiriama įvertinant skaitinę išraišką žmonių, su kuriais respondentas bendrauja bei susitikimų dažnumas. Kokybinę socialinio tinklo išraišką buvo tirta nustatant tarpusavio pagalbos teikimą tinkle bei išskiriant artimiausią žmogų.

Tyrimo rezultatai rodo (1 pav.), kad didžiausia dalis (59%) respondentų šiuo metu yra našliai, 14,4% apklaustųjų – vedę, 21,1% respondentų nevedę, 4,4% respondentų išsituokę, o 1,1% - gyvena kaip partneriai. 77,3% našlių sudaro moterys, o likusią dalį – vyrai, 61,5% vedusių respondentų taip pat sudaro moterys, o 38,5% vyrai. Nevedusių apklaustųjų procentinė išraiška būtų tokia, iš 21,1% apklaustųjų nevedę yra 10,6% vyrų ir 89,4% moterų, o iš 4 išsituokusių 75% sudaro moterys ir 25% - vyrai.



1 pav. Respondentų procentinis pasiskirstymas pagal šeimyninę padėtį (N=90)

Stebima (2 pav.), kad 33,3% respondentų atsakė neturintys vaikų, 12,1% respondentų turėjo 1 vaiką, 22% - 2 vaikus, 14,3% turėjo 3 vaikus, 6,4% paminėjo, kad turi 4 vaikus, 7,6% - 5 vaikus, 3,2% - 6 vaikus ir 2,1% respondentų turi 8 vaikus. Iš 66,7% turinčių vaikus respondentų visus gyvus vaikus turi 57,6 % respondentų.



2 pav. Respondentų procentinis pasiskirstymas pagal turimų vaikų skaičių (N=90)

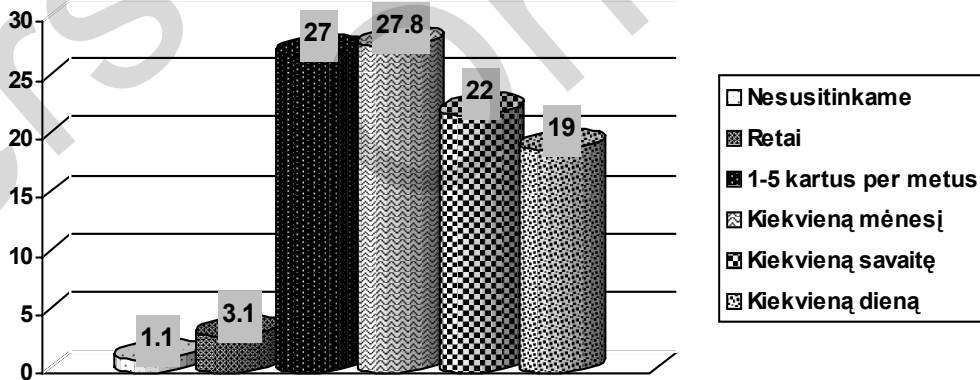
Paklausus respondentų koku atstumu gyvena jų vaikai 8,5% respondentų pažymėjo, kad vaikai gyvena tame pačiame kieme, 29,8 % nurodė toliau 50 kilometrų atstumą ir didžioji dauguma atsakiusiųjų 61,7% nurodė toliau 100 kilometrų atstumą.

Siekiant išsiaiškinti neformalios paramos tinklo kokybę, buvo klausiama apie abipusės pagalbos teikimą. Į klausimą ar padeda savo vaikams apie 6% respondentų teigė saugantys jų vaikus, taip pat padeda susitvarkyti, padeda namų ruošos darbuose. Dalis respondentų į šį klausimą neatsakė, o maždaug apie 20% atsakiusiųjų teigė padedantys savo vaikams finansiškai.

Į klausimą, ar vaikai padeda respondentui 37% atsakiusiųjų teigė, kad padeda finansiškai, 29,5% respondentų vaikai padeda susitvarkyti, o 33,5% respondentų vaikai padeda namų ruošos darbuose.

Tiriant neformalios paramos tinklą, buvo klausiama kiek turite anūkų. Stebima, kad vidutiniškai respondentai turi 4 anūkus. 20,4%-tiriamųjų vaikų neturi, 1 anūką turi -5,2 anūkus turi -8,3%, 3 anūkus turi-10,2%, 4 anūkus turi-35,3%, ir 5 ir daugiau 20,6%.

Stebima (3 pav.), kad didžioji dauguma, 27% respondentų teigė, kad su anūkais susitinka 1-5 kartus per metus. 1,1% respondentų su anūkais nesusitinka visiškai, o 3,1% susitinka retai. 27,8% respondentų su anūkais susitinka kiekvieną mėnesį, 22% - kiekvieną savaitę, o 19% kiekvieną dieną.

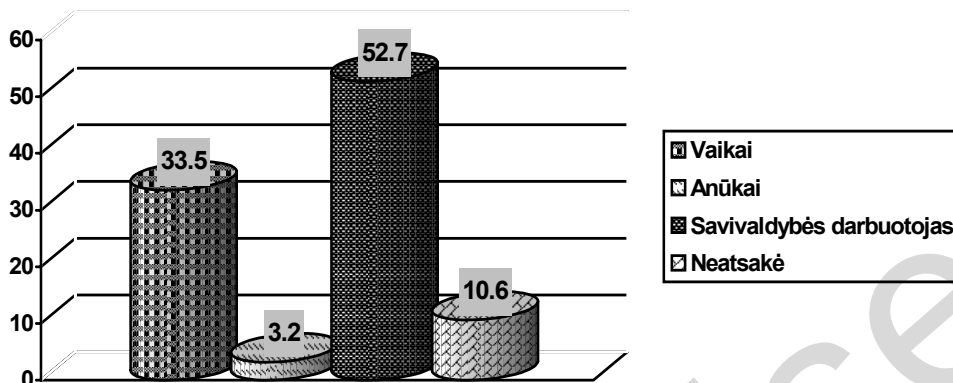


3 pav. Respondentų procentinis pasiskirstymas susitinkant su anūkais (N=90)

Į klausimus, ar padeda savo anūkais ir ar anūakai padeda savo seneliams, respondentai teigė, kad anūakai mažai padeda susitvarkyti bei namų ruošoje, ir beveik visiškai nepadeda finansiškai, tačiau patys respondentai savo anūkais dažnai padeda finansiškai, susitvarkyti bei namų ruošos darbuose.

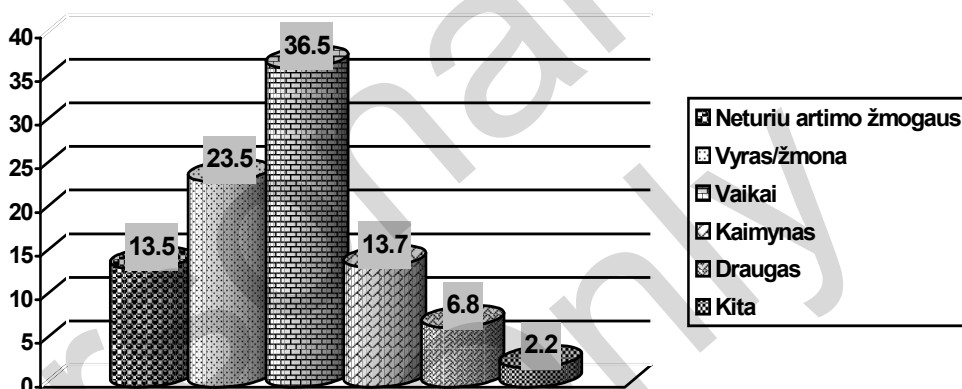
Tiriant neformalios paramos tinklo kokybę, buvo klausiama, kas ir kaip dažnai respondentams padeda. Matoma (4 pav.), kad 33,5% apklaustųjų teigė, jog vaikai, kurie aplanko juos vidutiniškai du kartus per mėnesį. 3,2% respondentų paminėjo anūkus, kurie atvyksta per didžiąsias šventes ir 52,7% procento pagyvenusio amžiaus žmonių paminėjo savivaldybės pagalbos tarnybos darbuotoją, kuris lanko šiuos asmenis du kartus į savaitę. 10,6% respondentų visiškai neatsakė į šį klausimą. 1999 m. kovo 30 d. Lietuvos Respublikos socialinės apsaugos ir darbo ministrė įsakyme Nr. 31 „Dėl metodinės medžiagos socialinių paslaugų namuose organizavimui patvirtinimo“ patvirtino, kad pagalbos namuose

paslaugų gavėjai gali būti: vieniši pensinio amžiaus žmonės, žmonės su negalia, pensinio amžiaus žmonės ir žmonės su negalia, kurių vaikai neturi pakankamo pragyvenimo šaltinio ar dėl kitų objektyvių priežasčių negali jiems padėti, kiti asmenys, kuriems pagal jų savarankiškumo įvertinimą reikalingos paslaugos namuose.



4 pav. Tiriamųjų procentinis pasiskirstymas pagal pagalbą namuose (N=90)

Anketos dalyje pateiktuose apie giminaičius 65% respondentų paminėjo turintys brolių bei seserų. 27,5% respondentų yra palaidoję ką nors iš brolių ar seserų. Su dabar esančiais gyvais didžioji dalis (47%) respondentų susitinka tik 1-5 kartus per metus. 3,2% atsakiusių su savo giminaičiais visiškai nesusitinka, dalis respondentų matosi su artimaisiais kiekvieną mėnesį ar dar dažniau.



5 pav. Tiriamųjų procentinis pasiskirstymas pagal dabar artimiausią žmogų (N=90)

Tiriant respondentų neformalios paramos tinklą, buvo klausiama ir apie artimiausią žmogų. Rezultatai rodo (5 pav.), kad 23,5% respondentų teigė, kad tai vyras ar žmona, 36,5% sakė, kad tai vaikai, 27,2% respondentu artimiausiu žmogumi laiko kaimynus, 6,8% - draugus, o 2,2% respondentų įrašė, kad artimiausias žmogus šiandien jiems yra lankomos priežiūros darbuotojas.

Pagyvenusių ir senų žmonių gyvenimo aplinka

Atsakant į tyrimo metu išsikelto uždavinį, ištirti respondentų gyvenamąją aplinką, buvo pateikiami klausimai apie buvusią gyvenamąją vietą bei dabartinę gyvenamąją vietą. Buvo tiriama kaimynų teikiama pagalba, ar savitarpio pagalba kaime, buvo teiraujama apie tai, kokie renginiai organizuojami, ar kaimo žmonės dalyvauja tuose renginiuose, kas geriausia ir blogiausia kaime, bei kokių renginių dar pageidautų.

Tyrimo rezultatai rodo, kad didžioji dalis respondentų dalis 73,1% gimė ir praleido vaikystę tame pačiame Kelmės rajone ir 26,9% aplinkiniuose Raseinių, Mažeikių, Radviliškio rajonuose. Gimtosiose vietose respondentai praleido vidutiniškai 25 metus. Į šį kaimą 26,9% apklaustųjų atvyko iš savo gimtųjų vietų ir minėtose seniūnijose gyvena nuo 8 iki 75 metų, tai sudaro vidutiniškai 40 metų.

Uždavus klausimus apie tai, kokią reikšmę turi gyvenimas namuose, visi tiriamieji teigė, kad geriausia yra turėti savo namus. Be savo namų respondentai gyvenimo neįsivaizduoja, savo namuose praleistas visas gyvenimas, ir juose yra gera gyventi. Visi respondentai teigė, kad norėtų savo namuose gyventi kuo ilgiau, nes tik savo namuose jie jaučiasi pakankamai gerai. Kliūtis, dėl kurios daugumas apklaustųjų negalėtų gyventi savo

namuose, būtų nesugebėjimas savimi pasirūpinti, pašlijus sveikatai. Keletas tiriamųjų paminėjo, kad vienintelė kliūtis, galinti sutrikdyti jų gyvenimą savo namuose, tai būtų mirtis.

Į klausimą, kokiame name gyvena respondentai, 70,4% atsakiusių teigė, kad gyvena nuosavame name, kuriame yra nuo vieno iki trijų kambarių su visais patogumais, 20,5% nuosavame bute, nuomojamame kambaryje 9,1%.

Visi respondentai naudojami elektros energija. 52,7% atsakiusių naudojami šaltu vandeniu iš šulinio, o likusieji turi šaltą vandenį viduje. Buitiniai patogumai, esantys respondento namuose, yra dujinė viryklė, televizorius, radijas.

Tiriant gyvenamosios aplinkos kokybę, buvo klausama, ar yra sunkumų judant namuose. Dauguma respondentų teigė, kad: aukšti slenksčiai - 42,8%, sudėtingi laiptai - 45,7%, sunkumai naudojantis lauko tualetu - 5,1%, sunku ir nepatogu judėti vonioje - 1,2%, nepatogumai naudojantis vidaus tualetu - 2,1%, virtuvėje-3,1%. Vardindami poreikius savo būsto pagerinimui, respondentai vardino aukščiau minėtų sunkumų šalinimo poreikį. 2,3% atsakiusių į anketos klausimą, ar reikėtų dar ką nors padaryti gerinant sąlygas, paminėjo, kad norėtų pritaikyti vonią, atlikti renovacijos darbus, kad būtų šilčiau, apšildyti lauko tualetą.

Respondentai vardino kitus veiksnius, apsunkinančius gyvenimą namuose: šaltį, karštį, o dažniausiai drėgmę ir dulkes. Daugiau nei ketvirtadalis respondentų (26,7%) teigė, kad jų namuose buvo padaryti pakeitimai, gerinant sąlygas: nuimti slenksčiai, platintos durys, aukštinta lova.

Tiriant respondentų gyvenimo aplinką, buvo pateiktas klausimas ir apie svarbiausius gyvenimo įvykius, įvykusius per pastaruosius 5 metus. Taip buvo siekiama atskleisti aplinkos galimą poveikį jų emocinei būsenai. Daugiau nei pusė tiriamųjų (57%) paminėjo liūdnius savo gyvenimo įvykius. 27 %, minėjo įvairias ligas, tokias kaip "dažni priepuoliai, gydytojai pripažino astmą", "suprastėjo sveikata, nupjovė koją", "buvo širdies infarktas, vos pasveikau". 30% respondentų mini palaidoję vieną ar kelis artimus žmones, tai: vyrą, žmoną ar seserį. 35% atsakinėjusių į anketos klausimus nepažymėjo nei vieno svarbaus įvykio, įvykusio per 5 pastaruosius gyvenimo metus, tačiau 8% apklaustųjų teigė, kad jų gyvenime įvyko džiaugsmingi įvykiai. Jie minėjo, kad "gimė anūkas", "dukra įgijo aukštąjį išsilavinimą", "atšvenčiau 85 metų jubiliejų", "išleidau knygą", "pakeičiau gyvenamąją vietą".

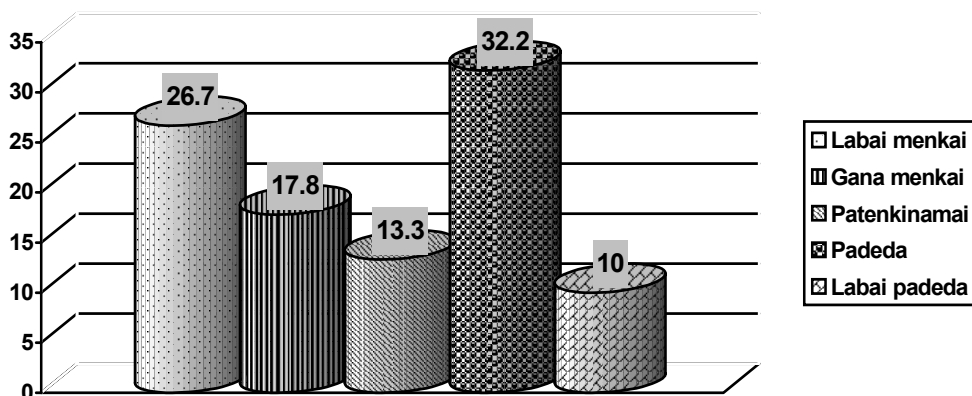
Buvo pateikti klausimai apie bendruomeninį gyvenimą kaime. Respondentų buvo teirujamasi apie tai, kokie renginiai organizuojami, ar kaimo žmonės dalyvauja tuose renginiuose bei kokių renginių dar pageidautų. Taip pat buvo paklausta, kas geriausia ir kas blogiausia yra kaime.

92,8 % respondentų džiaugėsi gerų kaimynų draugija, nuoširdumu, bažnyčia, greitai pasiekiamą ligoninę, išasfaltuota gyvenvietė, švaria gamta, geru seniūnu 7,2 % respondentų nežinojo ką pasakyti.

Iš blogybių kaime buvo paminėta, kad vyrai geria ir skriaudžia savo šeimas - 25,6% tiriamųjų įvardijo šią problemą. 10,3% senyvo amžiaus žmonės skundžiasi, susvetimėjimu, chuliganizmu, jog nėra jokių užsiėmimų ir jaunimas neturi darbo.

Jaunimo girtuokliavimas ir bedarbystė pati aktualiausia problema šiandieniniam kaime. Tai paminėjo 43,5% respondentų, atsakiusių į šį klausimą. 20,6% visiškai nepaminėjo blogų savo bendruomenės bei kaimynystės savybių ir į pateiktus klausimus neatsakė.

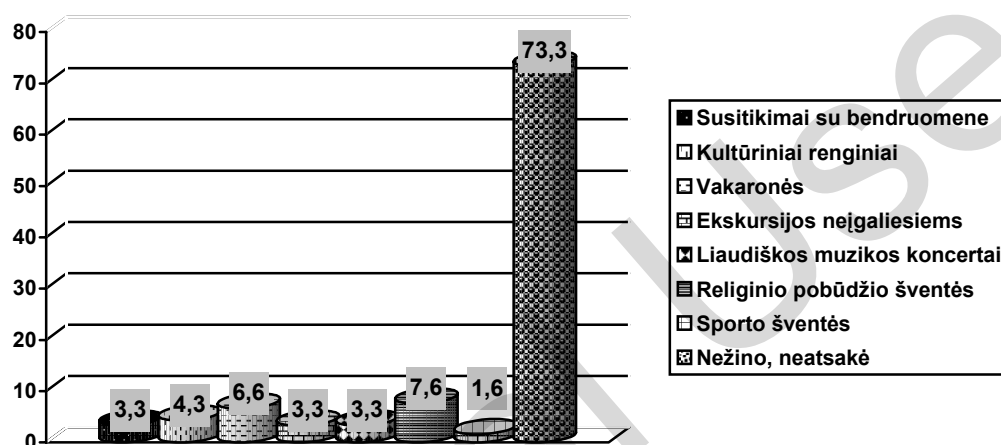
Tiriant respondentų nuomonę apie kaimynų pagalbą, rezultatai rodo (6 pav.), kad 32,2% atsakiusių teigė, jog jiems kaimynai padeda, o 10% dar paminėjo, kad labai padeda. 26,7% respondentų teigė, jog kaimynai labai menkai padeda, 17,8% kad gana menkai padeda, o 13,3% atsakiusių paminėjo, kad kaimynai jiems padeda patenkinamai.



6 pav. Tiriamųjų procentinis pasiskirstymas pagal teikiamą kaimynų teikiamą pagalbą (N=90)

Pateikus klausimą apie tai, ar norėtų respondentai kaimynų pagalbos, 47,3% respondentų teigė nenorėtų tokios pagalbos, tačiau 52,7% apklaustųjų patvirtino, kad be tokios pagalbos neapsieitų.

Atsakant į pateiktą klausimą apie renginius, organizuojamus kaime, respondentai minėjo įvairius atlaidus, vakarones, koncertus, gegužines, susitikimus, taip pat didžiąsias religines šventes, kurios švenčiamos bendruomenėje (7 pav.). Tačiau dalis respondentų skundėsi bloga sveikata, dėl kurios negali nuvykti į visus renginius, nes automobiliu niekas nenuveža. 3,3% norėtų dažnesnių susitikimų su bendruomene ir ekskursijų neįgaliesiems bei liaudiškos muzikos koncertų, 4,3% respondentų pageidautų kultūrinių renginių, 6,6% respondentų teigė, kad norėtų dalyvauti vakaronėse, likusi dalis atsakiusių pageidautų religinio pobūdžio, ar sporto švenčių.



7 pav. Tiriamųjų procentinis pagal pageidaujamus renginius (N=90)

Nagrinėjant septintą anketos skyrių "Kasdienis gyvenimas ir poilsis" 93,5% apklaustųjų patvirtino, kad dėl sveikatos pablogėjimo turėjo nutraukti mėgstamus užsiėmimus, 6,5% mėgstamų užsiėmimų nenutraukė. Tačiau respondentai naujų užsiėmimų pradėti nenorėtų. Tik vienas iš apklaustųjų teigė norįs parašyti knygą apie keliones.

Pagrindinius šaltinius, kuriais naudojasi respondentai, gaudami informaciją paminėjo sekančiai: 67,2% televiziją, 16,5% radiją, 8,5% laikraščius, 4,2% žurnalus, 2,1% vietinius laikraščius. Keletas respondentų (1,5%), kaip informavimo gavimo priemonę, paminėjo gaudus.

Tyrimo duomenų aptarimas

Tai kad dauguma respondentų nurodė, kad gyvena 50-100 km. atstumu nuo savo vaikų galima paaiškinti prieš penkiolika – dvidešimt metų vykusia intensyvia vidine migracija, kai asmenys iš kaimo vyko gyventi į miestą (Stankūnienė, 1998). Tai, kad didžioji dauguma respondentų visą gyvenimą praleido Kelmės rajone, patvirtina statistinių tyrimų rezultatus, kad gyventojų teritorinio pasiskirstymo tendencijos yra ilgalaikės. Jų stabilumą laiduoja ir senų žmonių sėslumas, nes daugelis jų neturi galimybių ir noro keisti gyvenamąją vietą (Mikulionienė, 2002). Be to, gyvenimas vienoje vietoje demonstruoja seno žmogaus sėslumą ir patvirtina gyvenamosios vietos nekeitimo svarbą. Tai patvirtina ir dauguma gerontologijos tyrėjų, nagrinėjančių seno žmogaus adaptaciją prie pokyčių (Naujaniienė, 2002).

Tai, kad respondentai savo gyvenamąją vietą apibūdino kaip vietą, "kurioje norėtų gyventi kuo ilgiau", "nes čia praleistas visas gyvenimas", "be namų gyvenimo neįsivaizduoja", kai tuo tarpu tyrimas rodo, kad aplinka nėra fizine prasme pritaikyta gyventi silpstančiam senam žmogui, verčia mąstyti apie būsto pritaikymo programas, planuojant bendruomenės paslaugas.

Tai, kad didesnė pusė tyrime dalyvavusių žmonių buvo našliai ir našlės, patvirtina šios amžiaus grupės žmonių šeimos struktūrą. Be to, tai, kad ketvirtadalis respondentų yra nevedę/netekėjusios, o daugiau nei pusė jau neturi sutuoktinio bei trečdalis neturi vaikų, patvirtina paslaugų į namus poreikį šioms žmonių grupėms. Tai, kad neformali parama yra abipusė, tai yra ir vaikai ir anūakai padeda, ir respondentai padeda savo vaikams ir anūkams patvirtina Lietuvoje atliktus tyrimus bei gerontologijos teorijoje nagrinėjamos mainų teorijos teiginius (Bengtson Parrott & Burges, 1994).

Tai, kad daugiau nei pusė respondentų paminėjo, kad jiems artimiausi žmonės yra šeimos nariai: vaikai ar sutuoktinis, pabrėžia neformalios paramos aktualumą. Tai patvirtina

gerontologijos srities tyrimus, nagrinėjančius socialinės paramos, gaunamos iš artimųjų šeimos narių, reikšmę (Pivorienė, 2002).

Tai, kad dauguma respondentų svarbiausiais įvykiais savo gyvenime daugiausiai vardino įvairias ligas, gali būti paaiškinta pačios atrankos dalyvauti tyrime rėmais, kada buvo atrinkti žmonės, gaunantys socialines paslaugas namuose dėl ligos ir/ar senatvės silpnumo. Artimųjų mirties paminėjimas patvirtina mirties temos artumą senatvėje (Liobikienė, 2002).

Tai, kad beveik visi respondentai minėjo kaimynus, kaip žmones, su kuriais gera bendrauti patvirtina, kad santykiai su kaimynais yra intensyvūs ir ilgalaikiai. Tai apsprendžia gyvenimo kaimynystėje suformuoti panašūs interesai, pomėgiai, kurie suteikia galimybę nenutrūkstamai bendrauti (Pivorienė, 2002). Tai, kad nežiūrint bendravimo su kaimynais svarbos, beveik pusė tiriamųjų nurodo, kad nenorėtų kaimynų pagalbos, verčia mąstyti bendruomeninių paslaugų planuotojus.

Religinių švenčių ir renginių aktualumas įvardintas daugumos respondentų, patvirtina tai, kad senų žmonių aktyvumas parapijinėje veikloje mažėja žymiai mažiau negu kitose srityse (Atchley, 1997).

Išvados

1. Apibendrinus teorinius šaltinius ir dokumentus, nagrinėjančius bendruomeninių paslaugų pagyvenusiems ir seniems žmonėms svarbą, išryškėjo prieštaravimas tarp bendruomeninių paslaugų poreikio ir teikimo galimybių:
 - Žmogaus senėjimą nagrinėjančios teorijos pabrėžia žmogaus poreikį gyventi savo bendruomenėje ir jaustis pilnaverčiu jos nariu. Bendruomeninės paslaugos yra pripažįstamos kaip pagyvenusio ir seno žmogaus orumą išsaugančios paslaugos.
2. Atliktas empirinis tyrimas, nagrinėjęs pagyvenusių ir senų žmonių formalios ir neformalios pagalbos galimybes ir reikalingumą bendruomenėje atskleidė, kad:
 - atsižvelgiant į bendruomeninių paslaugų gavėjų funkcinius gebėjimus, kada respondentai nurodė, kad kasdienius darbus gali atlikti tik su kieno nors pagalba, visi naudojami kompensacine technika, turi sveikatos sutrikimų bei ribotą neformalios paramos tinklą, tikslinga bendruomenines paslaugas planuoti ne pagal turimus finansinius savivaldybės išteklius, o pagal paslaugų gavėjo realius poreikius.
 - respondentai net ir turintys artimus žmones ar giminaičius ne visada gali tikėtis jų pagalbos. Be to, dažniausiai ši pagalba yra abipusė. Todėl socialinių paslaugų teikimas namuose kaip santykinai nebrangi ir efektyvi paslaugų rūšis, turėtų būti svarstoma atsižvelgiant ne į neformalios paramos tinklo kiekybinę (kiek vaikų ar anūkų turi gavėjas), o kokybinę (kokią pagalbą teikia) išraišką.
 - tiriamieji teigė, kad geriausia yra turėti savo namus, nes „be savo namų respondentai gyvenimo neįsivaizduoja“, „savo namuose praleistas visas gyvenimas“ ir juose norėtų gyventi kuo ilgiau, įrodo bendruomeninių paslaugų svarbą, vykdant seno amžiaus žmogaus orumą nežeminančią paslaugų teikimo politiką.
 - Respondentai norėtų, kad juos lankytų socialinis darbuotojas, pabrėžiant malonaus bendravimo poreikį bei poreikio paprašyti jo atlikti įvairius buitinius darbus, išaiškėja, kad nėra aiškiai apibrėžtas ir atskirtas lankomosios priežiūros ir socialinio darbuotojo vaidmuo. Dažnai paslaugų gavėjai socialinį darbuotoją laiko lankomosios priežiūros darbuotoju ir atvirkščiai. Tai gali būti paslaugų teikimo procese išskylančių problemų priežastis.
 - Nepakankamas socialinės integracijos modelio išplėtojimas ir didėjantis pagyvenusių ir senų žmonių skaičius iškėlė su senatve susijusios socialinės paramos sistemos reformų būtinybę. Prioritetai turėtų būti nukreipti į socialiai teisingos ir pagyvenusio ar seno asmens orumo nežeminančios socialinės politikos vykdymą, siekimą pašalinti socialinių garantijų srities skirtumus.

Literatūra

1. Atchley R.C., 1997, *Social forces and aging: An introduction to social gerontology*, 8th ed. Belmont.
2. Bengtson V.L., Parrott T. & Burges E.O., 1994, “*the third generation of theories in social gerontology*” in *Presntation at the annual scientific meeting of the Gerontological Society of America, November 18-22, Atlanta*.

3. Bikmanienė R., 1998, *Senų žmonių grupė- socialinės paramos objektas. Socialinės grupės: raiška ir ypatumai*. Lietuvos filosofijos ir sociologijos institutas. Lietuvos sociologų draugija. Vilnius, psl. 374-386.
4. Brody E. M., 1985, *Parent care as a normatyve family stress*. Gerontologist.
5. „Dėl Nacionalinės gyventojų senėjimo pasekmių įveikimo strategijos patvirtinimo“. Lietuvos Respublikos Vyriausybės nutarimas 2004 m. birželio 14 d. Nr. 737. (Žin., 2004, Nr.95-3501). Prieiga per Internetą 2007-04-02: <http://www3.lrs.lt/dokpaieska/forma_1.
6. „Dėl Socialinių paslaugų poreikio asmeniui nustatymo principų ir tvarkos aprašo patvirtinimo“. Socialinės apsaugos ir darbo ministro 2004 m. gegužės 28 d. įsakymas Nr. A1-146 (Žin., 2004, Nr. 88-3256).
7. Gatz M. & Hurwicz M., 1990, *Are old people more depressed?* Psychology and Aging.
8. Kardelis K., 1997, *Mokslinių tyrimų metodologija*. Kauno Technologijos universitetas, Kaunas.
9. Lemme B. H., 2003, *Suaugusiojo raida*. Kaunas.
10. Montgomery R.J.V & Datwyler M.M., 1990, *Women and men the caregiving role. Generations. n*
11. *Socialinė gerontologija: ištakos ir perspektyvos*. 2002, Ats. Red. N. Večkienė. Kaunas.
12. *Socialiniai neįgalumo aspektai: žmogui reikia žmogaus*. 2003, Ats. Red. J. Pivorienė .Kaunas. Socialinio darbo institutas.
13. *Socialinio darbo pradžiamokslis*. 2004, , Ats. Red. Utenos kolegijos Sveikatos priežiūros ir socialinės rūpybos fakultetas, Lietuvos invalidų draugija, Švietimo ir socialinių institucijų kokybės centras,
14. Stankūnienė V., Baublys. Baublytė M, Eidukienė V., 1998, *Lietuvos gyventojų prognozės. 2000-2020*. Vilnius,
15. Whitlach C.J.& Noelker L.S., 1996, *Careiving and caring/ Encyclopedia of Gerontology/* .ed. Birren J.E.-San Diego. Vol.1.

COMMUNITY SOCIAL SERVICES FOR OLD AND THE ELDERLY IN A VILLAGE

The objective of this article is to analyze the social support net in villages of Lithuania and the environment of old and elderly people lives, who receive social services.

Proceedings of foreign authors are discussed, which justify informal social support net and the environment of old and elderly people. Details of empirical research in our villages are presented in the article. Conclusions, which allow foreseeing the possibilities of communal service development for old and elderly people in the village, are presented.