

AKLŪJŲ IR SILPNAREGIŲ MOKINIŲ INTEGRUOTAS UGDYMAS: RAIDOS YPATUMŲ ANALIZĖ

Daiva Manukian

Šiaulių kolegija

Aušros al. 40, LT-76241, Šiauliai

Anotacija

Straipsnyje nagrinėjami aklųjų ir silpnaregių integruoto ugdymo lygiai (inkliuzijos, prekliuzijos, ekskliuzijos) esama padėtis, ypatumai. Tyrimo rezultatai skirstomi į 3 reikšminius blokus: 1. Su kokiais sunkumais susiduria sutrikusio regėjimo vaikai integruoto ugdymo situacijoje: pamokų metu; ruošiant namų užduotis ir reikalinga pagalba. 2. Tėvų požiūris į sutrikusio regėjimo vaikų ugdymą bendrojo lavinimo mokyklose: tėvų ryšys su mokymu – auklėjimo įstaigomis; pamokų metu; ruošiant namų užduotis ir reikalinga pagalba; požiūris į bendrojo lavinimo mokyklą. 3. Pedagogų požiūris į sutrikusio regėjimo vaikų integruotą ugdymą: vaikų su regos sutrikimais ugdymo ypatumai, mokymosi sunkumai ir darbingumas per pamokas; požiūris į silpnaregių mokymą ir auklėjimą.

Tyrimo gauti rezultatai palyginami su ŠPI žinybinės specialiosios pedagogikos mokslinio tyrimo laboratorijos mokslinių bendradarbių 1991 m. ir D. Manukian 2005 m. tyrimo duomenimis.

Raktiniai žodžiai: aklųjų ir silpnaregių vaikų integruotas ugdymas, inkliuzyvus ugdymas, prekliuzija, segregacija, tiflopedagogas, mokytojas asistentas, regėjimą kompensuojančiosios priemonės, vaizdinės priemonės, neįgalumo laipsnis.

Ivadas

Tyrimo aktualumas. Po nepriklausomybės atkūrimo vyko pakankamai sparti specialiojo ugdymo sąvokų ir kategorijų, įvardinančių sutrikimus ir juos turinčius asmenis, kaita. Ši kaita atspindėjo ne tik integruoto ugdymo idėjų svarbą, bet ir bendrą demokratėjimo procesą tiek visoje švietimo sistemoje, tiek specialiajame ugdyme. Pirmiausiai vietoj sąvokų defektas, defektyvūs vaikai imama vartoti pakankamai neutrali sąvoka specialieji poreikiai. Suprantama tuomet, iš kur kyla ir specialiojo ugdymo semantika (Bagdonas, 1997). Sąvoka integracija yra vienas iš esminių reabilitacijos principų, t. y. jos galutinis tikslas. Specialusis ugdymas yra atskirasis reabilitacijos atvejis. Tai reiškia, kad integruotas ugdymas yra ne tik specialiojo ugdymo forma, bet ir galutinis jos tikslas. Integruotas ugdymas yra, pirmiausiai, barjerų tarp sveikų ir neįgaliųjų vaikų laužymas, vienodų ugdymosi ir karjeros siekimo galimybių sudarymas. Kaip visose šalyse, taip ir Lietuvoje, specialusis ugdymas yra kelių formų:

1. Ugdymas specialiosiose įstaigose arba namuose (neintegruotas, segreguotas ugdymas).
2. Integruotas ugdymas pagal bendrą ugdymo vietą (neįgalūs vaikai ugdomi toje pačioje mokykloje, bet atskirose patalpose nuo sveikųjų).
3. Funkcinė integracija (vaikai visą laiką mokykloje mokosi kartu, tačiau programos pakeitimai, specialistų prieinamumas, specialiųjų priemonių turėjimas minimalus).
4. Socialinė integracija (sveiki ir neįgalūs vaikai bendrai būna ne akademinė užsiėmimų metu).
5. Inkliuzyvus ugdymas (neįgalaus vaiko integruotas ugdymas tokiam ugdymui pasirengusioje mokykloje: pakankama pedagogų kompetencija, priemonių, kabinetų ir specialistų konsultantų buvimas, administracijos palaikymas, teigiamos mokytojų ir vaikų tėvų nuostatos). „Inkliuzyvus ugdymas yra integruoto ugdymo siekiamybė, aukščiausia jo reiškimosi forma“ (Bagdonas, 1997).

Inkliuzyvaus ugdymo reikalavimai:

1. Prieinamumas: mokyklos aplinkos ir patalpų pritaikymas neįgaliesiems, specializuota kompiuterinė ir kita įranga, mokymo priemonės akliesiems, fiziškai neįgaliesiems ar silpnaregiams.
2. Mokyklos pedagogų ir viso personalo pasirengimas (pakankamas informuotumas apie įvairias negales ir mokymo būdų pritaikymas).
3. Ugdymo programų ir mokymo būdų pritaikymas.
4. Visų mokinių ir pedagogų teigiamų nuostatų suformavimas (Bagdonas, 1997).

Mokinių, turinčių specialiųjų ugdymosi poreikių, ugdymas vidurinėje mokykloje yra sudėtinga tema. Įvairūs pranešimai (Europos agentūros tyrimai apie specialųjį ugdymą Europoje, 1998, 2003 m.) teigia, kad inkliuzinis ugdymas dažniausiai sėkmingai vykdomas pradinėje mokykloje, tačiau vidurinėje mokykloje kelia problemų. Mokymosi dalykų

padaugėjimas bei skirtingos mokymo organizavimo strategijos sukelia rimtų sunkumų moksleivių integracijai vidurinėje mokykloje. Taip atsitinka dar ir dėl to, kad atotrūkis tarp SUP turinčių vaikų ir jų bendraamžių su amžiumi didėja – juolab, kad daugelyje šalių vidurinio mokymo lygyje dažnai taikomas diferencijuoto mokymo modelis, kai mokiniai yra grupuojami (suskirstomi į klases) pagal jų pasiekimų lygį (Europos specialiojo ugdymo plėtros agentūra, 2005). Ankstesni Europos agentūros tyrimai rodo, jog dauguma šalių pritaria, kad inkluzinis ugdymas viduriniajame mokymo etape yra labai aktuali tema. Nepakankama mokytojų kvalifikacija ir jų ne visai teigiamas požiūris yra labai svarbios problemos. Būtent mokytojų požiūris yra vienas iš lemtingiausių veiksnių įgyvendinant inkluzinį ugdymą, o požiūris dažniausiai priklauso nuo mokytojų patirties (ypač dirbant su SUP turinčiais mokiniais), kvalifikacijos, jiems suteikiamos paramos ir kitų sąlygų, pvz. klasės dydžio ir darbo krūvio (Europos specialiojo ugdymo plėtros agentūra, 2005). Ja pabrėžiamas ugdymo įstaigos kaip visumos pasirengimas pilnai integruoti neįgalų vaiką. „Inkluzija yra išvestinė demokratijos idėja, kuri teigia, kad galima būti kartu, kad skirtingi pagal savo intelektinius, fizinius, psichinius gebėjimus gali mokytis kartu. Tačiau inkluzija nebus sėkminga, jei, pirma, nesikeis nuostatos, antra, nebus tam tinkamai pasiruošta metodiniu požiūriu“ (Ruškus, 2000).

Inkluzijos priešprieša yra ekskluzija (kaip integracijos segregacija). Kartais inkluzijos procesas skaidomas į du etapus:

1. Pats ugdymo įstaigos rengimasis ugdyti neįgalius vaikus (prekluzija).
2. Tikroji inkluzija – neįgalaus vaiko priėmimas.

Buvo priimti reglamentuojantys specialiųjų poreikių vaikų integruotą ugdymą įstatymai: pagrindiniai Lietuvos Respublikos įstatymai, garantuojantys vaikų, turinčių fizinę ar protinę negalę, ugdymą – tai Švietimo įstatymas, priimtas 1991m. birželio 25d. ir Invalidų socialinės integracijos įstatymas, priimtas 1991m. lapkričio 28d. Vaikų, turinčių fizinę ar protinę negalę, ugdymo ir socialinės integracijos pagrindus detalizuoja Lietuvos švietimo koncepcija, Valstybės medicininės, profesinės ir socialinės invalidų reabilitacijos programa, parengtos 1992m. - 1993m. Kultūros ir švietimo ministerijos parengtas dokumentas „Specialiosios pedagoginės pagalbos teikimo specialiųjų poreikių vaikams, ugdomiems bendrojo ugdymo įstaigose, tvarka“ reglamentuoja specialiosios pedagoginės pagalbos teikimą specialiųjų poreikių, tarp jų ir neįgaliesiems vaikams, ugdomiems visiškos integracijos būdu. Jiems šią pagalbą teikia specialusis pedagogas, surdopedagogas, tiflopedagogas.

Teisiškai neįgalųjų vaikų integraciją reglamentuoja Jungtinių Tautų Organizacijos Vaiko Teisių Konvencija. Lietuva prie Konvencijos prisijungė 1992m., o 1995 m. liepos 3d. ratifikavo Lietuvos Respublikos Seimas. Konvencijoje 23 straipsnyje nurodoma, kad psichiškai ar fiziškai nepilnaverčiui vaikui būtina sudaryti galimybę gauti išsilavinimą, profesinį pasirengimą, pasirengti darbo veiklai ir poilsiui taip, kad jis galėtų labiau įsitraukti į socialinį gyvenimą.

Daugelį metų aklieji, silpnaregiai vaikai buvo mokomi specialiosiose mokyklose. Jų integravimosi į bendrojo lavinimo mokyklas įteisinimas kėlė ir kelia pritarimą, nepasitenkinimą ir diskusijas. 1990 – 1991 metais ŠPI žinybinės specialiosios pedagogikos mokslinio tyrimo laboratorijos moksliniai bendradarbiai apklausė 115 respondentų: vaikus su regos sutrikimais, kurie mokėsi bendrojo lavinimo mokyklose, jų tėvus, pedagogus. Jų pagrindinis tikslas buvo sužinoti visų trijų grupių požiūrį į vaikų su regos sutrikimais integruotą ugdymą bendrojo lavinimo mokyklose bei išskylančius sunkumus.

Analogišką tyrimą atliko D. Manukian 2005 m. Šiaulių ir Tauragės apskričių bendrojo lavinimo mokyklose. Buvo apklausti 72 sutrikusio regėjimo vaikai, kurie mokėsi bendrojo lavinimo mokyklose, jų tėvai, pedagogai.

Tyrimo problema. Sutrikusio regėjimo vaikų integruotas ugdymas bendrojo lavinimo mokyklose dar nepasiekė inkluzyvaus ugdymo lygio:

1. Ne visuose LR Švietimo skyriuose yra įsteigti tiflopedagogų, asistentų etatai.
2. Nėra pritaikytos mokyklų aplinka ir patalpos.
3. Mokyklos neturi specializuotos kompiuterinės ir kitos įrangos.
4. Pedagogams trūksta žinių: specialiosios pedagogikos, psichologijos, metodinių bei medicininių žinių apie tokio vaiko psichofizinio vystymąsi, jo mokymo ir auklėjimo ypatumus.
5. Sutrikusios regos vaikams, besimokantiems bendrojo lavinimo mokyklose, trūksta didesnio šrifto vadovėlių, vaizdinių priemonių.
6. Sprendžiant sutrikusios regos vaikų integruoto mokymo problemas, iškyla būtinybė formuoti tiek pedagogų, tėvų, tiek ir visuomenės adekvatų požiūrį į specialiųjų poreikių vaikus.

Tyrimo objektas. Sutrikusio regėjimo vaikų integruoto ugdymo raidos ypatumai bendrojo lavinimo mokyklose.

Hipotezė. Lietuvos Respublikoje yra pakankamai priimtų įstatymų bei poįstatyminių aktų kurie reglamentuoja sutrikusio regėjimo vaikų inkliuzyvų ugdymą ir sudaro teorines prielaidas sutrikusio regėjimo vaikų inkliuziviam ugdymui bendrojo lavinimo mokyklose, tačiau praktiškai daugelis mokyklų dar yra prekliuzijos etape.

Tyrimo tikslas. Išsiaiškinti sutrikusio regėjimo vaikų integruoto ugdymo LR bendrojo lavinimo mokyklose 2006/2007 m. m. mokslo metų ypatumus, gautus tyrimo duomenis palyginti su ankstesnių tyrimų rezultatais ir įvertinti pažangos lygį.

Tyrimo uždaviniai. Atlikti psichologinės, sociologinės, edukologinės literatūros analizę. Išanalizuoti naujausius mokslininkų, kitų specialistų darbus; remiantis teorinėmis žiniomis sudaryti tyrimo objekto - operacionalizaciją; pagal atlikto objekto operacionalizaciją parengti tyrimo instrumentą (uždaro tipo klausimyną):

1. Išsiaiškinti, su kokiais *sunkumais susiduria* sutrikusio regėjimo vaikai integruoto ugdymo situacijoje: per pamokas, įsisavinant mokomąją medžiagą; atliekant užduotis per pamokas ir namuose; reikalingą artimųjų pagalbą, atliekant namų užduotis; jų žinios apie specialiąją mokyklą.

2. Tėvų požiūrį į *sunkumus*, su kuriais susiduria jų vaikai, turintys regos sutrikimų, bendrojo lavinimo mokyklose: vaiko darbingumas per pamokas; sunkumai ruošiant pamokas; tėvų pagalba, atliekant namų užduotis; žinios apie specialiąją mokyklą; požiūris į bendrojo lavinimo mokyklą.

3. Išsiaiškinti su kokiais *sunkumais* susiduria pedagogai, ugdydami vaikus su regos sutrikimais: mokymo procese; vaikų mokymasis ir darbingumas per pamokas; požiūris į silpnaregių vaikų integruotą ugdymą ir auklėjimą.

Tyrimo dalyviai.

1. 241 sutrikusio regėjimo vaikai, integruoti į LR bendrojo lavinimo mokyklas.
2. 241 mama (tėvas) tyrime dalyvavusių vaikų.
3. 241 pedagogas (tyrime dalyvavusių vaikų).

Tyrimo duomenų rinkimo metodai. Tyrime buvo naudoti du duomenų rinkimo metodai. Pirmiausia buvo atlikta mokslinės literatūros analizė. Empiriniams duomenims rinkti buvo pasitelktas kiekybinis metodas. Pasinaudojant surinkta teorine informacija, buvo pateiktos uždaro tipo anketos, skirtos sutrikusio regėjimo vaikams, integruotiems į LR bendrojo lavinimo mokyklas, jų tėvams ir pedagogams apklausti. Anketoje buvo pateikti klausimai, susiję su požiūriu į integruotą ugdymą LR bendrojo lavinimo mokyklose. Respondentų atsakymai buvo sugrupuoti į atskirus reikšminius blokus: vaikų su regos sutrikimais mokymosi sunkumai ir darbingumas per pamokas (skirtas visoms tiriamųjų grupėms), žinios apie specialiąją mokyklą (skirtas vaikams su regos sutrikimais ir tėvams), požiūris į vaikų su regos sutrikimais mokymą ir auklėjimą (skirta pedagogams), požiūris į bendro lavinimo mokymą mokykloje (skirtas tėvams). Respondentams buvo siūloma pažymėti jiems tinkančius teiginius. Respondentai į anketos klausimus atsako patys.

Duomenų apdorojimo metodai. Duomenų apdorojimui, analizei bei darbe pateiktų lentelių sudarymui naudotos SPSS-PC 11.0 for Windows ir Microsoft Office Excel 2003 programos. Duomenų patikimumą garantuoja validžios tiriamųjų imtys, praktiškai apimančios visą tiriamųjų populiaciją Lietuvoje.

Aklųjų ir silpnaregių mokinių integruoto ugdymo raidos ypatumų tyrimo duomenys

Tai, ką darė specialistai, žinybos, valdžia, pedagogai, tėvai ir kas baigėsi neįgalių vaikų separacija ir segregacija – buvo natūralus raidos etapas. Keičiasi visuomenė, keičiasi ir neįgalių bei paramos neįgaliesiems samprata (Bagdonas, 1997).

Integracija – ne dirbtinų kliūčių įveikimas, o inovacinė koncepcija, požiūris į neįgaliųjų ugdymą ir ugdymo praktikos kaita. Įgyvendinant inovacijas, susiduriama su ankstesnėje raidoje susiklosčiusiomis struktūromis, nuostatomis, idėjomis, ekonominėmis ir politinėmis sąlygomis. Integracija (ir inkliuzija) - tai natūrali, vidinė, be abejo, iš išorės stimuliuojama, kaita. Geriau, kad ji ir toliau vyktų ne revoliuciškai, bet evoliuciškai (Bagdonas, 1997).

Neįgalių vaikų tėvų nuogaštavimai dėl bendrojo lavinimo mokyklų nepasirengimo integruotam ugdymui yra pagrįsti. Pirmiausia nepritaikyta tų mokyklų fizinė aplinka. Antra, nepakankamas mokytojų profesinis pasirengimas specialiojo ugdymo srityse. Visame pasaulyje neįgalius vaikus ugdo tie patys klasių mokytojai. Be bendrų pedagoginių, jie turi ir specialių

pedagoginių žinių, įgytų studijuojant ir vėliau keliant kvalifikaciją. Atskirais klausimais jiems talkina specialistai (Bagdonas, 1997).

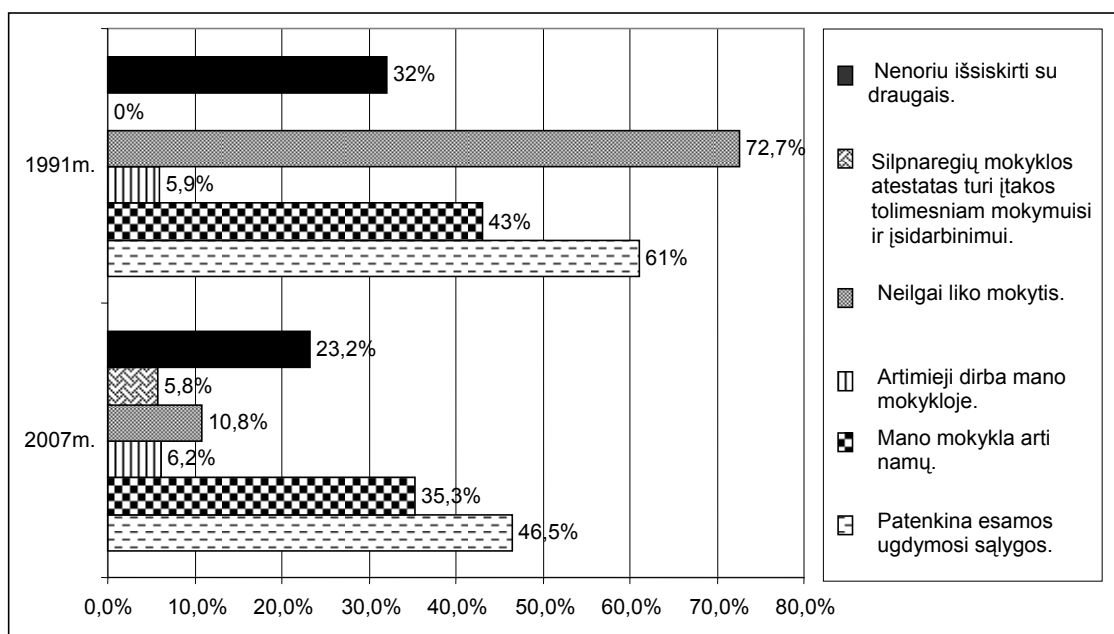
Švietimo srities darbuotojai jau beveik dešimtmetį išgyvena didelių pokyčių metą - vyksta švietimo reforma. Šis procesas palietė aklujų ir silpnaregių ugdymo sistemą (Daujotienė, 1998). Aklujų ir silpnaregių ugdymo sistemos sėkmę nulems ne vien jau parengti įstatymai bei normatyviniai dokumentai, bet pirmiausia visų apskričių, savivaldybių rūpinimasis jų įgyvendinimu ir kiekvienos švietimo įstaigos, kiekvieno specialisto veikla ir darbai.

Aklieji ir silpnaregiai įrodė, kad gali įgyti specialybę, tapti pilnaverčiais visuomenės nariais. Tam valstybė turi sudaryti sąlygas, užtikrindama vieningos sistemos funkcionavimą: išsami, visapusiška informacija; galimybė rinktis; kvalifikuota pagalba; visiška integracija į visuomenę (Daujotienė, 1998).

2006/2007m.m. LR apskričių bendrojo lavinimo mokyklose sutrikusio regėjimo vaikai integruotai ugdomi: Vilniaus ir Alytaus - 20, Kauno ir Marijampolės - 44, Klaipėdos ir Telšių - 57, Šiaulių ir Tauragės - 65, Panevėžio ir Utenos - 55.

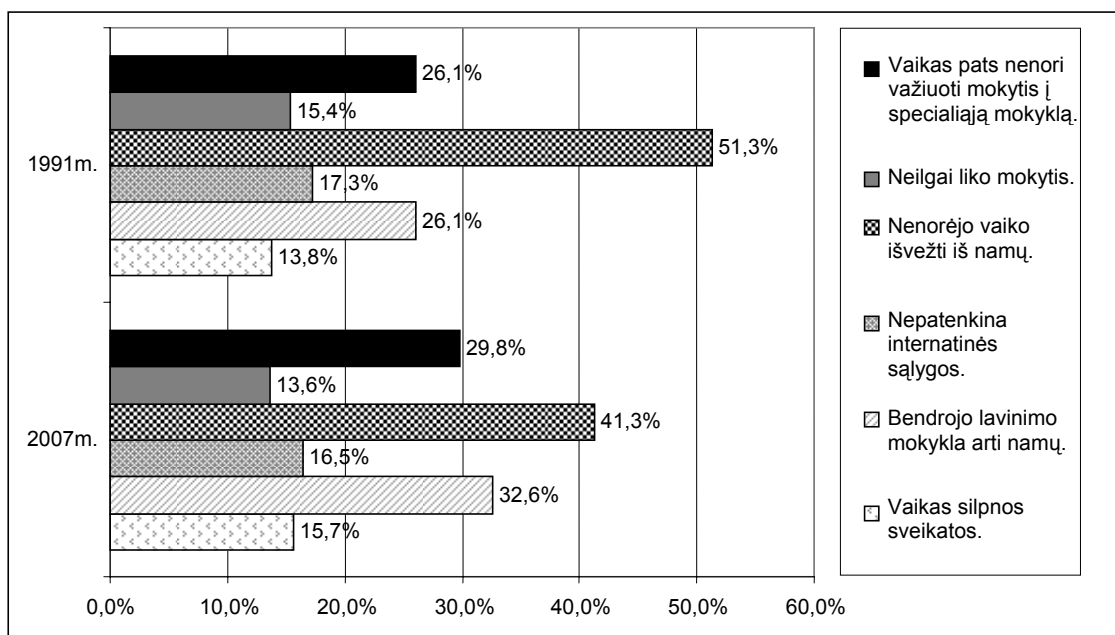
Daugiausiai jų pagrindinių mokyklų klasėse: 60,5%. Pradinėse klasėse - 32,9%, vyresnėse klasėse 6,6%. Vyresniųjų klasių mokiniai vidurinių išsilavinimą įsigyti išvyksta į specialiąsias mokyklas. Jų manymų, specialiojoje mokykloje geresnės mokymosi sąlygos, geriau galima pasiruošti stojimui į aukštąsias mokyklas.

Pagal regėjimo aštrumą daugiausia būtų - 0,1% - 42,3%. Panašūs skaičiai yra tų, kurių regėjimo aštrumas yra 0,2% - 23,7%, 0,3% - 23,2%. Mažiausiai integruotai mokosi aklujų - 3,7%. Jų Lietuvos Respublikoje yra mažiausia.



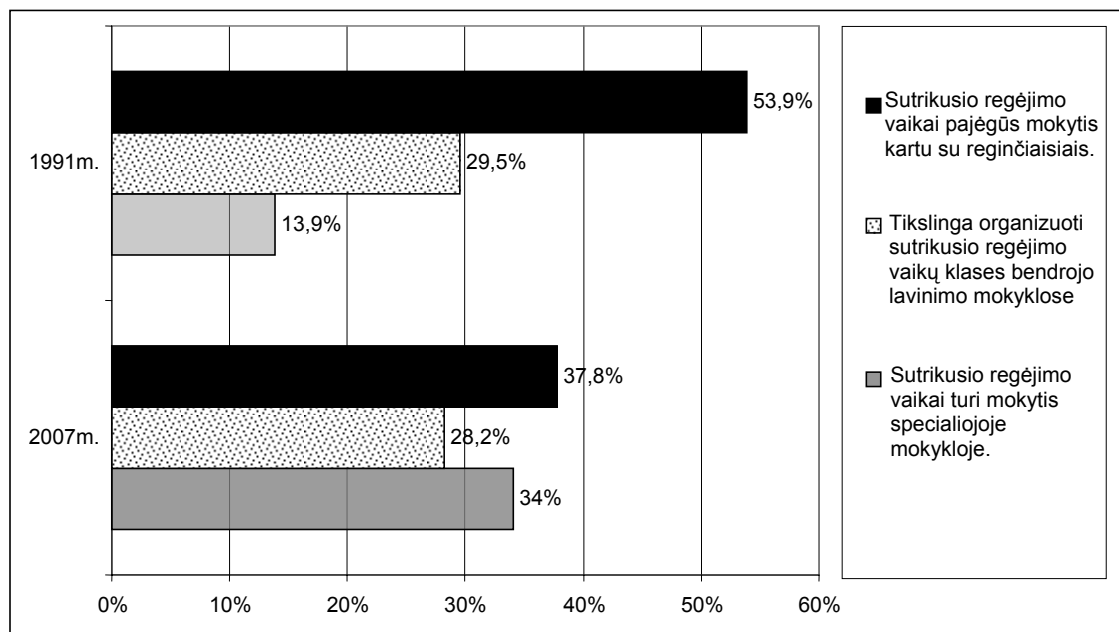
1 pav. Priežastys, dėl kurių vaikai nenorėtų mokytis specialiojoje mokykloje, (N=241)

Iki LR nepriklausomybės atgavimo, dauguma vaikų su negalia buvo ugdomi specialiosiose mokyklose. Vėlesniais metais vis plačiau buvo propaguojamas ir praktiškai diegiamas integruotas ugdymas, atsisakyta teiginio, kad vaikai su negale būtų ugdomi tik specialiosiose mokyklose. Tai vaikai paauglystės amžiuje, formuojasi jų asmenybė, jiems tinkamiausias ugdymo modelis: vaikas - šeima - mokykla - išsaugo pilnaverčius ryšius tiek su tėvais, tiek su artimiausios aplinkos žmonėmis (Gudonis, 1998). Vis daugiau vaikų pareiškia norą mokytis LR bendrojo lavinimo mokyklose. Savo pasirinkimą motyvavo: patenkina esamos ugdymo sąlygos: 1991m.- 61%, 2007 m. - 46,5%. Šis skaičius sumažėjo 14,5%. Sutrikusio regėjimo vaikai mokydami integruotai, susidūrė su kai kuriomis problemomis mokymosi procese: naujos informacinės technologijos, vis didėjančiais mokymo krūviais ir t.t. Kiti motyvai, kaip antai: mano mokykla arti namų, artimieji dirba mano mokykloje, nenoriu išsiskirti su draugais, pasirenkant ugdymo formą, didelės įtakos neturi.



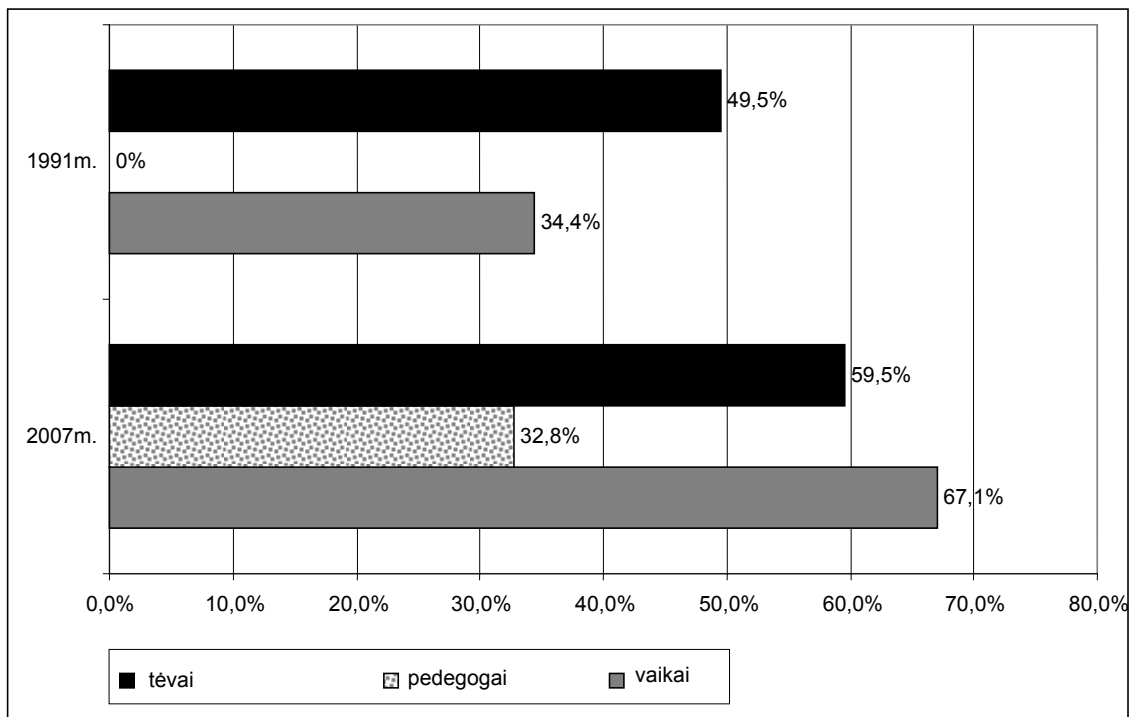
2 pav. Priežastys, dėl kurių tėvai nepasirinko ugdymo formos specialiojoje mokykloje, (N=241)

Tėvai savo vaikus norėjo integruotai ugdyti LR bendrojo lavinimo mokyklose, motyvuodami tuo, kad: nenorėjo vaiko išvežti iš namų 1991m. - 51,3%, 2007m. - 41,3%; bendrojo lavinimo mokykla arti namų 1991m. - 26,1%, 2007m. - 32,6%; vaikas pats nenori važiuoti mokytis į specialiąją mokyklą 1991m. - 26,1%, 2007m. - 29,8%. Tėvai, parinkdami savo vaikams ugdymo formas, mažiau atsižvelgia, kokios tinkamesnės mokymosi sąlygos, labiau tenkina savo ir vaiko norus, interesus.



3 pav. Pedagogų požiūris į sutrikusio regėjimo vaikų ugdymą (si), (N=241)

Mažėja skaičius pedagogų, kurie teigia, kad sutrikusio regėjimo vaikams geriausia mokytis LR bendrojo lavinimo mokyklose, ir jie yra pajėgūs mokytis su reginčiaisiais 1991m. - 53,9%, 2007m. - 37,8%. Šis skaičius sumažėjo 16,1%. Motyvuoja tuo, kad mokymo sąlygos LR bendrojo lavinimo mokyklose dar nėra pakankamai pritaikytos. 1991m. - 53,9% pedagogai buvo įsitikinę, kad vaikai bus pajėgūs mokytis kartu su savo bendraamžiais LR bendrojo lavinimo mokyklose. Kasmet mokymo procese medžiagos apimtys didėja, turinys ir mokymo metodai keičiasi ir t.t. Visą tai sutrikusio regėjimo vaikams suvokti ir įsisavinti tampa vis sunkiau. Jų manymu, specialiosiose mokyklose yra sudarytos geresnės mokymosi sąlygos realizuoti savo sugebėjimus, pritaikyti įgytas žinias gyvenime.



4 pav. Trūksta vadovėlių padidintu šriftu, Brailio raštu, (N=241)

Nustatyta, kad trūksta vadovėlių padidintu šriftu, Brailio raštu 1991m. - 67,1%; 2007 m. – 34,4%. Aprūpinimas vadovėliais pagerėjo 32,7%. Pastaruoju metu vis daugiau jų išleidžia Lietuvos aklųjų biblioteka, Lietuvos aklųjų ir silpnaregių ugdymo centras (LASUC). Reglamentuojantys švietimo įstatymai įpareigoja bendrojo lavinimo mokyklas sutrikusio regėjimo vaikus aprūpinti tinkamais vadovėliais. Mokyklų administracijos, sutrikusio regėjimo vaikams neužsako ir neperka tinkamų vadovėlių, motyvuodamos tai lėšų stoka. Todėl ši problema dar liko neišspręsta.

Tinkamas šriftas ir apšvietimas padeda sutrikusio regėjimo mokiniams greičiau ir lengviau suvokti ir įsisavinti mokomąją medžiagą. Nors šiuo metu nemažos lėšos skiriamos mokyklų renovacijai, tačiau, vaikų nuomone, apšvietimas klasėse dar nepakankamas 1991m. – 43,4%, 2007m. – 31,1%. Nusiskundimų nepakankamu apšvietimu sumažėjo 13,3%.

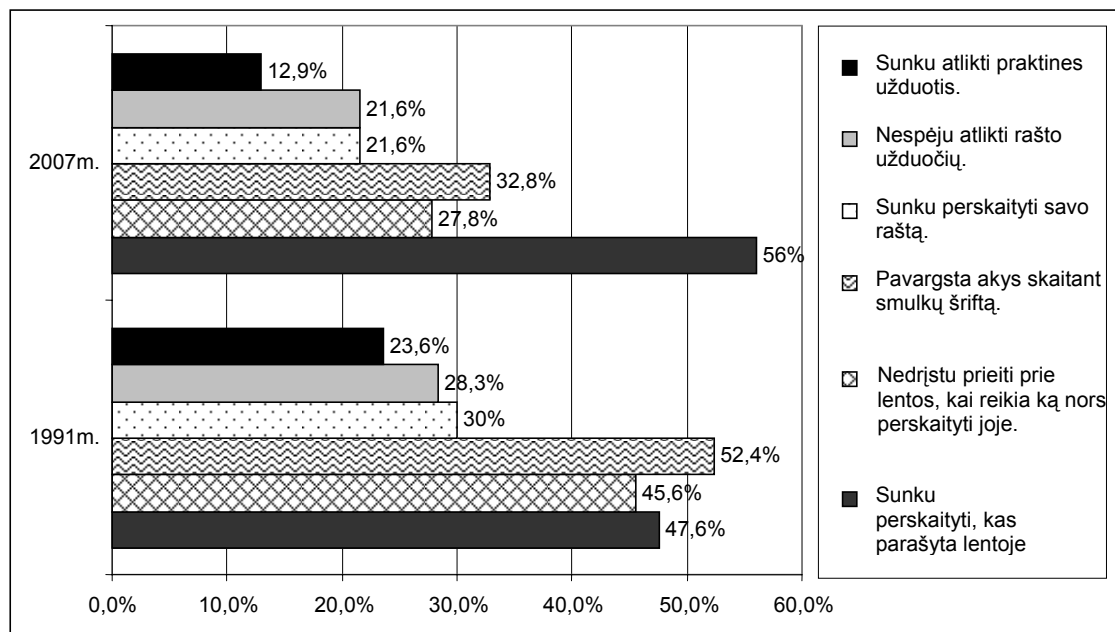
Vaikai nurodo, kad sunku įžiūrėti tai, kas demonstruojama 1991m. – 52,4%, 2007m. – 43,6%. Palyginus kaip buvo demonstruojamos įvairios vaizdinės priemonės 1991m. ir 2007m., tyrimo duomenys parodo, kad pagerėjimas yra 8,8%. Sutrikusio regėjimo vaikams demonstruojamos vaizdinės priemonės, klasės lenta turi atitikti reikalavimus: spalvą, dydį, formą ir kt. Tokių priemonių, kurios atitiktų minėtus reikalavimus, poreikis yra nedidelis. Firmoms, įmonėms nenaudinga jas gaminti, kadangi jų savikaina yra didelė. Taip pat bendrojo lavinimo mokyklos dar mažai turi priemonių, kurios skirtos mokomąją medžiagą suvokti lytėjimu ir klausia.

Tėvų nuomone, poreikis vadovėlių padidintu šriftu auga nuo 1991 m. - 49,5% iki 2007m. – 59,5%. Tėvų nuomone, kad vaikams sunku įžiūrėti, kas demonstruojama 2005 m. – 44,4%, 2007 m. – 41,3%. Pagerėjimas nežymus 3,1%. Nusiskundimų apšvietimu klasėse sumažėjo 23,4% tėvų (2005 m. – 48,6%, 2007 m. – 25,2%).

32,8% pedagogų nurodo, kad šiuo metu dar trūksta vadovėlių padidintu šriftu. Aprūpinimas pagerėjo 32,8%. Taip pat pedagogai teigia, kad mokiniams sunku suvokti kas demonstruojama 2005 m. – 45,1%, 2007 m. – 44,8%. Šioje srityje pažangos nėra. Pedagogai labai pasigenda vaizdinių priemonių 1991 m. – 15%, 2007m. – 67,2%. Poreikis padidėjo 52,2%. Pedagogai vis labiau supranta, kad integruotame ugdyme sutrikusio regėjimo vaikams, įsisavinant mokomąją medžiagą, reikalingos specialios vaizdinės priemonės, pritaikytos jų regėjimo aštrumui, lytėjimui, klausai.

Integruoto ugdymo sutrikusio regėjimo vaikai, besimokydami LR bendrojo lavinimo mokyklose susiduria su įvairiais sunkumais: sunku perskaityti, kas parašyta lentoje 1991m. – 47,6%, 2007m. – 56%; pavargsta akys, skaitant smulkų šriftą 1991m. – 52,4%, 2007 m. – 32,8%, sunkiai perskaito savo raštą 1991m. – 30%, 2007m. – 21,6%. Tik 2005 m. – 25%, 2007 m. – 26,6% spėja skaityti ir rašyti, didelių sunkumų ugdymo procese nepatiria. Šalinant įvairius sunkumus ugdant, sutrikusio regėjimo vaikus LR bendrojo lavinimo mokyklose, į pagalbą ateina mokytojo asistentai, tiflopedagogai 2005 m. – 20,1%, 2007 m. – 20,7%. Tyrimo duomenys rodo, kad nedaugelis LR bendrojo lavinimo mokyklų administracijų skiria lėšų asistentų ir

tiflopedagogų etatams. Motyvuoja tuo, kad mokyklose mokosi nedidelis skaičius mokinių, ir jie pasiskirstę po vieną ar keletą atskirose klasėse. Kiek geresnė padėtis yra pradinėse klasėse. Mokytojai, mokantys sutrikusio regėjimo vaiką, stengiasi kuo daugiau įgyti žinių apie jo ugdymo ypatumus, kelią kvalifikaciją. Jie supranta, kad šį vaiką reikės ugdyti keletą metų. Daugiau problemų atsiranda, kai sutrikusio regėjimo vaikai pereina į pagrindinę mokyklą. Kiekvieną dalyką dėsto vis kitas mokytojas. Dėl kelių sutrikusio regėjimo ugdomų vaikų, rengti mokytojams seminarus, kelti jų kvalifikaciją LR bendrojo lavinimo mokykloms tektų skirti gana daug lėšų. Tokių kursų ar seminarų LR mažai organizuoja.



5 pav. Darbingumas per pamokas, (N=241)

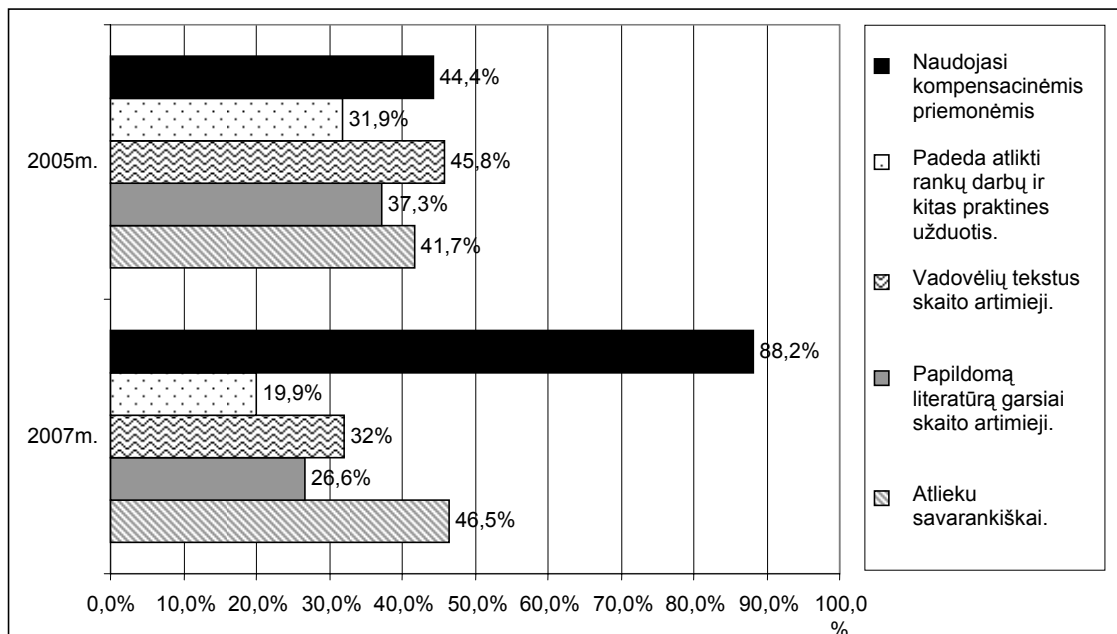
Su kokiais sunkumais susiduria jų vaikai pamokų metu, tėvai nurodė: toli lenta ir sunku perskaityti kas joje rašoma 2005 m. – 54,2%, 2007 m. – 45%; sunku atlikti praktines užduotis 2005 m. – 36,7%, 2007m. – 28,1%; nespėja su visais, nes greitai pavargsta akys 2005 m. – 52,8%, 2007 m. – 72,3%.

Pedagogai nurodė šiuos sunkumus, su kuriais susiduria sutrikusio regėjimo vaikai per pamokas: sunkiausia įžiūrėti tai, kas parašyta lentoje: 2005 m. – 66,2%, 2007 m. – 67,2%, nespėja su visais atlikti praktinių užduočių: 2005 m. – 32,4%, 2007 m. – 36,9%, nespėja su visais, nes greitai pavargsta akys: 2005m. – 45,1%, 2007 m. – 26,1%. 2005 m. – 7%, 2007 m. – 11,6% pedagogų nepastebėjo, kad sutrikusio regėjimo vaikai turėtų sunkumų mokymo procese ir atsilieptų jų darbingumui.

Vaikai nurodo, kad atliekant namų užduotis, reikalinga tokia pagalba: padėti atlikti rankų darbų ir kitas praktines užduotis 2005 m. – 31,9%, 200 m. – 19,9%, vadovėlio tekstus 200 m. – 45,8%, 2007 m. – 32%, papildomą literatūrą 200 m. – 37,3%, 2007 m. – 26,6% skaito artimieji. Šie tyrimo duomenys dar kartą įrodo, kad LR bendrojo lavinimo mokyklose trūksta vadovėlių padidintu šriftu, įgarsintos literatūros ir kitos mokomosios medžiagos sutrikusio regėjimo vaikams, kad jie galėtų be kitų pagalbos savarankiškai mokytis.

38% tėvų atsakė, kad reikia padėti atlikti rankų darbus ir kitas praktines užduotis, 34,3% nurodė, kad reikia skaityti vadovėlių tekstus, 31% - garsiai skaityti papildomą literatūrą. 20,7% teigia, kad neturi laiko vaikui padėti ruošti namų darbus, yra užsiėmę darbe ar kita veikla. 33,5% apklaustų tėvų mano, kad vaikai yra savarankiški ir patys gali atlikti visas namų užduotis. Tyrimai rodo, kad tėvų, artimųjų pagalba sutrikusio regėjimo vaikams integruotame ugdyme yra svarbi ir pagalbos pobūdis nekinta.

Dėl įvairių priežasčių, sutrikusio regėjimo vaikų, norinčių mokytis specialiojoje mokykloje pakito nuo 199 m. – 71%, iki 2007 m. – 46,4%. 199 m. dar vyravo nuomonė, kad neįgalūs vaikai būtų ugdomi specialiosiose mokyklose. Vėliau švietimo sistemoje plito integruoto ugdymo idėja, vis daugiau vaikų pasirinko integruotą ugdymą LR bendrojo lavinimo mokyklose, todėl sutrikusio regėjimo vaikai liko savo šeimose ir artimoje aplinkoje.



6 pav. Pagalba, atliekant namų užduoti, (N=241)

Tyrimais nustatyta, kad šiuo metu LR bendrojo lavinimo mokyklos yra dar prekliuzijos etape, nes jos techniškai ir materialiai nepilnai pasirengusios ugdyti sutrikusio regėjimo mokinius. Dauguma mokyklų nėra pritaikiusios aplinkos, neturi specialių kabinetų, kuriose būtų kaupiama tifloginė literatūra, Brailio raštu, padidinto šrifto vadovėliai, vaizdinės ir kitos būtinos priemonės, reikalingos sutrikusio regėjimo vaiko ugdymo procese. Būtų tikslinga ir ekonomiškiau įsteigti specialiojo ugdymo paramos centrus, iš kurių mokyklos galėtų gauti reikiamas priemones, taip pat šiomis priemonėmis galėtų aprūpinti ir naujai įsteigti techninės pagalbos neįgaliesiems centrai.

Mokyklų vadovai priima neįgalius vaikus į bendro lavinimo mokyklas daugiau dėl moksleivių skaičiaus, o ne dėl integruoto ugdymo idėjos, nepasirūpina vaikų specialiųjų poreikių tenkinimu: aplinkos pritaikymu, priemonėmis, specialistais, mokytojų asistentais ir t.t.

1991 metais sutrikusio regėjimo vaikų integruoto ugdymo ypatumus tyrė ŠPI specialiosios pedagogikos mokslinio tyrimo laboratorijos moksliniai bendradarbiai. Buvo apklausta 115 sutrikusio regėjimo vaikų, besimokančių pagrindinėse ir vyresnėse klasėse, jų tėvų ir pedagogų, 2005 metais toks tyrimas buvo atliktas Šiaulių ir Tauragės apskrityse. Apklausta 72 sutrikusio regėjimo vaikai, jų tėvai ir pedagogai. 2007 metais analogiškas tyrimas atliktas Lietuvos Respublikos pagrindinėse mokyklose ir buvo apklausta 241 sutrikusio regėjimo vaikas, jų tėvai ir pedagogai. Visų trijų tyrimo apimtys, respondentų amžius, jų gyvenamosios vietos pasirinkimas skiriasi. Kadangi ne visų trijų tyrimo duomenis pavyko surinkti, todėl visų trijų tyrimų analogiškus duomenis buvo sunku sugretinti ir palyginti. Integruotu ugdymu LR apskrityse, rūpinamasi nevienodai. Tam tikrų savitumų integruotas mokymas turi pradinėse, pagrindinėse, vyresnėse klasėse. Iš pateiktų duomenų galima spręsti tik tam tikras tendencijas, ypatumus.

Išvados

1. Hipotezė - Lietuvos Respublikoje yra pakankamai priimtų įstatymų bei poįstatyminių aktų kurie reglamentuoja sutrikusio regėjimo vaikų inkliuzyvųjį ugdymą ir sudaro teorines prielaidas sutrikusio regėjimo vaikų inkliuziviam ugdymui LR bendrojo lavinimo mokyklose, tačiau praktiškai daugelis mokyklų dar yra prekliuzijos etape pasitvirtino.

2. LR bendrojo lavinimo mokyklose yra nepilnai pritaikyta fizinė aplinka, nėra specialiųjų kabinetų, kuriose būtų tifloginės literatūros, vaizdinių priemonių ir kitos specialiosios mokymo medžiagos reikalingos integruotam ugdymui, trūksta tiflopedagogų, mokytojo asistentų etatų.

3. Mokiniam sunku dirbti pamokos metu, nes nepakankamas apšvietimas, trūksta padidinto šrifto, Brailio raštu vadovėlių, regėjimą kompensuojančių priemonių, todėl vis daugiau vyresniųjų klasių mokinių pageidauja vidurinį išsilavinimą įsigyti specialiosiose ugdymo įstaigose, kur geresnės mokymosi sąlygos, geriau galima pasiruošti stojant į aukštąsias mokyklas.

4. Tėvai nenori leisti vaikų mokytis į specialiąsias mokyklas, motyvuodami tuo, kad bendrojo lavinimo mokykla yra arti namų, tenkina esamos sąlygos, vaikas greitai baigs mokyklą.

Tėvai, parinkdami savo vaikams ugdymo formas, mažiau atsižvelgia kokios tinkamesnės mokymosi sąlygos, o labiau tenkina savo ir vaiko norus, interesus.

5. Pedagogai nurodo, kad silpnaregiai vaikai atsilieka nuo klasės mokymosi tempo. Mokytojai nespėja individualizuoti mokymą. Visų trijų tyrimo duomenys rodo, kad mažėja skaičius pedagogų kurie teigia, kad sutrikusio regėjimo vaikams geriausia mokytis LR bendrojo lavinimo mokyklose ir yra pajėgūs mokytis su reginčiais. Motyvuoja tuo, kad mokymo sąlygos LR bendrojo lavinimo mokyklose dar nėra pakankamai pritaikytos.

Literatūra

1. Bagdonas, A., 1997, Integracija – inovacijų inkluzija į tradicinį ugdymą. *Lietuvos mokyklai – 600 metų: konferencijos medžiaga* IId (p.p 7 – 24). Vilnius: PI.
2. Daujotienė, A., 1998, Veiksniai, šandieną lemiantys aklujų ir silpnaregių ugdymo ir reabilitacijos vyksmą. *Lietuvos aklujų švietimo raida: patirtis, problemos, perspektyvos: konferencijos medžiaga* (p.p 36 – 41). Vilnius.
3. Gudonis, V., 1998, Specialiojo ir integruoto ugdymo formų įtaka socialiniams ryšiams. *Specialioji mokykla: praeitis, dabartis, ateitis: mokslinės – praktinės konferencijos medžiaga* (p.p 49 – 51). Šiauliai: Šiaulių universitetas.
4. Gudonis, V., 1998, Visuomenės požiūrio į neregius įtaka reabilitacijos ir integracijos procesams. *Lietuvos aklujų švietimo raida: patirtis, problemos, perspektyvos: konferencijos medžiaga*. (p.p 49 – 55). Vilnius.
5. European Agency for Development in Special Needs Education / Meijer, C.J.W. (Editor) (1998). *Integration in Europe: Provision for pupils with special educational needs*. Middelfart, Denmark: European Agency for Development in Special Needs Education.
6. European Agency for Development in Special Needs Education / Meijer, C.J.W. (Editor) (2003). *Inclusive education and classroom practices*. Middelfart, Denmark: European Agency for Development in Special Needs Education.
7. Europos specialiojo ugdymo plėtros agentūra, 2005, *Inkluzinis ugdymas ir veikla klasėje vidurinėje mokykloje*. Vilnius
8. Ruškus, J., 2000, Specialiųjų pedagogų rengimo metodologinės kontroversijos neįgaliųjų ugdymo paradigmu kaitos kontekste. *Specialusis ugdymas*. 4 (p.p 64 – 73). Šiauliai.
9. Lietuvos Respublika, 1991, *Invalidų socialinės integracijos įstatymas*. Vilnius
10. Lietuvos Respublika, 1991, *Švietimo įstatymas*. Vilnius.
11. Lietuvos Respublika, 1992, *Konstitucija*. Vilnius.
12. Lietuvos Respublika, 1992, *Švietimo Konceptcija*. Vilnius.
13. Lietuvos Respublika, 1993, *Švietimo reformos gairės*. Vilnius.
14. Lietuvos Respublikos, 1995, *Dėl jungtinių tautų vaiko teisių konvencijos ratifikavimo įstatymas*. Vilnius.

INTEGRATED EDUCATION OF BLIND AND VISUALLY IMPAIRED PUPILS: ANALYSIS OF THE PECULIARITIES OF DEVELOPMENT

Integrated education of blind and visually impaired children at first is breaking the barriers between healthy and disabled children, creation of equal possibilities of education and career aspiration.

The hypothesis has been raised that in the Republic of Lithuania there are sufficient number of laws and legal acts (by-laws) that regulate inclusive education of visually impaired children and create theoretical presumptions for inclusive education of visually impaired children in mainstream schools of the Republic of Lithuania, however, in practice many schools are still in the stage of preclusion: traditions of existence of segregated institutions, lack of organizational and resource support for inclusive education in mainstream schools (from the viewpoint of competences, attitudes, material support), too big number of pupils in classes, the majority of teachers who work in mainstream schools are not prepared to educate visually impaired children and do not want to have them in their classes, they do not have visual aids and textbooks with enlarged font, etc.

Referring to a questionnaire prepared in 1991 by the fellowship of departmental scientific research laboratory of special education of Šiauliai Pedagogical Institute the questions related to the attitude towards integrated education in mainstream schools have been presented to children with visual impairment, their parents and pedagogues. The responses of the respondents have been grouped to separate notional blocks: learning

difficulties and productivity during classes, difficulties of children's communication, attitude towards education and upbringing of visually impaired children.

For data procession, analysis and creation of tables presented in the paper SPSS-PC 11.0 for Windows and Microsoft Office Excel 2003 have been used. Valid research samples practically covering all population of the respondents in Lithuania guarantee the reliability of the data.

The participants of the research: 1. 241 visually impaired children integrated to mainstream schools of the Republic of Lithuania, 2. 241 mothers (fathers) of the children who participated in the research, 3. 241 pedagogues (of the children who participated in the research)

Main conclusions:

1. Mainstream schools of the Republic of Lithuania are in the stage of preclusion: the surroundings are not adapted, there are no special rooms with typhlological literature, visual aids and other educational material necessary for integrated education, there is lack of typhlopedagogues and teacher assistants.

2. It is complicated for pupils to work during the classes because the illumination is not sufficient, there is lack of textbooks with enlarged font or in Braille, means of visual compensation.

3. Parents do not want their children to attend special schools motivating that a mainstream school is next to their home, the present conditions satisfy them, a child will graduate the school soon. Parents in choosing education forms for their children consider their own and their children's wishes and interests rather than more suitable learning conditions.

3. The pedagogues point out that visually impaired pupils do not manage to keep up with the pace of the class. Teachers do not have enough time to individualize teaching. The data of all three researches have shown that the number of pedagogues who state that it is better for visually impaired children to learn in mainstream schools of the Republic of Lithuania and that they are capable to learn with pupils without visual impairment is decreasing. The motivation is that learning conditions in mainstream schools of the Republic of Lithuania have not been sufficiently adapted yet.

4. Key words: integrated education of blind and visually impaired children, inclusive education, preclusion, segregation, typhlopedagogue, teacher assistant, means of visual compensation, visual aids, level of disability.