

# SMURTO PRIEŽASTYS PRIEŠ MOTERIS SOCIALINĖS RIZIKOS ŠEIMOSE, SMURTO TEORIJŲ KONTEKSTE

**Jolanta Kasnauskienė**  
**Skaidrė Račkauskienė**  
Klaipėdos kolegija, Sveikatos fakultetas  
Donelaičio g. 8, Klaipėda

## **Anotacija**

Straipsnyje smurto priežastys prieš moteris analizuojamos per smurtą aiškinančias teorijas. Analizuojant psichologinę, sociologinę literatūrą, ieškomos socialinės – ekonominės smurto prieš moterį priežastys, išskiriamos lyties ir galios, kontrolės teorija, Atpirkimo ožio, Frustracijos agresijos, Socialinio išmokymo, Socialinės kognityvinės agresijos teorijos, egzistuojantis ryšys tarp skurdo ir smurto, kas ypač turi įtakos smurtiniams veiksams moters atžvilgiu. Mūsų laikų visuomenėje vyksta spartūs pokyčiai, tačiau lyčių santykių pokyčiai kinta daug lėčiau. Vis dar nėra lygių vyrų ir moterų santykių. Moteriai dažnai pateikiamos rekomendacijos realizuoti save šeimoje, demonstruojamas patriarchalinio pobūdžio vaidmenų pasiskirstymas. Vyrų viešpatavimas šimtmečius buvo pripažinta jų teisė, nuo ko labiausiai kenčia moterys ir vaikai.

**Raktiniai žodžiai:** smurtas, socialinės rizikos šeima, smurtą aiškinančios teorijos.

## **Įvadas**

Šeima yra gyvybingas paguodos ir ramybės, meilės ir draugiškumo šaltinis. Tačiau ji taip pat gali būti vienatvės, smurto ir begalinės neteisybės vieta. Giddens (2005) teigimu, vyrų smurtas prieš moteris sudaro antrą labiausiai paplitusį netinkamo elgesio šeimoje tipą. Lietuvos Respublikos vidaus reikalų ministerijos duomenų bazėje yra nepakankamai statistinių duomenų apie smurtą buityje. Kriminalinė statistika, kuri galėtų būti svarbiausias informacijos apie buitinių smurtą šaltinis, nenurodo aukų lyties, amžiaus, socialinio statuso, jų giminytės ar kitokio pobūdžio ryšių su kaltininku ir t.t. Lietuvoje nesukurtas nusikaltimų aukų duomenų bankas. Dėl šių aplinkybių šeimyninio smurto neįmanoma išskirti iš kitų smurto atvejų.

Problema yra labai subtili, todėl smurto prieš moteris mastą, priežastis ir pasekmes atskleidžia sociologiniai tyrimai. Jungtinių Tautų plėtros fondas moterims, remiamas Moterų informacijos centro vykdomos švietimo kampanijos „Gyvenimas be prievartos“, 2001 - 2002 m. Lietuvoje atliko tyrimą. Jo duomenimis, psichologinį smurtą/smurtą šeimoje yra patyrę 82 % apklaustų, vyresnių nei 16 metų moterų, fizinį smurtą yra patyrę 35 % apklaustųjų. 87 % visų apklaustųjų respondentų teigė, kad Lietuvoje egzistuoja smurtas prieš moterį šeimoje (Gil-Robleso, 2003).

Lietuvoje, kaip ir daugelyje kitų šalių, smurto atvejai, apie kuriuos yra pranešama, sudaro labai mažą procentą. Iš dalies ši problema kyla dėl to, kad smurtas vis dar laikomas šeimos problema, o ne nusikalstama veika – pagrindinių teisių pažeidimu. Kaip teigia daugelis autorių (Vidrinskaitė, 2002; Elshain, 2002; Eliasson, 2002; Suslavičius, Valickas 1999; Berkovič 2002; Myers 2000; Giddens 2005) smurto kilmė slypi socialinėje struktūroje, kurioje lyčių nelygybę lemia vertybių, tradicijų, papročių, pažiūrų visuma.

**Tyrimo objektas** - smurtas prieš moteris socialinės rizikos šeimose, smurto teorijų kontekstas.

**Tyrimo tikslas** - atskleisti smurto priežastis prieš moteris socialinės rizikos šeimose smurto teorijų kontekste.

## **Tyrimo uždaviniai:**

- Išryškinti dominuojančias smurtą aiškinančias teorijas socialinės rizikos šeimose.
- Išryškinti smurto specifiką rizikos grupės šeimose.

## **Tyrimo metodika**

Tyrimui atlikti buvo pasirinktas kiekybinis tyrimo metodas, kuriam atlikti buvo naudojama apklausa raštu. Respondentams buvo pateiktas originalus 21 klausimo klausimynas, sudarytas straipsnio autorių.

Atrankos rėmai – atliekant tyrimą, buvo apklaustos BĮ Klaipėdos miesto vaiko krizių centro socialinės rizikos apskaitoje esančios, patiriančios smurtą, moterys, kurios sutiko dalyvauti apklausoje.

Tyrimo metu buvo naudota netikimybinė – tikslinė grupių formavimo atranka. Šia, netikimybine – tiksline grupių formavimo atranka, buvo apklausta 100 moterų, patiriančių smurtą

šeimose, esančių BĮ Klaipėdos miesto vaiko krizių centro socialinės rizikos šeimų apskaitoje. 67% moterų nedirba ir 33% dirbančios. Ndirbančios moterys priežastis įvardijo sekančias: 38,7 % bedarbės, 28,6 % augina vaikus iki 3-jų metų. Pajamos, tenkančios vienam šeimos nariui iki 100 Lt - 22,4%; 100-200 Lt - 34,7%; 200-300 Lt - 21,4%; 300-400 Lt - 13,3%; 400 Lt ir daugiau - 8,2%.

### **Smurto reiškinių teorinė analizė**

1993 metais Jungtinės Tautos priėmė Smurto prieš moteris panaikinimo deklaraciją, kurioje nurodoma, kad smurtas prieš moteris yra bet koks prieš lytį smurto aktas, kuris sukelia arba gali sukelti moterims fizinę, lytinę ar psichologinę žalą bei kentėjimą, taip pat reiškia grasinimus atlikti tokius veiksmus, prievartą arba despotiškai atimti laisvę tiek visuomeniniame, tiek privačiame gyvenime (Smurtas prieš moterį, 2002). Autorių Kelly (1999), Ruškaus, Mažeikienės, Blinstrubo, Balčiūno (2005), nuomone, sąvoka „smurtas prieš moteris“ reiškia kiekvieną lyties požymiu pagrįstą smurtą, kurio pasekmė yra arba galėtų būti moterims padaryta fizinė, seksualinė ar psichologinė žala, ar sukeltas skausmas, įskaitant grasinimus tokiais veiksmais: prievartinis ar savavališkas laisvės atėmimas nepriklausomai, ar tai vyktų viešai, ar privačiai.

Kučinsko, Kučinskienės (2000) teigimu, smurtas - vieno žmogaus (žmonių grupės) prievartos veiksmas prieš kitą žmogų (žmonių grupę), iš to turint kokios naudos ar pasitenkinimo. Todėl smurtui ir prievartai atsirasti įtakos turi prievartos kilmę aiškinančios teorijos, taip pat psichosocialiniai, ekonominiai aspektai šeimoje.

Reingardienė (2003), apžvelgdama feminizmo teorijas, teigia, kad viena iš prievartą aiškinančių teorijų yra **lyties ir galios, kontrolės teorijos**. Ši perspektyva paneigia prievartos šeimoje, kaip neracionalaus ir atsitiktinio veiksmo, aiškinimą ir, priešingai, apibrėžia ją, kaip sistemingą ir tyčinę elgseną, paremtą vyriškos galios ir kontrolės vykdymu. Prievartos šeimoje reiškinys integruojamas į visuomenės socialinę organizaciją, esminę dominavimo struktūrą, vadinamą patriarchytu, kur vyrai turi didesnes galimybes prie materialinių ir simbolinių išteklių. Galimybes, kurios lemia jų intenciją išlaikyti galios pozicijas ir dominavimo realybę tiek socialiniame, tiek tarpasmeniniame lygmenyje. Prievarta prieš moteris leidžia kontroliuoti jas, o lengviausia tai suprasti iš išpuolių ir grasinimų, norint parodyti galią ir kontrolę moterų atžvilgiu (Elshtain 2002; Eliasson 2002; Giddens 2005; Vidrinskaitė 2002). Giddens (2005), cituodama Shulamith Fireston (1971), teigia, jog „vyrai kontroliuoja moterų vaidmenis gimdant ir auginant vaikus, kadangi biologiškai tik moterys gali gimdyti, jos ima materialiai priklausyti nuo vyrų, kurie joms suteikia apsaugą ir gyvenimo lėšas (P. 120). Smurtas prieš moterį - tai vyrų įprotis naudoti savo įtaką ir ją valdyti. Tokia prievarta leidžia nors akimirksniui pajusti galią ir kontrolę (Eliasson, 2004; Berkovič, 2002; Голоса молчаших, 2004). Marksistinio feminizmo požiūriu, ekonominė moters priklausomybė virsta psichologine priklausomybe ir pasyvumu - moters baimė prarasti ekonominį saugumą sustiprina vyro galią ją visapusiškai kontroliuoti (Reingardienė, 2003). „Prievarta - priemonė, kurios pagalba vyras atstato savo galią, kuri, jo manymu, priklauso teisėtai. Vyrai, kurie naudoja prievartą, didesne tikimybe, kad ir muša savo žmonas bei vaikus tuomet, kai jaučia, kad praranda šią galią ir kontrolę jų atžvilgiu“ (Голоса молчаших, 2004. P. 452). Vyro „žagavimo ideologija“ yra tikrų tikriausias bauginimo procesas, noras išlaikyti savo galią ir kontrolę (Elshtain, 2002; Giddens, 2005).

Anot Myers D (2000), agresiją galima paaiškinti **Atpirkimo ožio agresijos teorija**. Kai frustracijos priežastimi tampa išgąstis ar neapibrėžtumas, mes perkeliame agresiją. N. Milerio Atpirkimo ožio teoriją teigia, jog žmogus, kuris yra linkęs į agresiją (jei jį įskaudino, įžeidė, jis yra krizėje, ir jei atsiras žmogus, kuris juoksis, žemins jį) – tas žmogus taps neapykantos ar atpirkimo ožio auka, kuriai yra perduodama neapykanta (Голоса молчаших, 2004).

**Frustracijos agresijos teorija.** Frustracija sukelia pyktį, kuris gali sukelti agresiją. Tokie veiksniai, kaip fizinis skausmas, asmeninis įžeidimas, bjaurūs kvapai, karštis, cigarečių dūmai ir kitų nemalonių dirgiklių taip pat gali sukelti priešišumą“ (Myers, 2000. P. 653). Berkovič L. (1978) iškėlė spėjimą apie tai, kad frustracija sukelia pyktį ir emocijų pasiruošimą reaguoti agresyviai. Kuo masyvesnė frustracija, tuo didesnė agresijos galimybė (Myers 2000; Daškevičius, 2001). Agresyvūs išpuoliai kai kuriose situacijose yra nuslopunami išoriniais barjeriais arba baimė būti nubautam. Agresija išlieka ir gali priversti prie agresyvių veiksmų, tačiau agresijos objektas gali būti silpni, negalintys savęs apginti žmonės. „Kai individas nori išreikšti savo agresiją į originalų objektą, bet kartu išgyvena labai silpną bausmės baimę, jis perkels agresiją į objektą, turintį tiek panašumų, tiek skirtumų, palyginti su originalu. Tačiau jei individas nori išreikšti agresiją į originalų objektą ir kartu išgyvena stiprią bausmės baimę, yra tikėtina, kad agresija bus perkeliama į labai nepanašų objektą (tai gali būti žmona, vaikas arba atsitiktinis praeivis“ (Suslavičius, Valickas 1999, p. 120-121).

**Socialinės išmokymo teorijos** autorius Bandura A. (1986) teigia, „kad agresija yra specifinė socialinio elgesio forma, kuri yra išmokstama ir naudojama lygiai taip pat, kaip ir kitos socialinio elgesio formos. Kokia reakcija bus sukelta, priklauso nuo to, kaip bus įvertintas frustratorius arba emocinio sužadino šaltinis, kokios yra išmoktos reakcijos susidorojant su frustracija. Įvairios frustracinės situacijos dažniausiai gali išprovokuoti agresiją tokių žmonių, kurie išmoko reaguoti į neigiamus poveikius agresyviomis reakcijomis“ (Suslavičius, Valickas, 1999. p. 124). Socialinio mokymosi teorija nėra įgimta, žmonės išmoksta elgtis agresyviai. Tai socialinis reiškinys, už kurio slepiasi specifinės žinios, kurių žmonės išmoksta. Vaikai dažniausia perima tėvų elgesio modelius: mergaitės - mamos pozicijas, berniukai - tėvų (Eliasson 2004; Elshain 2002). „Agresija persiduoda iš kartos į kartą priklausomai nuo tėvų auklėjimo metodų. Šeimos smurtas tampa vaikų prievartos mokykla“ (Голоса молчащих, 2004. p. 503). Agresyvus elgesys dažnai naudojamas todėl, kad jis užtikrina aplinkinių pritarimą ir leidžia pakelti statusą.

**Socialinės kognityvinės agresijos teorijos autorių** teigimu, tai naujausi bandymai paaiškinti agresyvaus elgesio ištakas (Suslavičius, Valickas 1999). Anot Dodge K. A. ir jo kolegų, asmenybės reakcija į konkrečioje socialinėje situacijoje gaunamus stimulus pasireiškia, kaip informacijos perdirbimo proceso funkcija. Informacija yra perdirbama, pasak Dodge K. A. (1993), šešiais žingsniais, kuriems įtakos turi ilgalaikėje atmintyje sukauptos žinių struktūros, kurios yra informacijos perdirbimo funkcijos pagrindas. Kuo daugiau netikslumų ir iškreipimų atsiranda kiekviename informacijos perdirbimo žingsnyje, tuo didesnė tikimybė, kad žmogus sureaguos netinkamai. Kaip pažymi Dodge K. A., fizinę prievartą patyrę vaikai yra daug nedėmesingesni socialiniams stimulams, tendencingai kitiems priskiria priešiškus ketinimus, generuoja nepakankamai tinkamus tarpasmeninių problemų sprendimus ir yra daug agresyvesni. Gauti duomenys leidžia teigti, jog ankstyvoje vaikystėje patirta fizinė prievarta yra rizikos veiksnys, lemiantis agresyvaus elgesio formavimąsi (Suslavičius A., Valickas G. 1999; Berkovič L. 2002, Žukauskas G. 1998).

Iškreiptas supratimas apie smurtautoją ir auką slepiasi tradiciniame supratime apie santuoką ir šeimą. Mažos mergaitės auklėjimą lydi pamokymai, kaip reguliuoti santykius šeimoje, kaip patikti vyrui. Jei šeimoje ne viskas susidėlioja taip, kaip tikiesi, yra manoma, kad kalta žmona: jai neužtenka mokėjimų, ji nėra tinkama žmonos vaidmeniui. Tokie įsivaizdavimai atveda prie to, kad moterys leidžia save mušti, kad išsaugotų šeimą (Голоса молчащих, 2004). „Akcentuojamos vyriškos ir moteriškos savybės ir vaidmenys pačios savaime negimdo smurto, tačiau formuoja valdingus santykius šeimoje, pateisinančius jų atsiradimą. Mistinis tikėjimas tuo, kad vyras racionalesnis už moterį, tarnauja jam pasiteisinant įvairiose situacijose. Tuo pačiu moterims neduoda galimybės apginti už save. Visuomenės nuostata kaltinti moterį apdovanoja vyrą teise „bausti“ ją, moteryje formuoja savęs kaltinimą, taip pat baimę būti apkaltintai aplinkinių žmonių. Religija reikalauja šeimą išsaugoti bet kokia kaina, smerkia moters norą būti savarankiška. Smurto aukos dažnai neviešina smurto šeimoje ir visuomenėje, nes smurto priežastys yra ieškomos pačioje aukoje, jos elgesyje, aprangoje, kalboje, kas sukelia dar didesnę aukos pergyvenimą. Toks elgesys - sąmoninė apsauga, kadangi įvykęs įvykis iššaukia baimę ir norą ateityje būti apgintam. Manoma, kad tai galima kontroliuoti, tik reikia elgtis taip, kaip reikalauja taisyklės. Anot Kivimaa (Голоса молчащих, 2004), moteris pati turi prisiimti atsakomybę už jai padarytą skriaudą. Tradicinės patriarchalinės teorijos atsakomybę už patirtą prievartą perkelia pačiai aukai. Moterų sąmonėje įsišaknijęs kaltės jausmas trukdo išsivaduoti nuo smurto. Moterys nemano, kad gali priešintis smurtui. Tuo pačiu jaučia baimę ir gėdą pasakoti apie smurtą šeimoje.

Smurtui šeimoje turi įtakos asmeninės savybės. Moterys, kurios bijo pasakyti asmeninę nuomonę, pasiduodančios vyro įtakai, dažniau patiria smurtą. Smurtautojas aukas priiškia, įbaugindamas žmoną arba sukeldami gailėstį ir kaltės jausmą. Baimė - tai stipriausias faktorius, kuris neleidžia moteriai išeiti. Moterų ekonominė pozicija socialinės rizikos šeimose dažnai yra silpnesnė. Ekonominė prievarta šeimoje yra moterų finansinė priklausomybė, kuri glaudžiai susijusi su fiziniu ir seksualiniu smurtu. Moteris yra ekonomiškai priklausoma, nepalieka prievartą prieš ją naudojančio vyro, nes viena negalėtų išlaikyti savęs ir vaikų (Mikalajūnaitė, 1999; Kelly, 1999). Moteris, nepaliekanti agresyvaus vyro, įvertina visus „už“ ir „prieš“, nes „stogas virš jos ir vaikų galvos, plius daugybė kitokių smulkių pranašumų atsveria siaubingą apsisprendimą išeiti“ (Sutton, 1999. p. 75).

### **Smurto specifika rizikos grupės šeimose**

Socialinės rizikos šeima – tai šeima, kurioje vyrauja krizė dėl to, kad vienas ar keli šeimos nariai naudoja fizinę, seksualinę arba psichologinę prievartą. Prievartos rizika yra padidėjusi dėl piktnaudžiavimo alkoholiu, narkotinėmis medžiagomis, skurdo, socialinių ar tėvystės įgūdžių stokos. Šiose šeimose vaikui skirtos išmokos naudojamos ne pagal paskirtį, neatliekamos arba netinkamai atliekamos tėvų pareigos auklėti ir prižiūrėti vaikus, rūpintis jų

sveikata, išlaikyti juos, sudaryti sąlygas jų vystymuisi ir socializacijai, aprūpinti gyvenamuoju būstu ( Biudžetinės įstaigos Klaipėdos miesto vaiko krizių centro nuostatai, 2003).

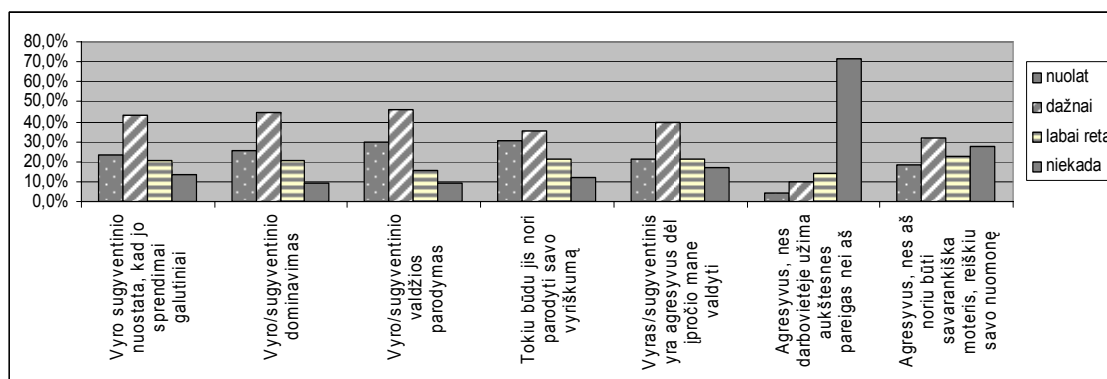
Socialinė rizika gali atsirasti dėl nepalankių ekonominių ar psichologinių sąlygų, dėl sunkumų auklėjant vaikus, kylant šeimos narių konfliktams, girtuokliaujant, žiaurus elgesio šeimoje su vaikais, taip pat sutuoktinių atžvilgiu.

Gilligan (2002) smurto priežastis įvardija, kaip **egzistuojantį ryšį tarp skurdo ir smurto**, nes abu reiškiniai sąveikauja su tikrąja smurto priežastimi, kuri yra nenugalima, neišvengiama ir neišraunama gėda. „Kuo prastesnė ir žemesnė žmonių padėtis, juo dažniau ir stipriau jie jaučia gėdą, ir tuo dažnesni bei stipresni tampa agresyvumo priepuoliai“ (Gustainienė, 2005. p.114). Todėl smurtą gali sukelti bet kokie kiti veiksniai, dėl kurių žmonės gali patirti nenugalimą ir neišvengiamą gėdą, taip pat bet koks veiksnys, kuris sumažina gėdingą poveikį, sukeltą skurdo, nedarbo, priklausymo žemesnei kastai, jaunimui arba vyriškajai lyčiai, gali apsaugoti asmenį, neleidamas gėdai jį sunaikinti. Ir taip gali sumažinti tikimybę, jog šis asmuo imsis smurto. Prievartą taip pat lydi alkoholis, sunki materialinė padėtis, bedarbystė (Vidrinskaitė, 2002). Neretai įtakos turi žemas išsilavinimo lygis (Голоса молчащих, 2004). Anot Berkovič (2002), žmonės, turintys žemesnį išsilavinimo laipsnį, demonstruoja agresyvesnius veiksmus nei aukščiau stovintys visuomenės nariai. Šias išvadas leidžia daryti suaugusiųjų žiaurus bendravimas su vaikais. Kadušinas ir Martinas teigia, kad didesnės dalies šeimų, kurios linkusios į agresiją, pajamos nepakankamos, tėvų išsilavinimas ir profesinis pasirengimas menkas. Anot Giddens (2005), vyrų smurtiniam elgesiui įtakos turi vyro maitintojo vaidmuo, kuris kelia įtampą, gyvenantiems skurdesnėse teritorijose, neturintiems darbo.

Ypač probleminei - asocialioms šeimoms atsirasti turėjo įtakos ir iš kartos į kartą perduodamas netinkamas elgesys, nevykusiai pasirinktas gyvenimo būdas, netinkamas apsisprendimas svarbiais savo gyvenimo klausimais (vaikų skaičius, profesija, gyvenama vieta, įpročiai), silpnumas, įveikiant nepalankias aplinkybes, socialines rizikas, krizes ir pan). Žmonės, gyvenantys nepriteklėje, anksčiau ar vėliau, patenka į socialinės rizikos šeimų grupę. „Tokių šeimų skaičius kasmet didėja. 2002 m buvo užregistruota daugiau kaip 18 tūkst. socialinės rizikos šeimų, o per 1995 – 2002 m. laikotarpį tokių šeimų skaičius išaugo 1,9 karto“ (Žalimienė, 2004, p.47). Daug socialiai pažeidžiamų, įvairių materialinių nepriteklių ir psichologinių problemų turinčių šeimų vis dar nesugeba prisitaikyti prie naujų gyvenimo sąlygų. Nepasitikėjimas savimi ir menka motyvacija skatina alkoholizmą, narkomaniją ar kitokį socialiai nepriimtą elgesį. Socialinės rizikos šeimoms stokoja vaikų priežiūros ir ugdymo įgūdžių, neužtikrina pagrindinių savo vaikų teisių. Dėl to šių šeimų vaikai dažniau patenka į policijos akiratį, pasiduoda gatvės įtakai arba tampa nusikaltimų aukomis. Socialinės rizikos šeimose vaikai patiria psichologinę, fizinę, seksualinę prievartą, dėl kurios nemažai daliai tokių vaikų yra steigama laikinoji arba nuolatinė globa globos institucijoje ar globėjų šeimoje. Susipažinę su vaikų atvykimo į globos institucijas priežastimis, galime daryti prielaidą, kad vaikai patenka į globos institucijas dažniau dėl subjektyvių priežasčių – ne todėl, kad tapo našlaičiais, o dėl asocialaus tėvų elgesio - girtavimo, valkatavimo, smurto, nepriežiūros. Žalimienė (2004) teigimu, prieš dešimtmetį, tokių šeimų sunkumus galima buvo įveikti, mažinant skurdą. Tačiau dabartiniu metu, kai buvę vaikai tapo suaugusiais, skurdo aplinkoje susiformavusių jų vertybių ir mąstymo materiali pagalba nepadės. Daugelio tokių šeimų vaikai papildo mažai išsilavinusių žmonių, bedarbių, piktnaudžiaujančių alkoholiu ar narkotikais būrius, o ateityje dalis pastarųjų vaikų vėl pateks į užburtą socialinės atskirties ratą. Tokiu būdu socialinės rizikos šeimų skaičius nemažėja.

### Tyrimo rezultatai ir jų analizė

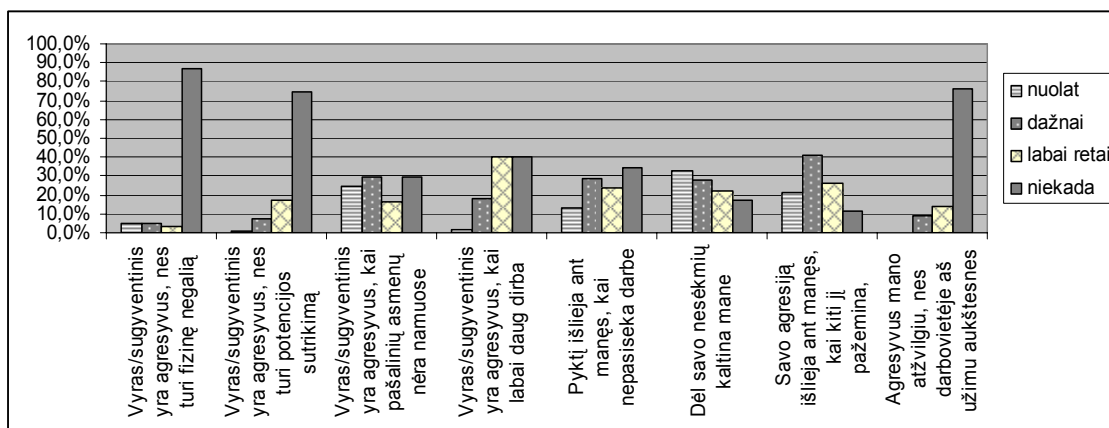
Tyrimu buvo siekiama išryškinti dominuojančias smurtą aiškinančias teorijas socialinės rizikos šeimose.



1 pav. Smurtas, prieš moteris, kaip galios ir kontrolės demonstravimas

Stipriausi šeimos nariai – stiprūs fizine prasme ir besinaudojantys socialiniu statusu – didesnė tikimybė, kad panaudos smurtą prieš silpnesnius šeimos narius, negu taps jų aukomis. Berkovič (2002) tai aiškina, kaip norą jėga išlaikyti savo dominuojančias pozicijas namuose. Tyrimo rezultatų analizė parodė, kad didžiausią įtaką smurtiniams veiksams šeimoje turi lyties ir galios teorija, kurioje vyras/sugyventinis namuose užima sprendimų priėmėjo poziciją (nuolat 23, 5%; dažnai 42, 9%), dominavimo (nuolat 25, 5%; dažnai 44, 9%) ir savo galios demonstravimo kitų šeimos narių atžvilgiu. Anot Povilionienės (1998), dar antikos mąstytojai, išreiškę savo požiūrį į moterį, pagrindė ilgalaikę moters nepilnavertiškumo nuostatą. Platonas (400 m. pr. Kr.) vertino moterį kaip neprilygstančią vyrui protu ir dorybėmis. Todėl sakė, kad vyras turi moterį kontroliuoti. Pasak Platono, vienintelė moters dorybė, o kartu ir pareiga - tvarkyti namus ir klausyti savo vyro. Respondenčių teigimu, įprotis jas valdyti (nuolat 21,4%; dažnai 39,8%) yra būdingas didžiajai daliai tyrime dalyvavusių moterų. Jėgos ir kontrolės siekimas dažnai yra bejėgiškumo išraiška. Jėgos naudojimas yra pasirinktas, kaip egzistencinio nesaugumo valdymo strategija.

Tyrimo metu išsiaiškinta, kokią įtaką turi kitų pašalinių veiksnių sukeltas pyktis smurtiniams veiksams moters atžvilgiu.

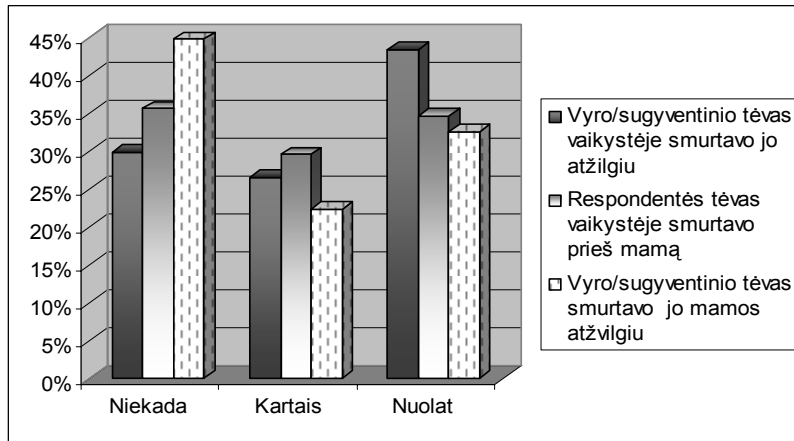


**2 pav.** Smurtas, kaip agresijos perkėlimas aukai

Suslavičiaus (1998) teigimu, frustracija sukelia pyktį, kuris gali sukelti agresiją. Tam įtakos turi visa eilė veiksnių, apie kuriuos kalbėsime mūsų atliktame tyrime. Tyrimo rezultatai rodo, kad ant 62,2% smurtą patyrusių respondenčių vyrai/sugyventiniai išlieja pyktį tuomet, kai kiti juos pažemina ir sunervina (21,4 % nuolat, 40,8 % dažnai), net 60,3%. Dėl patirtų nesėkmių jie kaltina moteris ( 32,7 % nuolat, 27,6 % dažnai), daugiau kaip 1/3 pyktį išlieja ant savo žmonos ar sugyventinės, kai nepasisėka darbe (13,3 % nuolat, 28,6 % dažnai), panaudodami smurtinius veiksmus. Šie tyrimo rezultatai akivaizdžiai parodo, kad vyrų atžvilgiu sukeltas pyktis yra perkeliamas silpnesniam asmeniui, šiuo atveju - šeimos nariams. Agresija ir smurtas pasireiškia dažniau, kai pašalinių asmenų nėra namuose - nuolat 24,5 % dažnai 29,6 %.

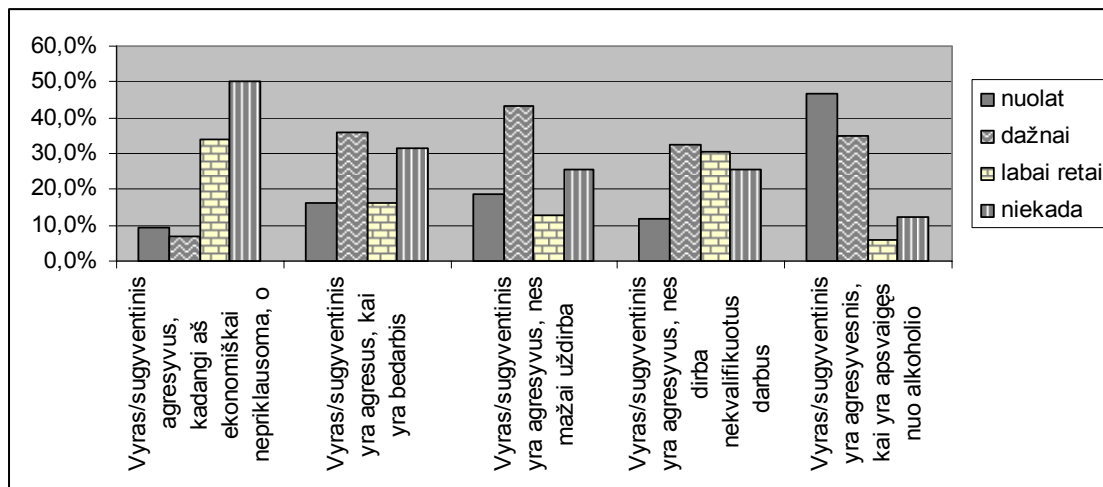
Sekančiu klausimu siekėme išsiaiškinti, kokią įtaką vyro/sugyventinio smurtiniams veiksams turėjo vaikystėje turėta patirtis. Pasak Jenkins (1997), smurtą dažniausiai gimdo smurtas. Smurtininku negimstama, smurto išmokstama ir tai gali tapti nuolatiniu elgesio būdu. Žmonės agresyviai elgtis išmoksta. Bajoriūno (1997) teigimu, dėl psichikos plastiškumo vaikas gana sėkmingai prima iš suaugusių informaciją (žinias, elgsenos būdus, normas). Vaikai dažniausia perima tėvų elgesio modelius: mergaitės - mamos pozicijas, berniukai - tėvų, todėl norėjome išsiaiškinti, ar smurtinių veiksnių patyrimas tėvų šeimoje lemia respondenčių vyrų/sugyventinių elgesį, jiems tapus suaugusiais. Tyrimo rezultatai parodė, kad tik 1/3 tyrime dalyvavusių respondenčių teigė, kad jų vaikystėje motinos atžvilgiu niekada nebuvo smurtaujama. Tačiau net 34,7% respondenčių tėvų nuolat smurtavo mamos atžvilgiu. Panašūs tyrimo rezultatai yra respondenčių vyro/sugyventinio šeimoje. Tik mažiau nei pusėje tyrime dalyvavusių respondenčių vyrų/sugyventinių šeimose nebuvo naudojamas smurtas motinos atžvilgiu. Net 22,4% prieš vyro/sugyventinio mamą tėvas smurtavo kartais, o net 32,7% tokie smurtiniai išpuoliai vyro/sugyventinio namuose vykdavo nuolat. Kaip teigia Berkovič (2002), kuo dažniau tėvai smurtauja tarpusavyje, tuo didesnė tikimybė, kad jie naudoja smurtą savo vaikų atžvilgiu, taip pat savo agresyvių veiksnių pavyzdį perduoda vaikams. Taip pat, kuo dažniau vyras ar moteris patyrė smurto vaikystėje, tuo didesnė tikimybė, kad jie žiauriai elgsis su būsimais vyru ar žmona. Tyrimo rezultatai leidžia daryti prielaidą, kad patyrimas vaikystėje, taip pat matyta patirtis tėvų šeimoje, turi įtakos dabartiniame moters gyvenime, kadangi net 56,1% respondenčių vyrų/sugyventinių tėvų šeimoje matė, kad konfliktinės situacijos šeimoje yra sprendžiamos jėgos ir galios santykiu. Jiems yra nežinomi taikūs sprendimo būdai. Šią patirtį

vyrų/sugyventinių perkelia į savo šeimas. Gauti duomenys leidžia teigti, jog ankstyvoje vaikystėje patirta fizinė prievarta yra rizikos veiksnys, lemiantis agresyvaus elgesio formavimąsi.



3 pav. Smurtinių veiksmų patyrimas vaikystėje respondentų šeimoje

Žemas pajamų lygis ir finansiniai sunkumai yra smurto tarp sutuoktinių rizikos faktorius. Visuose socialiniuose sluoksniuose yra smurtaujama, tačiau žmonių, kurių profesinis pasirengimas yra žemesnis ir/arba pajamos leidžia užimti tik neaukštą vietą visuomenėje, didesne tikimybe demonstruoja agresyvius veiksmus nei tie, kurie užima aukštas pozicijas visuomenėje. Kadušino ir Martino tvirtinimu, kuriuos analizuoja Berkovič (2002), didžiosios daugumos agresyviai besielgiančių šeimų „pajamos yra nepakankamos“, nes žemas išsilavinimo ir profesinio pasirengimo lygis (dirba nekvalifikuotus darbus nuolat 11,8%; dažnai 32,4%). Iš gautų tyrimo rezultatų matyti, kad vyrai/sugyventiniai tampa agresyvesni, smurtauja savo žmonų/sugyventinių atžvilgiu, kai yra bedarbiai (nuolat 16,3%; dažnai 35,7%), arba dirbantys, tačiau, kurių darbo užmokestis yra mažas (nuolat 18,6%; dažnai 43,2%).



4 pav. Smurtas, prieš moteris, kaip egzistuojantis ryšys tarp skurdo ir smurto

Gilligan (2002) teigimu, žmonės yra žeminami masiškai ir jų jautrumas gėdos jausmui didėja, jei jie yra priskiriami žemesnei socialinei ir ekonominei klasei. Juo prastesnė ir žemesnė yra vyrų padėtis, tuo dažnesni ir stipresni tampa jų agresyvumo priepuoliai. Tai ypač aktualu socialinės rizikos šeimose, kai vyrai negali realizuoti jiems skirtos šeimos maitintojo vaidmens, kas sukelia gėdą ir nepasitenkinimą savimi, nukreipiant agresiją į sutuoktinę/sugyventinę. Piktnaudžiavimas alkoholiu laikomas vienu iš trijų akivaizdžiausių namuose pasireiškiančio smurto rizikos faktorių (Saunders, 1993): chroniškas gėrimas – dažna šeimyninių ginčų dėl besaikio piktnaudžiavimo alkoholiu priežastis. Tai patvirtina ir mūsų tyrimo rezultatai, kad smurtiniai veiksmai nuolat 46,9% ir dažnai 34,7% pasireiškia vyrams/sugyventiniams, apsvaigus nuo alkoholio.

### Išvados

1. Dominuojančios smurtą aiškinančios teorijos: Lyties ir galios, kontrolės teorijos - vyrų smurtas prieš moteris apibūdinamas, kaip vyriškos jėgos demonstravimas ir moteriškos spaudos išraiška, reiškianti mėginimą sukurti jėgos ir valdžios įspūdį. Vyrai socialinės rizikos

šeimose smurtauja prieš moteris/sugyventines, norėdami išlaikyti sprendimų priėmėjo pozicijas namuose, norėdami dominuoti ir valdyti moteris. Frustracijos agresijos teorija - socialinės rizikos šeimose vyrai/sugyventiniai agresiją perkelia savo žmonoms/sugyventinėms, kaip priemonėms psichologinei įtampai nuimti, kai jiems nepasiseka darbe, jie yra pažeminami; nes agresijos negali išreikšti į originalų objektą. Socialinio išmokymo teorija - vaikystės patirtis turėjo įtakos smurtiniams veiksams socialinės rizikos šeimose, nes taikūs konfliktų sprendimo būdai yra nežinomi. Ankstyvoje vaikystėje patirta fizinė prievarta, taip pat matyta fizinė prievarta tėvų atžvilgiu turi įtakos smurtiniams veiksams dabartinėje šeimoje.

2. Smurtiniams veiksams prieš moteris įtakos turi išsilavinimas, užimamos pareigos, profesinis pasirengimas. Kadangi dažnai socialinės rizikos šeimos perima iš kartos į kartą perduodamą šeimos modelį, netinkamą elgesį, nevykusiai pasirinktą gyvenimo stilių, netinkamą apsisprendimą svarbiais savo gyvenimo klausimais (vaikų skaičius, profesija, gyvenama vieta, įpročiai), silpnumą įveikiant nepalankias aplinkybes, socialines rizikas, krizes ir pan., vyrai/sugyventiniai smurtauja dėl gaunamo mažo atlyginimo, nes negali pateisinti maitintojo vaidmens, dirbamo nekvalifikuoto darbo, taip pat alkoholio vartojimas - dažniausia smurto prieš moteris šeimoje priežastis.

### Literatūra

1. *Biudžetinės įstaigos Klaipėdos miesto vaiko krizių centro nuostatai*. Klaipėdos miesto savivaldybės tarybos 2003 m. gegužės 21d. sprendimas Nr. 139.
2. Bajoriūnas Z., 1997, *Šeimos edukologija: vadovėlis aukštųjų mokyklų studentams*. Vilnius: Jošara.
3. Daškevičius D., 2001, Teismo psichiatrinis agresijos aspektas. *Agresija ir smurtas-psichinė norma ir patologija*. Vilnius.
4. Eliasson P.E., 2002, *Vyrai, moterys ir smurtas: smurtinio elgesio supratimas ir keitimas*. Vilnius: Arx-Baltica,
5. Elshtain B. J., 2002, Vyro viešumas, moters privatumas. *Moterys socialinėse ir politinėse teorijose*. Vilnius: Pradai.
6. Jenkins J., 1997, *Šių laikų dorovinės problemos*. Vilnius: Alma littera.
7. Giddens A., 2005, *Sociologija*. - Kaunas: Poligrafija ir informatika.
8. Gil-Robleso A. Ataskaita apie jo vizitą į Lietuvą. - 2003 lapkričio 23-26 d. Prieiga per internetą: 2008 05  
1<[http://www3.lrs.lt/pls/inter/w5\\_show?p\\_r=158&p\\_d=51784&p\\_k=1](http://www3.lrs.lt/pls/inter/w5_show?p_r=158&p_d=51784&p_k=1)>.
9. Gilligan J., 2002, *Smurto prevencija*. Vilnius: Eugrimas.
10. Gustainienė M., 2005, Smurto prieš moteris priežastys ir prevencija. *Sociologija. Mintis ir veiksmai*, 1, p. 110 -121.
11. Kelly L., 1999, *Vizijos, inovacijos ir profesionalumas palaikant viešąją tvarką ryšium su smurtu prieš moteris ir vaikus*. Londonas, Jungtinė Karalystė: Šiaurės Londono universitetas.
12. Kučinskas V., Kučinskienė R., 2000, *Socialinis darbas švietimo sistemoje*. Klaipėda: KU leidykla.
13. Mikalajūnaitė R., 1999, Kaip prievartos prieš moteris problemą gali atskleisti sociologinis tyrimas. *Smurtas prieš moteris Lietuvoje*. Moterų informacinis centras.
14. Myers D.G., 2000, *Psichologija*. Poligrafija ir informatika.
15. Vidrinskaitė S., 2002, Smurtas prieš moteris. *Feminizmas, visuomenė, kultūra: straipsnių rinktinė*. Vilnius.
16. Pavilionienė A.M., 1998, *Lyčių drama*. Vilnius.
17. Reingardienė J., 2003, Šeimos sociologija. *Sociologija*. Kaunas: Vytauto Didžiojo universitetas.
18. Ruškus J., Mažeikienė N., Blinstrubas A., Balčiūnas S., 2005, *Prekybos moterimis ir prostitucijos aukų reabilitacija ir reintegracija*. Šiauliai.
19. *Smurtas prieš moterį. Praktinis vadovas sveikatos priežiūros įstaigų darbuotojams bei vadovams*, 2002, Ats. Red. Stevens L. Vilnius: Moterų informacijos centras.
20. Suslavičius A., 1998, *Socialinė psichologija*. Vilnius: Vilniau universiteto leidykla.
21. Suslavičius A., Valickas G., 1999, *Socialinė psichologija teisėtvarkos darbuotojams*. Vilnius.
22. Sutton C., 1999, *Socialinis darbas, bendruomenės veikla ir psichologija*. Vilnius: VU Specialiosios psichologijos laboratorija.
23. Žalimienė L., 2004, Skurdo kultūros ypatumai (socialinio darbo aspektas). *Socialinės grupės: nepritekliaus žymės*. Vilnius.

24. Žukauskas G., 1998, *Abilitacija stresas rehabilitacija*. Vilnius: Lietuvos teisės akademija.
25. Saunders, D. G., 1993, Husbands who assault: Multiple profiles requiring multiple responses. *Legal responses to wife assault: Current trends and evaluation*. Newbury Park, CA: Sage.
26. Берковиц Л., 2002, Агрессия причины последствия и контроль. Москва:Олма-прессб.
27. *Голоса молчащих. Книга о насилии по половому признаку*. 2004, Ред. Касе Х. Таллинн: Информационное бюро Совета министров Северных стран

## THE REASONS OF VIOLENCE AGAINST THE WOMEN IN FAMILIES OF SOCIAL RISK; IN THE CONTEXT OF VIOLENCE THEORIES

In the course of psychology and sociology literature research, attempt has been made to determine societal and economic causes of violence against women. The following theories such as gender and power, control, scape goat, frustration and aggression, social learning, social cognitive aggression clearly demonstrate correlation between violence and poverty especially in the instances of violence against women.

The objective of analysis: to determine principle causes against women in the social risk families in the context of violence theories. The analysis objectives were supposed to: highlight predominant theories related to violence against women and highlight violence specifics within the families belonging to the social risk groups.

Herein conducted research clearly demonstrated that family violence is not coincidental act. Violence is the most efficient and visible form of social control which is mainly used by husbands/cohabitants in order to control a wife and dominate in the family. Those husbands/cohabitants which experienced parental violence in their childhood also tend to use violence interacting with wives/cohabitants. Family violence frequently transforms into violence in further life. Frustration provokes aggression which is applied by aggressors against the scape goats (wives/cohabitants). Thus they transfer responsibility for their own failures. Violent acts against women in the family are influenced by education background, field of occupation, professional status, level of incomes and use of alcohol.