

# ГЕНДЕРНЫЕ ПРЕДСТАВЛЕНИЯ О ФОРМАХ НАСИЛИЯ В ОБЩЕСТВЕ

Кристина Поле  
Ирина Плотка  
Даугавпилский университет,  
Latvija, Daugavpils, Parādes ielā 1

## Аннотация

В статье представлены результаты исследования гендерных представлений о формах насилия. Цель исследования – выявление существующих различий в представлениях о насилии у мужчин и женщин. Полученные результаты, демонстрируют влияние гендера на содержание представлений о насилии. Это позволяет сделать вывод, что одной из причин насилия в обществе является различие в понимании этого явления у мужчин и женщин.

**Ключевые слова:** Гендерные представления, формы насилия, гендерное насилие.

Насилие является одним из древнейших и наиболее примитивных способов разрешения конфликтов. В узком смысле насилие ассоциируется с нанесением человеку физических и моральных травм. В широком смысле под насилием понимается любой ущерб (физический, моральный, психологический, идеологический и др.), наносимый человеку, или любые формы принуждения в отношении других индивидов и социальных групп. Насилие как социальный феномен присуще любому обществу, независимо от уровня его социального, экономического и культурного развития. На данный момент, уже не подвергается сомнению, что насилие, это разрушительная сила, подавляющая уникальность личности и её потенциал. Насилие может принимать различные формы и виды. Одним из видов насилия, к которому было привлечено внимание общества совсем недавно, является гендерное насилие. Согласно Всеобщей Декларации прав человека, принятой Организацией Объединённых Наций в 1948 году, все люди (женщины, дети, мужчины) имеют право на жизнь без насилия (ООН, 1948). Таким образом, гендерное насилие является нарушением прав человека по признаку пола. Несмотря на многочисленные шаги предпринимаемые для искоренения гендерного насилия, проблема остаётся по-прежнему актуальной. Решение проблемы напрямую зависит от степени ее осмыслённости. Что невозможно без систематизированного знания о явлении. Именно поэтому ощущается необходимость в детальном изучении такого явления, как насилие. Необходим анализ того, как разные категории людей относятся к ситуациям, связанными с насилием.

Изначально проблема гендерного насилия рассматривалась в одностороннем направлении, а именно, «как насилие над женщинами». Что вполне закономерно, так как именно женщины, наиболее часто страдают от крайних форм гендерного насилия (Jacobson N, Gottman J. 1998; Горшкова И. Шурыгина И. 2003). В то же время существуют исследования, в которых указывается на то, что мужчины, так же могут стать жертвами гендерного насилия (Philip W. 1997).

Многочисленные исследования показывают, что различия в агрессивном поведении у мужчин и женщин, являются наиболее достоверными гендерными различиями (Maccoby E, Jacklin C. 1974; Eagly A, Steffen V. 1986; Hyde J. 1984; Hyde J. 1986). Бьоркквист и Ньемела (Bjorkqvist K, Niemela P. 1992) считают, что на уровень агрессии, как мужчин так и женщин, влияют различные факторы - тип агрессии, конкретная ситуация и гендер. Результаты исследований позволяют сделать вывод, что мужчины более склонны прибегать к открытой физической агрессии. Одно из возможных объяснений такого поведения, можно найти в теории социальных ролей (Eagly A. 1987). Различие в агрессивности является следствием того, какое поведение ожидает общество от мужчины и от женщины. Гуичи (Huici C. 1984) считает, что мужчины и женщины могут быть рассмотрены в целом как социальные группы, обладающие различным социальным статусом. Исходя из этого, можно предположить, что и представления о насилии у мужчин и женщин будут различны. Так, как в процессе социализации и усвоения гендерной роли мужчины и женщины будут усваивать разные формы поведения, что

приводит к формированию разных картин мира. Исследование социальных представлений об агрессии у мужчин и женщин, проведённое Кемпбелл и коллегами (Campbell A, Muncer S, Gorman B.1993) подтвердило существование гендерных различий во взглядах на агрессию.

Совершение или не совершения того или иного действия, в нашем случае совершение или не совершение насилия, по отношению к кому-либо, во многом зависит от того, как индивид классифицирует это действие (Московичи С. 2007). Относит он это действие к насилию или нет. Базируясь на перечисленные выше исследования, было предположено, что у жителей Латвии так же существуют различия в понимании насилия. Предполагалось, что гендерные представления мужчин и гендерные представления женщин будут иметь свои особенности.

Таким образом, **целью** исследования было изучение гендерных различий в представлениях о формах насилия в обществе.

**Метод**

Для анализа гендерных представлений было разработано полуструктурированное интервью и опросник для шкалирования, состоящий из 18 утверждений. Использовалась шкала Лайкерта. Утверждения были выделены методом контент анализа, как наиболее часто встречающиеся в Интернет - общении, при обсуждении темы гендерного насилия.

В исследовании приняло участие в общей сложности 150 человек: 75 мужчин и 75 женщин.

Само исследование проходило в два этапа.

На первом этапе, участники отвечали на вопросы полуструктурированного интервью. Интервью было проведено с 25 мужчинами и 25 женщинами. Структура интервью состояла из 4 блоков:

- Общие вопросы о гендерном насилии.
- Личное отношение к гендерному насилию.
- Личностные и социальные характеристики людей, включённых в насилие.
- Причины насилия и последствия насилия.

Помимо зафиксированных вопросов, участникам исследования в ходе интервью, предлагались дополнительные вопросы, позволяющие расширить понимание проблемы.

На втором этапе исследования участники оценивали предложенные им утверждения по степени согласия или не согласия с ними. Диапазон оценок от « -2» до «2», включая «0». Количество участников второго этапа исследования 100 человек: 50 мужчин и 50 женщин.

**Результаты**

Все участники исследования и мужчины и женщины признали, что в Латвии существует гендерное насилие - 25 мужчин и 25 женщин (100%).

Большинство мужчин 21 (84%) и все женщины (100%) считают, что гендерное насилие во всех его формах, касается в первую очередь женщин.

В то же время, мужчины 4 (16 %) указывают на то, что женщины применяют по отношению к мужчинам психологическое насилие. К психологическому насилию в отношении мужчин было отнесено – оскорбления со стороны женщин, подвергающие сомнению «мужественность» мужчины. Так же было отмечено, что

«Насилие в отношении мужчин, поддерживается обществом», «В обществе, «виноватой стороной» всегда считают мужчину», «Мужчине трудней добиться справедливости, чем женщине», «Мужчину общество судит всегда строже, чем женщину», «В случае конфликта между мужчиной и женщиной, общество автоматически становится на сторону женщины и поддерживает её, а мужчину, наоборот, обвиняет».

Все участники исследования считают, что любое гендерное насилие явление негативное.

В результате обработки интервью было выделено 4 формы насилия: физическая, сексуальная, психологическая и экономическая, что соответствует принятой классификации. Но, данные показывают, что определения гендерного насилия по формам насилия распределились не равномерно (таблица 1).

1 таблица

**Распределение ответов по формам насилия**

Группа	Физическое насилие	Сексуальное насилие	Психологическое насилие	Экономическое насилие
Мужчины	50 (Mx= 2)	25(Mx= 1)	12 (Mx= 0.4)	-
Женщины	75 (Mx= 3)	60 (Mx= 2.4)	37 (Mx= 1.5)	8 (Mx= 0.3)

В мужской группе были получены следующие определения гендерного насилия (таблица 2).

2 таблица

**Определения данные насилию в мужской группе**

Вид насилия	Кол-во человек	% от выборки
<b>Физическое насилие</b>		
Избиение	25	100%
Пощечина	13	52 %
Удар кулаком	12	48 %
<b>Сексуальное насилие</b>		
Изнасилование	25	100%
<b>Психологическое насилие</b>		
Унижение	4	16 %
Оскорбление	4	16 %
Шантаж	4	16 %

В женской группе насилию были даны следующие определения (таблица 3)

3 таблица

**Определения данные насилию в женской группе**

Вид насилия	Кол-во человек	% от выборки
<b>Физическое насилие</b>		
Избиение	25	100%
Пощечина	19	76 %
Удар кулаком	17	68 %
Толчки	6	24 %
Попытка задушить	4	16 %
Причинение физической боли - выкручивание рук, связывание и. т. д.	4	16 %
<b>Сексуальное насилие</b>		
Изнасилование	25	100%
Принуждение к сексуальному контакту	16	64 %
Сексуальные комментарии на улицах	10	40 %
Высказывания, имеющие сексуальную окраску на работе	9	36 %
<b>Психологическое насилие</b>		
Запугивание	15	60 %
Унижение	13	52 %
Оскорбительные высказывания	9	36 %
<b>Экономическое насилие</b>		
Увольнение с работы беременной женщины	8	32 %

В женской группе количество не повторяющихся определений гендерного насилия 14.

В мужской группе количество не повторяющихся определений гендерного насилия 7.

Большинство участников исследования, как мужчины, так и женщины, считают, что физическая форма насилия больше распространена среди бедных слоёв населения, алкоголиков, наркоманов. В то время, как психологическая форма насилия распространена в среде людей со средним и высоким материальным достатком, имеющими образование.

Наиболее опасными формами насилия были признаны – физическая форма насилия и сексуальная форма насилия (таблица 4).

Общими причинами насилия в обществе были названы биологический фактор (неравенство физических возможностей, у мужчин и женщин), социальный фактор (традиционное воспитание, религия), психологический фактор (стресс, агрессивность, как свойство личности).

**Наиболее опасные формы насилия с точки зрения респондентов**

	Физическое насилие	Сексуальное насилие	Психологическое насилие	Экономическое насилие
Муж.	19	5	1	0
Жен.	17	7	1	0

В зависимости от формы насилия участники исследования называли различные причины возникновения насилия.

Причинами физической формы насилия были названы (таблица 5).

**Причины физического насилия**

Мужчины	Женщины
1. Психическая неуравновешенность	1. Ревность
2. Желание самоутвердиться	2. Алкогольное опьянение
3. Стресс	3. Психическая неуравновешенность
4. Алкогольное опьянение.	4. Неумение договариваться
5. Низкий интеллектуальный уровень	5. Низкий интеллектуальный уровень
6. Ревность	6. Желание самоутвердиться.

Причинами сексуальной формы насилия были названы (таблица 6).

**Причины сексуального насилия**

Мужчины	Женщины
1. Психические отклонения	1. Психические отклонения
2. Сексуальная неудовлетворенность	2. Алкогольное опьянение
3. Алкогольное опьянение	3. Сексуальная неудовлетворенность
4. Традиции субкультуры (уголовной)	4. Желание доминировать
	5. Распространение порнографии

Причинами психологической формы насилия были названы (таблица 7).

**Причины психологического насилия**

Мужчины	Женщины
1. Желание доминировать	1. Стресс
2. Стресс	2. Психическая неуравновешенность
3. Психическая неуравновешенность	3. Ревность
4. Алкогольное опьянение	4. Низкая самооценка
5. Низкая самооценка	5. Низкий интеллектуальный уровень

Причинами экономической формы насилия, как мужчинами, так и женщинами, были названы негативные качества личности: жадность и отсутствие гуманизма.

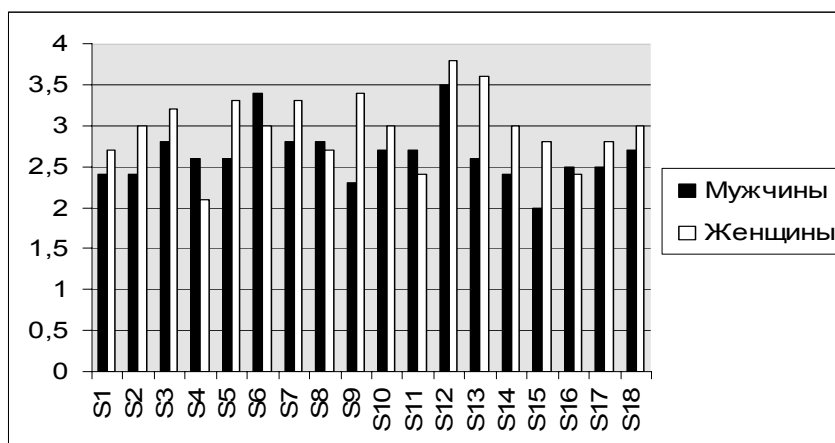
После обработки опросника, все данные были разделены на три категории: «Согласен /-а», «Затрудняюсь ответить», «Не согласен/-а». В категорию «Согласен /-а» были отнесены ответы с выставленными баллами «2» и «1». В категорию «Затрудняюсь ответить» вошли ответы с баллом «0». В категорию «Не согласен/-а» вошли ответы с баллами «-1» и «-2» (таблица 9).

**Процентное соотношение по ответам, полученное в мужской и женской группах**

Утверждение	Согласен /-а		Затрудняюсь ответить		Не согласен/-а	
	Муж.	Жен.	Муж.	Жен.	Муж.	Жен.
1. Женщины, одевающие «провокационную одежду», сами виноваты в нападении на них.	50%	46%	32%	16%	18%	38%

Утверждение	Согласен /-а		Затрудняюсь ответить		Не согласен/-а	
	Муж.	Жен.	Муж.	Жен.	Муж.	Жен.
2. Своим поведением женщины сами провоцируют насилие.	60%	46%	18%	16%	22%	38%
3. Женщина всегда может избежать насилия, если захочет.	40%	42%	18%	6%	42%	52%
4. Существует определённый тип женщин, которые подвергаются насилию.	56%	84%	18%	4%	26%	12%
5. Мужчине ударить женщину, вполне допустимо, если она нанесла оскорбление или «довела».	58%	16%	8%	32%	34%	52%
6. Мужчина, избивающий женщину, психически нездоров.	18%	34%	26%	30%	56%	36%
7. Сексуальные комментарии на улице или на работе, это не насилие.	40%	26%	34%	18%	26%	56%
8. Мужчин, склонных к насилию, видно сразу.	48%	50%	18%	26%	34%	24%
9. Словесное оскорбление на улице или в общественном месте, это не насилие.	68%	12%	14%	32%	18%	56%
10. Если женщина согласилась зайти к мужчине в квартиру после посещения ресторана, то она автоматически соглашается на секс.	50%	48%	16%	16%	34%	36%
11. Выражение агрессии по отношению к коллеге или незнакомой женщине, свойственно необразованным и бедным мужчинам.	54%	62%	16%	26%	30%	12%
12. Если на улице, мужчина бьёт женщину или оскорбляет её, то вмешиваться не стоит,- «Это их дело».	30%	10%	0%	28%	70%	62%
13. Пощёчина не может быть отнесена к насилию, так как не причиняет серьёзного физического вреда.	44%	8%	24%	26%	32%	66%
14. Причиной насилия в обществе является алкоголь.	60%	36%	14%	26%	26%	38%
15. Проявление агрессии - это естественное биологически заложенное качество мужчин.	68%	48%	24%	26%	8%	26%
16. Если при изнасиловании женщина не кричала и на ней нет следов побоев, то это не изнасилование.	50%	70%	26%	14%	24%	16%
17. Женщины легче, чем мужчины переносят насилие	56%	40%	28%	32%	16%	28%
18. Если женщина правильно себя ведёт в обществе, то она не подвергнется насилию со стороны мужчины.	40%	48%	34%	22%	26%	30%

В диаграмме представлены усреднённые баллы по утверждениям. Следует учитывать, что чем выше балл, тем более выражена степень несогласия с утверждением. Так, как баллу «-2» было присвоено значение 5, баллу «-1» значение «4», баллу «0» значение «3». Таким образом, максимальная степень согласия равняется 1 баллу, а максимальная степень не- согласия с утверждением 5 баллам (рис.1).



**1 рис.** Диаграмма усреднённых баллов по утверждениям.

При анализе полученных данных, было установлено, что утверждения разделились на три группы. В первую группу вошли 2 утверждения, в которых степень несогласия мужчин статистически выше степени несогласия женщин. При высоком уровне значимости ( $p < 0,05$ ) это утверждения:

- Существует определённый тип женщин, которые подвергаются насилию.
- Мужчина, избивающий женщину, психически нездоров.

Во вторую группу вошли 6 утверждений, в которых степень несогласия женщин статистически выше степени несогласия мужчин ( $p < 0,05$ ).

- Своим поведением женщины сами провоцируют насилие.
- Мужчине ударить женщину вполне допустимо, если она нанесла оскорбление или «довела».
- Сексуальные комментарии на улице или на работе, это не насилие.
- Словесное оскорбление на улице или в общественном месте, это не насилие.
- Пощёчина не может быть отнесена к насилию, так как не причиняет серьёзного физического вреда.
- Проявление агрессии, это естественное биологически заложенное качество мужчин.

В третью группу вошли остальные 10 утверждений, в которых различие у мужчин и женщин статистически не подтверждается ( $p > 0,05$ ).

Таким образом, в 10 случаях из 18, отношение мужчин и женщин к фактам гендерного насилия не различаются.

В ходе исследования было установлено, что акцент при обсуждении гендерного насилия, ставится не на формах насилия, а на личностных, поведенческих характеристиках участников насилия.

И здесь гендерных различий не наблюдается. Как мужчины, так и женщины склонны проявлять больший интерес к объяснению причин насилия через личностные свойства человека.

### **Выводы**

В ходе проведения исследования, были обнаружены следующие различия в представлениях о формах гендерного насилия в обществе у мужчин и женщин:

1. В группе женщин все 100% участниц исследования считают, что гендерное насилие касается только женщин. В мужской группе 16 % считают, что гендерное насилие касается так же и мужчин. Причём, насилие в отношении мужчин, с их точки зрения, является одобряемым обществом явлением.

2. Представления мужчин о гендерном насилии в обществе включают в себя три категории насилия - физическое, сексуальное и психологическое. Представления женщин о гендерном насилии в обществе включают в себя четыре категории насилия - физическое, сексуальное, психологическое и экономическое. Наиболее часто упоминаемыми категориями насилия и в мужской, и в женской группах было физическое и сексуальное насилие.

3. Представления женщин о формах насилия в обществе имеют более широкий контекст, чем представления мужчин. В женской группе было выделено 14 неповторяющихся определений, в то время, как в мужской группе, только 7 неповторяющихся определений.

4. Хотя мужчины и женщины в целом, называют одни и те же причины возникновения насилия, наблюдается не совпадение приписываемых причин по формам насилия в мужской и женской группе.

5. По оценкам стереотипов гендерного насилия в обществе, было выделено три группы стереотипов. В первую группу вошли два стереотипа, с которыми мужчины демонстрируют большую степень несогласия, чем женщины ( $p < 0,05$ ). Во вторую группу вошли десять стереотипов, согласие или несогласие с которыми, не различается в зависимости от пола участников. И в третью группу вошли шесть стереотипов, с которыми в большей степени не согласны женщины ( $p < 0,05$ ).

6. Гендер оказывает определённое влияние на формирование представлений о насилии в обществе. И таким образом, можно предположить, что одной из причин насилия (но не единственной причиной) является различие в понимании этого явления мужчинами и женщинами.

### Литература

1. Bjorkqvist K., Niemela, P., 1992, *New trends in the study of female aggression*. In K. Bjorkqvist., P. Niemela (Eds.), *Of mice and women: Aspects of female aggression*. San Diego, CA: Academic Press, pp.3-16
2. Campbell A., Muncer S, Gorman B., 1993, *Sex and Social Representations of Aggression: A Communal-Agentive Analysis*. *Aggressive behavior* Volume 19, pages 125-135
3. Eagly A., Steffen V., 1986, *Gender and Aggressive Behavior: A Meta-Analytic Review of the Social Psychological Literature* *Psychological Bulletin* Copyright 1986 by the American Psychological Association, , Vol. 100, No. 3, 309-330 Website 2009-05-01: <http://domestic-violence.martinsewell.com/EaglySteffen1986.pdf>
4. Eagly A. H., 1987, *Sex differences in social behavior: A social-role interpretation*. Hillsdale, NJ: Erlbaum.
5. Huici C., 1984, *The individual and social functions of sex role stereotypes*. In Tajfel H. (Eds.) *Social dimension*. Cambridge: Univ. Press, V. 2. P. 579—602
6. Hyde J., 1984, *How large are gender differences in aggression: A developmental meta-analysis*. *Developmental Psychology*, 20, pp.722-736.
7. Hyde J., 1986, *Gender differences in aggression*. In J. A. Hyde., M. C. Linn (Eds.), *The psychology of gender: Advances through meta-analysis*. Baltimore: Johns Hopkins University Press, pp.51-66
8. Jacobson N, Gottman J., 1998, *When Men Batter Women*. New York : Simon and Schuster
9. Maccoby E. E., Jacklin, C. N., 1974, *The psychology of sex differences*. Stanford, CA: Stanford University Press.
10. Philip W.C., 1997, *Abused men: the hidden side of domestic violence* Westport, Conn.; London: Praeger
11. *Universal Declaration of Human Rights.*, (On December 10, 1948), Website : 2009-04-01 <http://www.un.org/en/documents/udhr/>
12. Горшкова И.Д., Шурьгина И.И., 2003, *Насилие против жен, как проблема социологического анализа*. Доступ через интернет 2009-05-10: [www.gender-cent.ryazan.ru/school/gorshkova.htm](http://www.gender-cent.ryazan.ru/school/gorshkova.htm)
13. *Социальная психология* 2007, Под ред. С.Московичи. СПб : Питер

### GENDER ATTITUDES TOWARDS FORMS OF VIOLENCE IN SOCIETY

The following article represents the results of a research on forms of violence in society. Subject of analysis are gender attitudes. This research seeks to reveal the differences in gender attitudes towards forms of violence in society. The methodology of this research includes a semi-structures interview and a scale. Structure of the interview included four blocks. Each of the blocks contained strictly fixed questions as well as supplementary ones which makes it possible to consider the problem deeper. The scale included 18 statements. It was offered to respondents for rating based on Likert scale. The scale was based on data obtained by the method of content analysis.

Male attitudes towards violence in society include three forms of violence which are physical violence, sexual violence and psychological violence. Female attitudes towards gender-based violence in society include violence of four categories: physical violence, sexual violence, psychological violence and economic-based violence. Average quantity of answers in every of the categories in male groups is less than the average

in female group. Female representations about violence in society have a broader context than male representations. The female group revealed 14 nonrecurring definitions while the male group revealed 7 nonrecurring definitions. The attributions of reasons for different forms of violence in the male and female groups don't match. Three groups of stereotypes were identified. The first group consists of two stereotypes that induce more disagreement in men than in women. Agreement or disagreement with the ten stereotypes comprising the second group does not depend on the sex of the participants. The third group consists of six stereotypes that provoke more disagreement in women.

It is possible to suggest on the basis of the research results that one of the reasons for gender violence in society is the difference in perception of the context of this phenomenon between men and women. The data of this study can serve as a psychological rationale for the development of special programmes of psychological follow-up.

**Key words:** gender representation, forms of violence, gender violence.