

SKIRTINGAI BESIADAPTAVUSIŲ KOLEGIJOJE STUDENTŲ SAVĖS SUVOKIMO YPATUMAI

Remigijus Bubnys

Šiaulių kolegija,

Sveikatos fakultetas, M. K. Čiurlionio 16^a, Šiauliai

Anotacija

Straipsnyje analizuojami skirtingai Šiaulių Kolegijoje besiadaptavusių studentų savęs suvokimo ypatumai. Studentų, gerai besiadaptavusių Kolegijoje, savęs suvokimas skiriasi nuo tų studentų, kurie adaptavosi blogai. Išsiaiškinta, jog pagal skirtingus pasirinktus prisitaikymo Kolegijoje rodiklius (kuratorių vertinimus, pačių studentų savo prisitaikymo vertinimus, pažangumą, savo sveikatos pakitimus studijuojant, paskaitų praleidinėjimą ir esamų taisyklių ir reikalavimų Kolegijoje laikymąsi) gerai ir blogai besiadaptavusių studentų savęs suvokimas skiriasi, lyginant pagal išskirtus draugiškumo, išsvermingumo, ekspresyvumo-energingumo, darbštumo-sumanumo, nepaklusnumo faktorius. Sėkmingai besiadaptavusių studentų savęs suvokimas yra adekvatesnis, nei tų studentų, kurie Kolegijoje adaptavosi blogai ir/ar vidutiniškai.

Raktiniai žodžiai: adaptacija/prisitaikymas, blogos adaptacijos požymiai, savęs suvokimas

Išvadas

Žmogaus adaptacija – sudėtingas procesas, kurio eigoje formuojasi adekvatūs ryšiai tarp organizmo ir aplinkos, vykstant bendravimo, veikimo ir įsijautimo permainoms (Uzdila, 1999). Sėkminga adaptacija svarbi žmogaus gyvenimo kokybei (Bukšnytė, Goštautas, Grincevičius, Ivanauskienė, 1999).

Adaptacijos/prisitaikymo kaip reiškinio ypatumai bei pagrindinės problemos, su kuriomis susiduria individas šiame procese, Lietuvoje pakankamai nagrinėjami (Bukšnytė, 1999; Juodraitis, 1999, 2004). Ypač akcentuojama adaptacijos problema švietimo institucijose: ikimokyklinėse, bendrojo lavinimo bei profesinėse mokyklose. Nagrinėjami mokyklinės adaptacijos veiksniai bei mokinių psichosocialinės adaptacijos ypatumai (Bukšnytė, Goštautas, Grincevičius, Ivanauskienė, 1999; Zambacevičienė, Stanaitienė, 2001; Čėsnaite, Ivanauskienė, 2001; Burvytė, 2004; Rupšienė, Kučinskienė, 2006; Poderienė, Ranonytė, 2006), moksleivių savijautos ypatumai (Beresnevičienė, Markovienė, Eidukevičius, 1999; Barkauskaitė, 1999; Bukšnytė, 1999; Markovienė, 2001; Žukauskas, 2004), mokyklinės dezadaptacijos ir emocijų tarpusavio įtakos klausimai (Griciūtė, 1999), adaptacijos ir deviantinio elgesio apraiškos (Juodraitis, 1995; Davidavičienė, 1997; Juodaitytė, Tarozė, 2001), naujų mokymo bei mokymosi metodų, strategijų diegimas, užtikrinant sėkmingą adaptaciją mokykloje (Šernas, 1999; Gedvilienė, 1999; Mačianskienė, 1999) ir kt.

Atlikus apžvalgą mokslinių tyrimų, kuriuose nagrinėjami akademinio jaunimo adaptacijos sunkumai ir problemos, galime teigti, jog ši sritis nėra pakankamai tyrinėta. Analizuoti aukštosios mokyklos studentų adaptaciją sąlygojantys veiksniai (Vismantienė, 1999; Bubnys, 2005), studijuojančių studentų psichologinių, psichofizinių ir socialinių problemų aspektai (Bobrova, 2003; Bumblytė, Grašienė, 2004), problemos, siekiant nustatyti pagalbos poreikio laipsnį bei pobūdį (Gailienė, Macaitienė, 2002), studijų nutraukimo ir nepažangaus mokymosi priežastys (Čikotienė, Kardelis, 2002), pasirengimas tolimesnėms savarankiškomis studijoms (Janulaitienė, Kardelis, 1999; Malinauskas, Miškinis, 1999).

Gebėjimas prisitaikyti prie socialinės aplinkos skatina asmenybės augimo potencialą. Tuo būdu, tarpusavio sąveika įtakoja savęs pažinimą bei suvokimą (Gardner, 1983). Situacija mokykloje atitinkamai sąlygoja savęs suvokimą (Tesser ir Paulhus, 1983). Yra įrodyta (Bong, Skaalvik, 2003), jog adekvatus savęs suvokimas bei saviefektyvumas teigiamai veikia studijuojančių akademinę veiklą, tikslo siekimą, tinkamos užduoties pasirinkimą, sustiprina užsispyrimą ir pastangas, vidinę motyvaciją, padeda rasti tinkamą strategiją, veiklą ir įtakoja pasisekimą bei karjeros pasirinkimą.

Tyrimo objektas: Skirtingai besiadaptavusių studentų savęs suvokimo ypatumai

Tyrimo tikslas: Nustatyti skirtingai besiadaptavusių studentų savęs suvokimo ypatumus.

Tyrimo uždaviniai:

Nustatyti kolegijos studentų adaptacijos sunkumus, išskiriant skirtingai besiadaptavusius pagal kuratorių ir pačių studentų blogos adaptacijos kintamųjų vertinimus.

Palyginti gerai, blogai ir vidutiniškai besiadaptavusių studentų savęs suvokimo ypatybes.

Hipotezė: Gerai besiadaptavusių Kolegijoje studentų savęs suvokimas skiriasi nuo tų, kurie adaptavosi blogai ir/ar vidutiniškai.

Tiriamieji: Tyrime dalyvavo 175 Šiaulių kolegijos antrojo kurso studentai, iš jų 88 vaikinai ir 87 merginos. Sveikatos priežiūros fakultete studijuojančių – 95 ir Verslo bei technologijų fakultete – 80 studentų. Taip pat buvo apklausti, tyrime dalyvavusių studentų, grupių kuratoriai – 8.

Tyrimo metodai: *Prisitaikymo Kolegijoje įvertinimo skalė kuratoriams.* Klausimynas sudarytas, remiantis kuruojamos grupės sąrašu. Kuratorius turėjo įvertinti kiekvieną grupės studentą pagal tai, kaip konkretus vertinamas studentas adaptavęsis Kolegijoje. Kiekvieną studentą reikėjo įvertinti pagal šiuos kriterijus: labai blogai adaptavęsis – 1, blogai – 2, vidutiniškai – 3, gerai – 4, labai gerai – 5.

Adaptacijos klausimynas studentams. Antrame tyrimo etape buvo apklausti studentai. Adaptacijos ypatumams parengtas klausimynas, kurį sudarė 18 klausimų, struktūruotų pagal pagrindinius prisitaikymo Kolegijoje požymius: subjektyvų paties studento prisitaikymo vertinimą, psichinės ir emocinės sveikatos ypatumus, savijautą, pradėjus studijuoti, pakitimus, pagrindinius sunkumus kasdieninėje veikloje, problemas, susijusias su mokymosi krūviu, bendravimu su Kolegijos bendruomenės nariais, laisvalaikio leidimo ypatumus Kolegijoje.

Poliarinių būdvardžių skalė, skirta studentų savęs suvokimui tirti, sudaryta semantinio diferencialo principu. Šis metodas buvo parengtas 1998 m. pagal tarptautinį Kauno – Roterdamo tyrimo pavyzdį (The Kaunas – Rotterdam Inventory Study, 1981). Tiriamiesiems pateikiamos 163 priešingas žmogaus savybes atitinkančių būdvardžių poros. Kiekvieną savybę reikia įvertinti 7 langelių skalėje, kuri labiausiai atitinka jų nuomonę apie save šiuo metu, t. y. atsakyti į klausimą “koks aš esu dabar?”.

Kaip vienas iš prisitaikymo Kolegijoje rodiklių buvo *apskaičiuotas studentų, dalyvavusių tyrime, pažangumas,* įvertinus ir apskaičiavus kiekvieno studento pirmojo ir antrojo pusmečio dalykų įvertinimų vidurkį.

Tyrimo duomenų apdorojimas: Duomenų apdorojimas atliktas naudojant SPSS (Statistical Packet for Social Sciences-Windows Release 14.0) statistinės analizės programą. *Statistinei duomenų analizei* buvo naudoti šie *metodai:* aprašomoji statistika, Studento t-kriterijus vidurkių lygybės hipotezei tikrinti, statistinis ryšys tarp kintamųjų buvo nustatomas pagal Kendall' tau-b (τ_b) koreliacijos koeficientą, dvifaktoringė dispersinė (GLM) duomenų analizė, Post Hoc testas, siekiant palyginti skirtingų grupių vidurkius

Tyrimo rezultatų analizė

Studentų adaptacijos Kolegijoje vertinimas savo pačių ir kuratorių požiūriu

Pagal grupių kuratorių vertinimo duomenis 175 tyrime dalyvavę studentai buvo suskirstyti į penkias grupes pagal prisitaikymo Kolegijoje lygmenį. Kaip matome 1 – oje lentelėje, 24,6% studentų yra blogai ir labai blogai prisitaikę. Vidutiniškai prisitaikę – 40% studentų. Labai gerai ir gerai prisitaikiusių yra 35,5% studentų. Analizė parodė, jog pagal kuratorių įvertinimus vaikinų ($\bar{x} = 3,3$) ir merginų ($\bar{x} = 2,9$) prisitaikymo vidurkiai Kolegijoje statistiškai reikšmingai skiriasi: merginos prisitaikiusios blogiau už vaikinus ($t=3,13$; $df=173$; $p=0,002$).

1 lentelė

Vaikinų ir merginų pasiskirstymas pagal prisitaikymo Kolegijoje lygmenis (abs. sk., %)

Lytis	Labai blogai prisitaikęs	Blogai	Vidutiniškai	Gerai	Labai gerai	Viso
Merginos	-	12 (13,6%)	39 (44,3%)	28 (31,8%)	9 (10,2%)	88 (100%)
Vaikinai	5 (5,7%)	26 (29,9%)	31 (35,6%)	19 (21,8%)	6 (6,9%)	87 (100%)
Viso	5 (2,9%)	38 (21,7%)	70 (40%)	47 (26,9%)	15 (8,6%)	175 (100%)

Statistinė duomenų analizė parodė prisitaikymo mokykloje lygmens priklausomybę nuo fakulteto, kuriame studentas studijuoja: Sveikatos priežiūros fakulteto studentai ($\bar{x}=3$) adaptavęsi blogiau nei Verslo ir technologijų fakulteto ($\bar{x}=3,3$) studentai ($t=-2,19$; $df=173$; $p=0,02$). Tačiau tenka pastebėti, jog Sveikatos priežiūros fakulteto dauguma tiriamųjų – merginos, o Verslo ir technologijų fakultete – vaikinai.

Tiriamieji pagal prisitaikymo lygmenį buvo suskirstyti į tris grupes, apjungiant įvertinimus: labai gerai ir gerai įvertinimus į *gerai* besiadaptavusių lygmenį, blogai ir labai blogai vertinimus į *blogai* besiadaptavusių lygmenį, paliekant *vidutiniškai* besiadaptavusių lygmenį. Išskirtų trijų pagrindinių aspektų duomenys pateikiami 2 lentelėje.

2 lentelė

Tiriamųjų išskyrimas į grupes pagal prisitaikymą Kolegijoje

Adaptacijos lygmuo	Studentų skaičius	%
Gerai	62	35,4
Vidutiniškai	70	40,0
Blogai	43	24,6
Viso	175	100,0

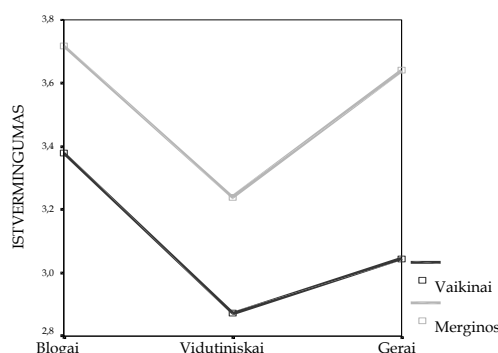
Įvertinti ryšiai tarp kuratorių vertinimų ir studentų prisitaikymo sunkumų jų pačių požiūriu rodiklių. Kuratorių vertinimuose koreliacijos stebimos tarp pažangumo ($\tau_b=0,149$; $p=0,01$), studentų savo pačių sveikatos vertinimų ($\tau_b=0,179$; $p=0,07$), dalyvavimo Kolegijos renginiuose, ($\tau_b= -0,128$; $p=0,01$) paskaitų praleidinėjimo ($\tau_b=0,234$; $p=0,000$) ir Kolegijos reikalavimų bei taisyklių laikymosi ($\tau_b= 0,151$; $p=0,02$). Taigi, *kuratorių įvertinti kaip geriau besiadaptavę yra geriau besimokantys, geriau vertinantys savo sveikatą, mažiau praleidžiantys paskaitų, besilaikantys kolegijoje esančių taisyklių ir reikalavimų, taip pat dažniau dalyvaujantys kolegijos organizuojamuose renginiuose studentai.*

Skirtingai besiadaptavusių studentų savęs suvokimo ypatumai

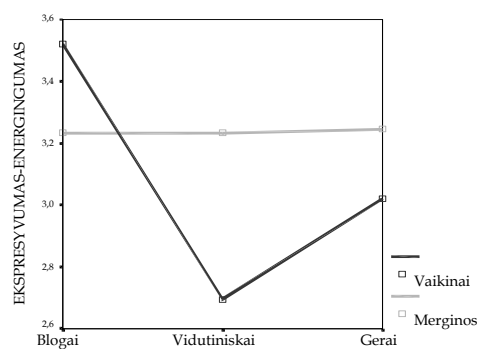
Norėdami analizuoti studentų savęs suvokimo ypatumus pagal skirtingus parametrus, atlikome poliarinių būdvardžių skalės gautų duomenų faktoriinę analizę. Faktorių validumui užtikrinti, gauti duomenys pateikti 6 ekspertams, kurie įvardino gautas faktorių reikšmes. Palyginus ekspertų pavadinimus, kiekvienas faktorius įvardintas, atsižvelgiant į ekspertų nuomonių sutapimą, t. y., jei jo prasmė vienodai įvardinama bent 4 ekspertų. Atlikus faktoriinę analizę, išskirti 5 faktoriai:

- 1) *draugiškumas* (L intervalas: 0,76-0,59; Cronbach $\alpha=0,89$);
- 2) *ištvermingumas* (L intervalas: 0,77-0,58; Cronbach $\alpha=0,88$). Abu faktoriai sudaryti iš 11 būdvardžių porų.
- 3) *ekspresyvumas – energingumas* (L intervalas: 0,83-0,57; Cronbach $\alpha=0,84$);
- 4) *darbštumas – sumanumas* (L intervalas: 0,74-0,54; Cronbach $\alpha=0,82$). Abu faktoriai sudaryti iš 8 būdvardžių porų.
- 5) *nepaklusnumas* (L intervalas 0,70-0,49; Cronbach $\alpha=0,75$), apimantis 7 būdvardžių poras.

Norint išsiaiškinti skirtingai besiadaptavusių Kolegijoje studentų savęs suvokimo ypatumus, naudota dvifaktoriinė dispersinė analizė, kai galima palyginti, ar priklausomo kintamojo, šiuo atveju pasirinkto faktoriaus, vidurkiai skiriasi skirtingose grupėse. Visų pirma palyginti studentų savęs suvokimo ypatumai pagal kuratorių pateiktus studentų prisitaikymo Kolegijoje lygius ir lytį. Palyginus lyties ir prisitaikymo lygmens įtaką savęs suvokimui, nustatėme, jog stebimi patikimai reikšmingi skirtumai tarp grupių pagal *ištvermingumo* faktorių.



1 pav. Ištvermingumo išreikštumo palyginimas vaikinų ir merginų bei skirtingai prisitaikiusių studentų grupėse



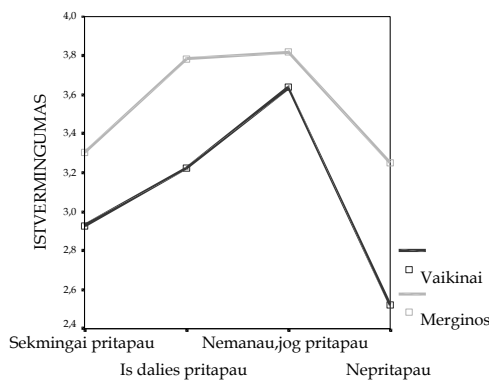
2 pav. Ekspresyvumo-energingumo išreikštumo palyginimas vaikinų ir merginų bei skirtingai prisitaikiusių studentų grupėse

Savęs suvokimo ypatumai pagal *ištvermingumo faktorių* priklauso nuo lyties ($p=0,05$) ir adaptacijos lygmens ($p=0,02$). Palyginus studentus pagal prisitaikymo Kolegijoje lygmenis (žr. 1 pav.), taikant 'Post Hoc' testą, statistiškai reikšmingi vidurkiai skiriasi tarp blogai

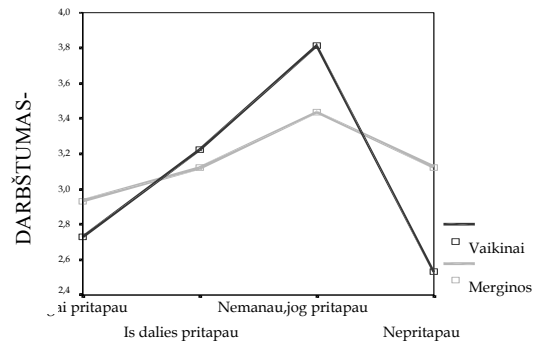
ir vidutiniškai besiadaptavusių studentų ($p < 0,05$). Galime teigti, jog blogiau adaptavęsi studentai save laiko mažiau išvermingais nei tie, kurie Kolegijoje adaptavosi vidutiniškai. Blogai adaptavęsi studentai save laiko nepakankamai susikaupusiais, nuosekliais, stropiais, ryžtingais, valingais, santūriais ir stipriais. Blogai besiadaptavę daugiau remiasi jausmais ir dažnai veikia neapgalvotai nei vidutiniškai adaptavęsi studentai. Tiek blogai, vidutiniškai bei gerai adaptavęsi vaikinai save suvokia kaip labiau išvermingus nei merginos.

Aptiktas statistiškai reikšmingas skirtumas tarp blogai ir vidutiniškai besiadaptavusių (žr. 2 pav.) pagal *ekspresyvumo-energingumo* faktorių ($p = 0,04$). Mažiau ekspresyviais ir energingais save laiko blogai besiadaptavę vaikinai, merginos apie save geresnės nuomonės. Blogiau besiadaptavę tiek vaikinai, tiek ir merginos save suvokia mažiau energingais ir ekspresyviais nei vidutiniškai prisitaikę.

Nustatyta studentų savęs suvokimo priklausomybė nuo lyties ir pačių studentų prisitaikymo Kolegijoje vertinimo. Rezultatai rodo, jog reikšmingi skirtumai išryškėja pagal *ištvermingumo* ($p = 0,05$) ir *darbštumo-sumanumo* ($p = 0,04$) faktorius. Palyginus skirtingų grupių vidurkius, nustatyta, jog skirtingai save suvokia pagal *ištvermingumo* faktorių studentai (žr. 3 pav.), kurie mano, jog sėkmingai pritaipo, nuo tų, kurie teigia, jog iš dalies sėkmingai pritaipo ($p = 0,01$) ir nuo tų, kurie nemano, jog pritaipo Kolegijoje ($p = 0,04$). Vaikinai yra išvermingesni nei merginos, lyginant pagal tai, kaip jie įvertino savo prisitaikymą Kolegijoje.



3 pav. Ištvermingumo išreikštumo palyginimas tarp vaikinių ir merginų bei skirtingai vertinusių savo prisitaikymą Kolegijoje studentų grupių



4 pav. Darbštumo-sumanumo išreikštumo palyginimas tarp vaikinių ir merginų bei skirtingai įvertinusių savo prisitaikymą Kolegijoje studentų grupių

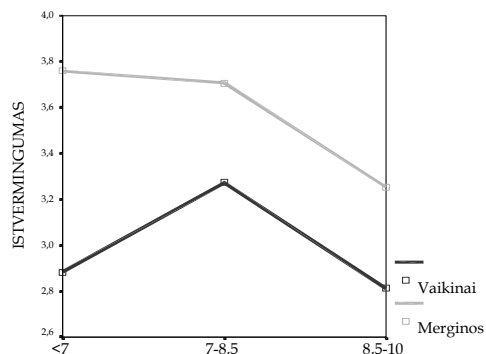
Studentai, kurie mano (žr. 4 pav.), jog sėkmingai pritaipo Kolegijoje, laiko save gabesniais, originalesniais, kruopštesniais, greičiau suvokiančiais, darbštesniais ir kt., nei tie studentai, kurie teigia, kad iš dalies pritaipo ($p = 0,02$) Kolegijoje ir tie, kurie nemano, jog pritaipo Kolegijoje ($p = 0,04$).

Vienas iš pasirinktų prisitaikymo Kolegijoje rodiklių – studentų *pažangumas*. Pagal pažangumą studentai buvo suskirstyti į tris grupes: *blogiau* besimokantys (vidurkis mažesnis už 7 balus), *vidutiniškai* besimokantys (studentai, kurių vidurkis nuo 7 iki 8,5 balo) ir *gerai* besimokantys (studentai, kurių vidurkis nuo 8,5 iki 10 balų).

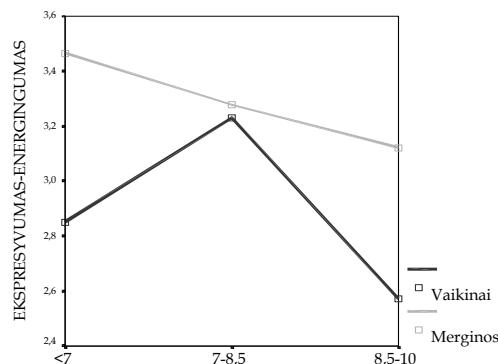
Atlikus duomenų analizę, nustatėme, jog savęs suvokimui pagal *ištvermingumo* faktorių (žr. 5 pav.) turi lytis ($p = 0,001$) ir pažangumas ($p = 0,05$). Statistiškai reikšmingi skirtumai išryškėja tarp studentų, kurie mokosi blogiau ir tų, kurie mokosi vidutiniškai ($p = 0,01$), taip pat tarp vidutiniškai besimokančių ir gerai besimokančių studentų grupių ($p = 0,04$). Savęs suvokimas pagal *ekspresyvumo-energingumo* faktorių (žr. 6 pav.) priklauso nuo lyties ($p = 0,01$). Kuo studentų pažangumas mažesnis (mokosi blogiau) ir kuo jis didesnis (mokosi gerai), tuo labiau jie vertina tokias savo savybes: susikaupimą, nuoseklumą, išvermingumą, stropumą, ryžtingumą, valingumą, žvalumą ir kt. Šios savybės būdingesnės vaikinams. Merginos, nors jų pažangumas didesnis už vaikinių, mano, kad jos ne tokios išvermingos kaip vaikinai.

Merginų savęs suvokimas pagal *ekspresyvumo-energingumo* faktorių tampa adekvatesnis, didėjant jų pažangumui (žr. 6 pav.). Merginos, kurios mokosi blogiau (pažangumas žemesnis už 7 balus) save suvokia kaip mažiau energingas, budrias, patvarias, drąsias, judrias, išraiškingas nei merginos, kurios mokosi vidutiniškai – gerai (vidurkis 7-8,5 balo). Taip pat merginos, kurios mokosi gerai (pažangumas 8,5-10 balų) save suvokia kaip labiau ekspresyviais ir energingais. Vaikinai save suvokia adekvačiau, lyginant juos su merginomis. Studentai, kurių pažangumas žemas, o tai vienas iš blogo prisitaikymo Kolegijoje rodiklių, save suvokia kaip mažiau išvermingus. Kaip vienas iš prisitaikymo Kolegijoje rodiklių

buvo pasirinktas studentų pažangumas. Vaikinai save suvokia labiau ištvėringus, ekspresyvius ir energingus, nei merginos. Užsienio atliktuose tyrimuose pažymima, jog vidutiniškai besimokančių merginų, savęs suvokimas mažiau adekvatus, nei tų, kurios mokosi gerai ir blogiau. Vaikinai, lyginant su merginomis pagal pažangumą, save suvokia daug adekvačiau nei merginos (Kelly, Jordan, 1990). Larose, Roy (1995) pažymi, jog mokymosi strategija ir mokymosi organizavimas merginų yra pranašesnis, bet čia didesnė ir nesėkmių baimė, ir neigiamų emocijų išgyvenimai. Tai patvirtina ir mūsų gauti rezultatai.



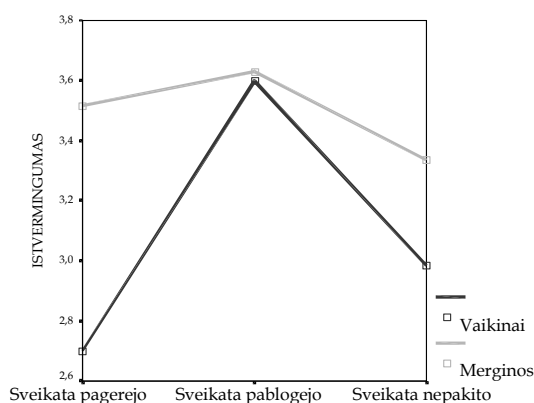
5 pav. Ištvėringumo išreikštumo palyginimas tarp vaikinių ir merginų bei jų pažangumo



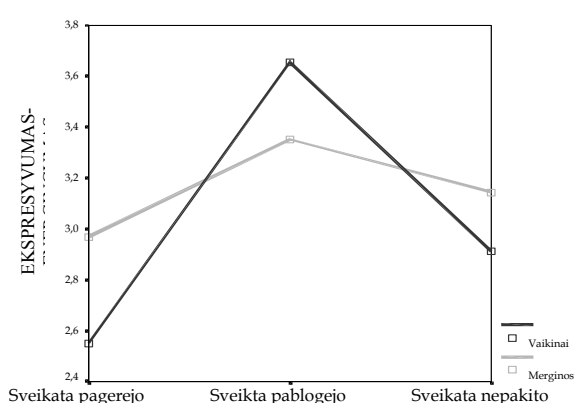
6 pav. Ekspresyvumo-energingumo išreikštumo palyginimas tarp vaikinių ir merginų bei jų pažangumo

Palyginus studentų savęs suvokimo ypatumus pagal tai, kaip jie vertina savo sveikatos pokyčius studijų metu, nustatėme, jog studentų savęs suvokimo ypatumai pagal *ištvėringumo* faktorių priklauso nuo studentų lyties ($p=0,03$), ir nuo savo sveikatos studijų metu pakitimų ($p=0,05$). Taip pat studentų savęs suvokimas pagal *ekspresyvumo-energingumo* ($p=0,005$) ir *nepaklusnumo* ($p=0,01$) faktorius, priklauso nuo studentų savo sveikatos studijų metu vertinimų. Lyties ir savo sveikatos vertinimų priklausomybės savęs suvokimui pagal likusius faktorius nėra. Taigi, (žr. 7–8 pav.) tie studentai, kuriems bestudijuojant pablogėjo sveikata, save suvokia kaip mažiau ištvėringus, taip pat mažiau ekspresyvius ir energingus.

7 paveiksle matome, jog vaikinai, kurių sveikata studijų metu pagerėjo, save suvokia kaip labiau susikaupusius, ištvėringus, stropius, ryžtingus, valingus, žvalius nei merginos, kurių sveikata studijų metu taip pat pagerėjo. Tą patį galima pasakyti ir apie studentus, kurių sveikata studijų metu nepakito. Tiek vaikinai, tiek merginos, kurių sveikata pablogėjo, save suvokia kaip labiau išsiblaškiusius, išsenkančius, silpnavalius, apatiškus, besiremiančius jausmais ir veikiančius neapgalvotai. Studentai, kuriems bestudijuojant pablogėjo sveikata (žr. 8 pav.), save suvokia kaip labiau sutinkantį, taikų, atsitraukiantį, paklusnų ir atlaidų, švelnų, sutinkantį ir paklūstantį taisyklėms studentą.

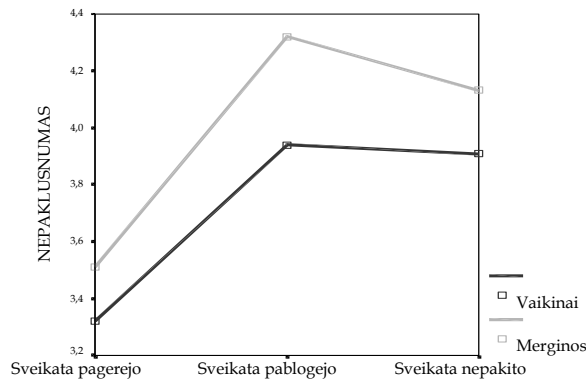


7 pav. Ištvėringumo išreikštumo palyginimas tarp vaikinių ir merginų bei jų sveikatos studijų metu vertinimų



8 pav. Ekspresyvumo-energingumo išreikštumo palyginimas tarp vaikinių ir merginų bei sveikatos studijų metu vertinimų

Vaikinai ir merginos, kurių sveikata studijų metu pagerėjo (žr. 9 pav.), save suvokia kaip labiau besipriešinančius, karingus, agresyvius, valdingus, šiurkščius studentus. Vaikinai, kurių sveikata pablogėjo, yra labiau nepaklusnūs nei pablogėjusios sveikatos merginos.

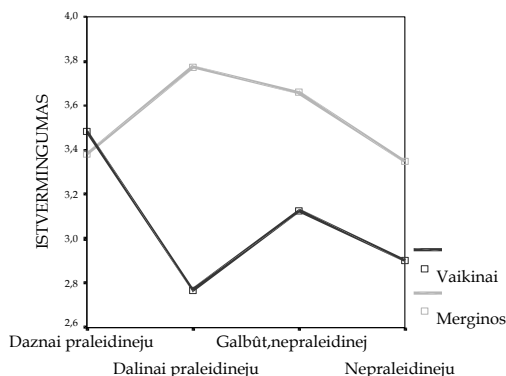


9 pav. Nepaklusnumo išreikštumo palyginimas tarp vaikinių ir merginų bei jų sveikatos studijų metu vertinimo

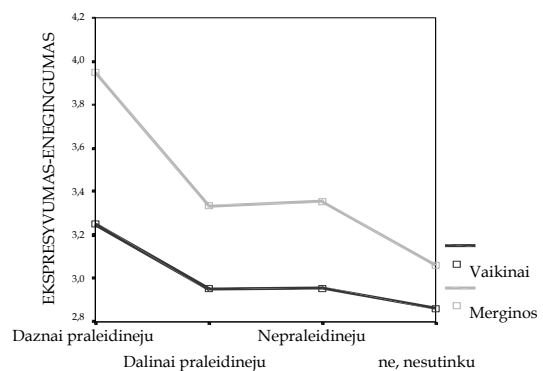
Palyginę kitus pasirinktus prisitaikymo Kolegijoje požymius, nustatėme, jog savęs suvokimo ypatumai taip pat priklauso pagal *ištvermingumo* ir *ekspresyvumo-energingumo* faktorius nuo lyties ($p=0,02$), lyginant studentų grupes pagal paskaitų praleidinėjimą. Kaip matome 10 paveiksle, dažnai praleidinėjantių paskaitas, tiek merginų, tiek vaikinių vidurkiai sutampa. Kitose studentų grupėse išsiskiria vaikinių ir merginų savęs suvokimo ypatumai: dalinai praleidinėjantys paskaitas vaikinai save suvokia labiau išvermingesniais nei dalinai praleidinėjanti paskaitas merginos. Gana didelis vidurkių skirtumas tarp vaikinių, kurie praleidinėja paskaitas, ir likusių grupių pagal paskaitų lankymą. Tie vaikinai, kurie dažnai praleidinėja paskaitas save suvokia mažiau išvermingais nei tie, kurie paskaitas praleidinėja dalinai, galbūt nepraleidinėja ar visai nepraleidinėja paskaitų. Merginų skirtumai tarp grupių nežymūs.

Pagal *ekspresyvumo-energingumo* faktorių (žr. 11 pav.) vaikinių ir merginų savęs suvokimo ypatumų vidurkiai išsiskiria pagal paskaitų praleidinėjimą. Vaikinai ir merginos, dažnai praleidinėjantys paskaitas, save suvokia kaip mažiau energingus ir ekspresyvius, tačiau vaikinai yra ekspresyvesni ir energingesni nei merginos. Pagal likusias paskaitų praleidinėjimo grupes skirtumų nepastebėta.

Pagal *ištvermingumo* faktorių savęs suvokimo ypatumai priklauso nuo lyties ($p=0,005$), lyginant studentų grupes pagal Kolegijos reikalavimų bei taisyklių laikymąsi. Taip pat savęs suvokimo ypatumai pagal *ekspresyvumo-energingumo* faktorių priklauso nuo to, ar geba studentai laikytis Kolegijoje esančių reikalavimų ir taisyklių ($p=0,001$). Vaikinai ir merginos, kuriems nesunku laikytis Kolegijoje esančių taisyklių ir reikalavimų, save suvokia kaip labiau energingus, gyvus, budrius, patvarius, drašius, išraiškingus ir judrius. Kuo sunkiau jiems laikytis taisyklių, tuo jie save suvokia kaip mažiau ekspresyvius ir energingus. Taip pat merginos pagal taisyklių ir reikalavimų Kolegijoje laikymosi grupes save suvokia kaip mažiau išvermingas – jos save laiko išsiblaškusiomis, nenuosekliomis, aplaidesnėmis, dvejojančiomis, apatiškesnėmis nei vaikinai, kurie save suvokia labiau išvermingesniais. Pagal kitus kintamuosius statistiškai reikšmingų savęs suvokimo skirtumų tarp atskirų grupių, pagal pasirinktus faktorius, neaptikta.



10 pav. Išvermingumo išreikštumo palyginimas tarp vaikinių ir merginų bei jų paskaitų praleidinėjimo



11 pav. Ekspresyvumo-energingumo išreikštumo palyginimas tarp vaikinių ir merginų bei jų paskaitų praleidinėjimo

Atliktas tyrimas suteikė galimybę išsamiau išryškinti Kolegijoje studijuojančių ir adaptacijos sunkumus patiriančių studentų savęs suvokimo ypatybes, taip sudarant galimybę atitinkamai koreguoti studijų procesą, tikslinant profilaktines bei korekcines darbo kryptis su prisitaikymo sunkumus patiriančiais studentais.

Išvados

- Gerai besiadaptavusių Kolegijoje studentų savęs suvokimas skiriasi nuo tų, kurie adaptavosi blogai ir/ar vidutiniškai. Sėkmingai besiadaptavusių Kolegijoje studentų savęs suvokimas, yra labiau adekvatesnis, nei tų studentų, kurie Kolegijoje adaptavosi blogai ir/ar vidutiniškai.

- Pagal skirtingus adaptacijos požymiais, studentų savęs suvokimas, pagal išsvermingumo, ekspresyvumo – energingumo, darbštumo-sumanumo ir nepaklusnumo faktorius, skiriasi:

a) Studentai, vertinantys savo prisitaikymą Kolegijoje kaip sėkmingą, save suvokia kaip išsvermingesnius ir darbštesnius bei sumanesnius, nei tie studentai, kurie prisitaikė iš dalies sėkmingai ar nemano, jog pritapo Kolegijoje. Blogai prisitaikę studentas save suvokia kaip mažiau susikaupusius, nuoseklius, stropius, ryžtingus, valingus, santūrius ir stiprius, dažniau remiasi jausmais ir dažnai veikia neapgalvotai, nei vidutiniškai adaptavęsi studentai. Blogiau besiadaptavę tiek vaikinai, tiek merginos save suvokia mažiau energingais ir ekspresyviais nei vidutiniškai prisitaikę;

b) Studentai, kuriems studijų metu savijauta pablogėjo, save suvokia kaip mažiau išsvermingus, ekspresyvius ir energingus bei nepaklusnius, nei tie studentai, kurių savijauta studijų metu nepakito ar pagerėjo. Blogiau besimokančios merginos save suvokia kaip mažiau išsvermingas, mažiau ekspresyvias ir energingas, lyginant su blogai besimokančiais vaikinais;

c) Studentai, dažnai praleidinėjantys paskaitas, save suvokia kaip mažiau energingus ir ekspresyvius, lyginant su kitais studentais. Studentai, kuriems nesunku laikytis Kolegijoje esančių taisyklių ir reikalavimų, save suvokia kaip labiau ekspresyvius ir energingus, nei tie studentai, kuriems sunku laikytis Kolegijoje esančių reikalavimų ir taisyklių.

Literatūra

1. Barkauskaitė M., 1999, *Paauglys: savijauta, santykiai, veikla besikeičiančioje mokykloje*. Pedagogika, 39, p.67-78.
2. Beresnevičienė D., Markovienė M., Eidukevičius R., 1999, *Jaunesniųjų moksleivių savęs vertinimas, psichologinė savijauta mokykloje bei mokyklinis nerimastingumas*. Ugdymo psichologija, 2 (2), p.13-19.
3. Bobrova L., 2003, *Kai kurie akademinio jaunimo psichofizinių ir socialinių problemų aspektai*. Pedagogika, 69, p.34-41.
4. Bong M., Skaalvik E. M., 2003, *Academic Self-Concept and Self-Efficacy: How Different Are They Really*. Educational Psychology Review, 15 (1), p.1-9.
5. Bubnys R., 2005, *Kolegijos studentų adaptacijos ypatumai*. Jaunųjų mokslininkų darbai, 1(5), p. 6-12.
6. Bukšnytė L., 1999, *Bendrojo lavinimo ir jaunimo mokyklos moksleivių savijautos ypatumai*. Ugdymo psichologija, 2 (1), p.34-40.
7. Bukšnytė L., 2001, *Vyresnių klasių moksleivių asmenybės ypatumų svarba prisitaikymo mokykloje sunkumų įvertinimui ir numatymui. Daktaro disertacijos santrauka*. Kaunas: Vytauto Didžiojo universitetas.
8. Bukšnytė L., Goštautas A., Grinevičius O., Ivanauskienė V., 1999, *Dešimtų klasių moksleivių, skirtingai besiadaptavusių mokykloje, būdingiausios charakteristikos (klasės vadovo požiūriu). Socialinė-psichologinė adaptacija ir švietimo sistema*. Kaunas: Vytauto Didžiojo universitetas. Kn. 1, p. 15-24.
9. Bumblytė D., Grašienė J., 2004, *Studentų patiriamas stresas ir adaptacija naujoje studijų aplinkoje. Antrinė socializacija ir studentų adaptacija kolegijose*. Konferencijos medžiaga, p. 56-60.
10. Burvytė S., 2004, *Adaptacija ir jos raiška pradinėje mokykloje*. Pedagogika, 73, p. 83–88.
11. Čėsnaitė D., Ivanauskienė F., 2001, *Pirmos klasės mokinių psichosocialinės adaptacijos tyrimas*. Pedagogika, 54, p.46-54 .
12. Čikotienė I., Kardelis K., 2002, *Studijų nutraukimo ir nepažangaus mokymosi aukštojoje mokykloje priežastys*. Ugdymas. Kūno kultūra. Sportas. Socialiniai mokslai, 2 (43), p. 17-24.
13. Davidavičienė A. G., 1997, *Moksleivių tyrimas dėl tabako, alkoholio ir narkotikų vartojimo*. Ugdymo problemos, 2 (XXIX), p. 146-166.
14. Gailienė I., Macaitienė R., 2002, *Akademinio jaunimo psichosocialinės adaptacijos problemos*. Pedagogika, 61, p. 51-58.

15. Gardner H., 1983, *Frames of mind: The theory of multiple intelligences*. New York: Basic Books, Inc.
16. Gedvilienė G., 1999, *Mokymuisi palankios aplinkos kūrimas bendradarbiaujant mažose grupėse*. Socialinė–psichologinė adaptacija ir švietimo sistema. Kaunas: Vytauto Didžiojo universitetas. Kn. 1, p.47-52.
17. Gričiūtė A., 1999, *Mokyklinės dezadaptacijos ir emocijų tarpusavio įtakos klausimai jaunesniame mokykliniame amžiuje*. Socialinė–psichologinė adaptacija ir švietimo sistema. Kaunas: Vytauto Didžiojo universitetas. Kn. 1, p. 104-111.
18. Juodaitytė A., Taroza L., 2001, *Vaikų nusikalstamumo raiškos socialinės-educacinės dimensijos*. Pedagogika, 50, p. 115-125.
19. Juodraitis A., 1999, *Asmenybės psichologinės adaptacijos prielaidos*. Šiauliai: Šiaulių universitetas.
20. Juodraitis A., 2004, *Asmenybės adaptacija: kintamųjų sąveika*. Šiauliai: VšĮ Šiaulių universiteto leidykla.
21. Kardelis K., Janulaitienė I., 1999, *Aukštesniųjų mokyklų absolventų pasirengimas tolesnėms savarankiškomis studijoms*. Socialinė–psichologinė adaptacija ir švietimo sistema. Kaunas: Vytauto Didžiojo universitetas. Kn. 1, p.141-148.
22. Kelly K. R., Jordan K.L., 1990, *Effects of Academic Achievement and Gender on Academic and Social Self-Concept: A Replication Study*. Journal of Counselig and development, 69 (2), p. 173-177.
23. Larose S., Roy R., 1995, *Test of Reactions and Adaptation in College (TRAC): A New Measure of Learning Propensity for College Students*. Journal of Educational Psychology, 87 (2), p. 293-306.
24. Mačianskienė N., 1999, *Užsienio kalbos mokymosi strategijos socialinės-psichologinės adaptacijos aspektu*. Socialinė–psichologinė adaptacija ir švietimo sistema. Kaunas: Vytauto Didžiojo universitetas. Kn. 1, p. 65.
25. Malinauskas R., Miškinis K., 1999, *Pedagogikos studentų socialinės parengties ypatumai dėstytojų akimis*. Pedagogika, 39, p.109-120.
26. Markovienė M., 2001, *Pradinių klasių moksleivių mokymosi motyvacija, psichologinė savijauta ir mokyklinis nerimastingumas*. Psichologija, 23, p. 37-47.
27. Poderienė G., Ranonytė N., 2006, *Mokytojo įtaka mokinių adaptacijos procesui*. Pedagogika, 82, p. 73-79.
28. Rupšienė L., Kučinskienė R., 2006, *Mokinių adaptacija naujojoje mokykloje*. Acta Pedagogica Vilnensia, 17, p. 86-102.
29. Šernas V., 1999, *Formuojantys metodai – adaptacijos visuomenėje prielaida*. Socialinė–psichologinė adaptacija ir švietimo sistema. Kaunas: Vytauto Didžiojo universitetas. Kn. 1, p. 37-46.
30. Tesser A., Paulhus D. L., 1983, *The definition of self: private and public self-evolution management strategies*. Journal of Personality and Social Psychology, 44 (4), p. 672-682.
31. Uzdila J. V., 1999, *Adaptacijos principas pedagogikoje*. Socialinė–psichologinė adaptacija ir švietimo sistema. Kaunas: Vytauto Didžiojo universitetas. Kn. 1, p. 25-36.
32. Vismantienė R., 1999, *Studentų adaptaciją sąlygojantys svarbesni veiksniai*. Socialinė–psichologinė adaptacija ir švietimo sistema. Kaunas: Vytauto Didžiojo universitetas. Kn. 1, p. 124-130.
33. Zambacevičienė E. P., Stanaitienė L., 2001, *Mokyklinės adaptacijos veiksniai*. Pedagogika, 54, p. 192-197.
34. Žukauskas S., 2004, *Moksleivių psichosocialinė adaptacija mokykloje kai kuriais fizinės bei psichinės sveikatos aspektais*. Jaunųjų mokslininkų darbai, 3, p. 123-127.

THE PECULIARITIES OF SELF-PERCEPTION OF DIFFERENT ADAPTED STUDENTS IN A COLLEGE

The aim of the article is to ascertain peculiarities of self-perception among students with difficulties in adaptation. To gain this point we tried to work out the students who according to their tutors went through the period of adaptation successfully; to analyse the students' attitudes to their adaptation problems; to find out peculiarities of self-perception and to compare peculiarities of self-perception of the students whose adaptation period passed successfully with the peculiarities of the students who had difficulties in adaptation period. At the beginning of the research we hypothesized that the students with adaptation problems are not much of their first days at the college. We claim that there are meaningful differences of self-perception of both groups of the students.

We used these methods of the research: a scale of evaluation a process of adaptation at the college, a questionnaire for students to find out difficulties of adaptation, a questionnaire based on the scale of opposite adjectives. The results are based on the data of 175 students' proceedings.

After the research we found out that female students have more difficulties than male students. Students who have adaptation problems value their self-confidence lower than the students who succeeded in a period of adaptation: during studies girls feel worse than boys; they are more concerned about different things, feel tiredness and prostration.

The research showed that students' self-perception is different and it depends on hardiness, vigour, expressiveness, rationality and disobedience.

The research suggested a possibility to bring out into open peculiarity of self-perception of the college students in a period of adaptation. It also gives a chance to correct the process of studying, using preventive and corrective directions in the work with the students.

Key words: adaptation, the features of bad adaptation, self-perception